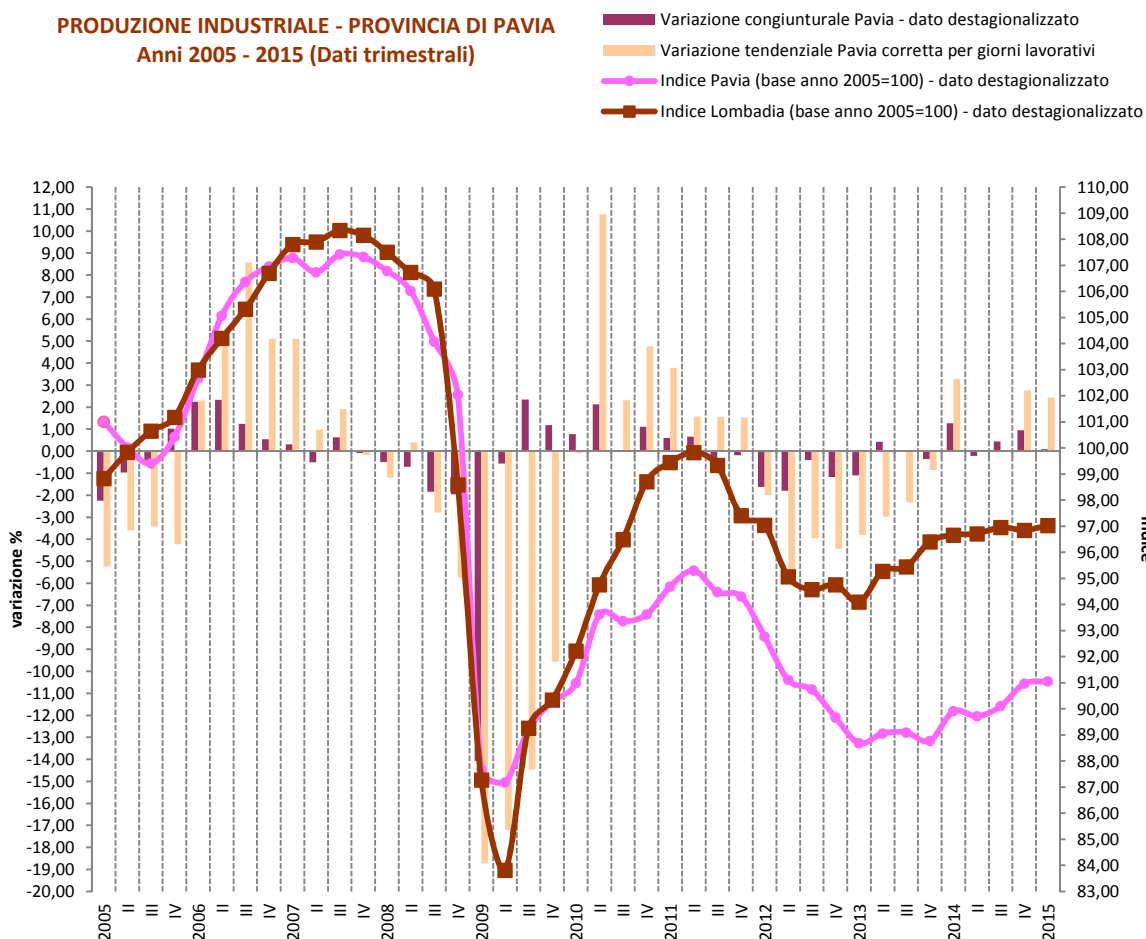


INDAGINE CONGIUNTURALE I TRIMESTRE 2015

INDUSTRIA

L'andamento congiunturale della produzione manifatturiera pavese denota, nel primo trimestre 2015, una sostanziale stabilità, con una variazione della produzione industriale rispetto al trimestre precedente prossima allo zero (+0,1%), che poco si discosta dal risultato modesto rilevato nell'ultimo trimestre del 2014 (+1%).

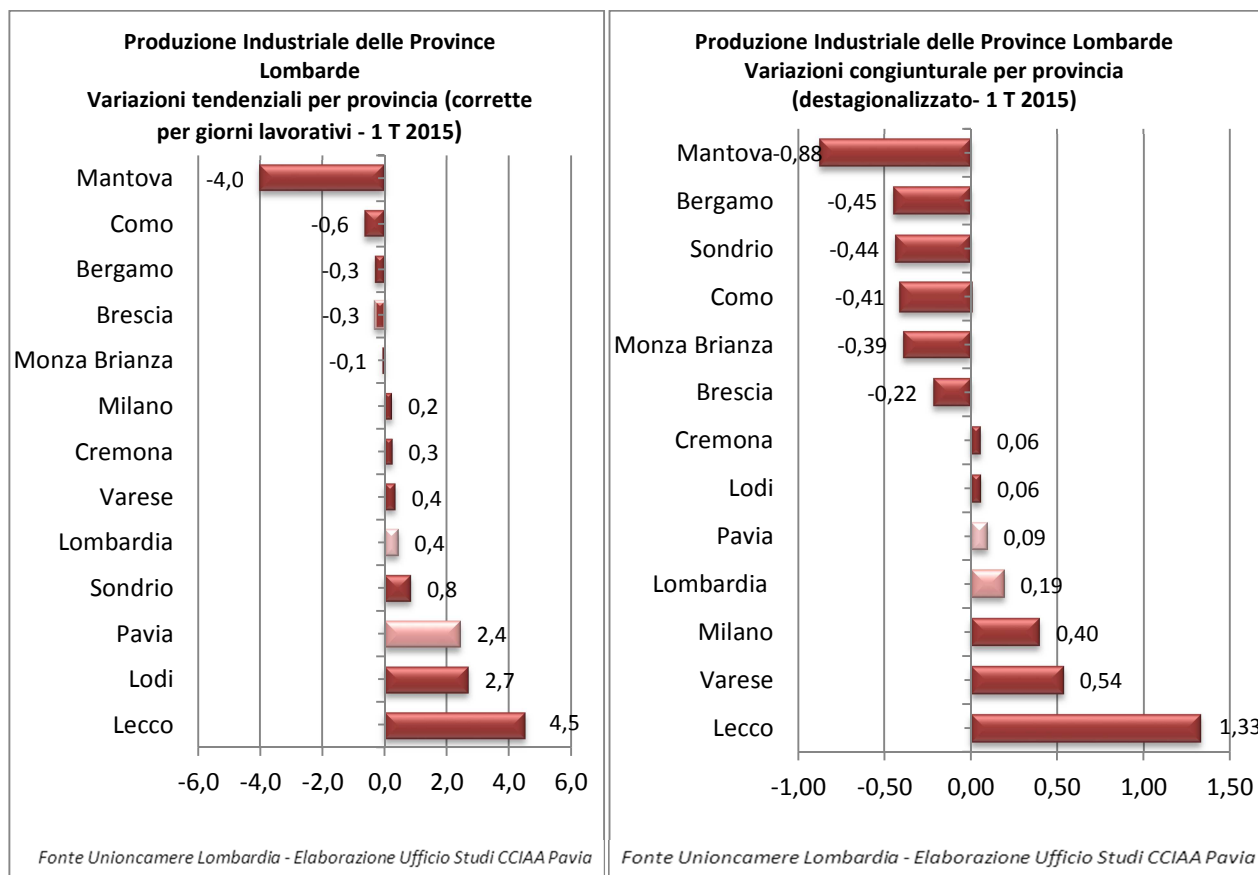
Più incoraggiante il dato tendenziale che tra gennaio e marzo spunta un incremento del 2,4% rispetto ai primi mesi dell'anno precedente, confermando il trend positivo già cominciato nel 2014.



Fonte: Elaborazione Ufficio Studi CCIAA Pavia su dati Unioncamere Lombardia

Nel confronto con le altre province lombarde, Pavia guadagna la terza posizione con una variazione tendenziale che rimane superiore di due punti percentuali al dato medio regionale (+0,4), da cui si

distinguono, per risultati opposti, la performance positiva di Lecco (+4,5%) e quella negativa di Mantova (-4%).



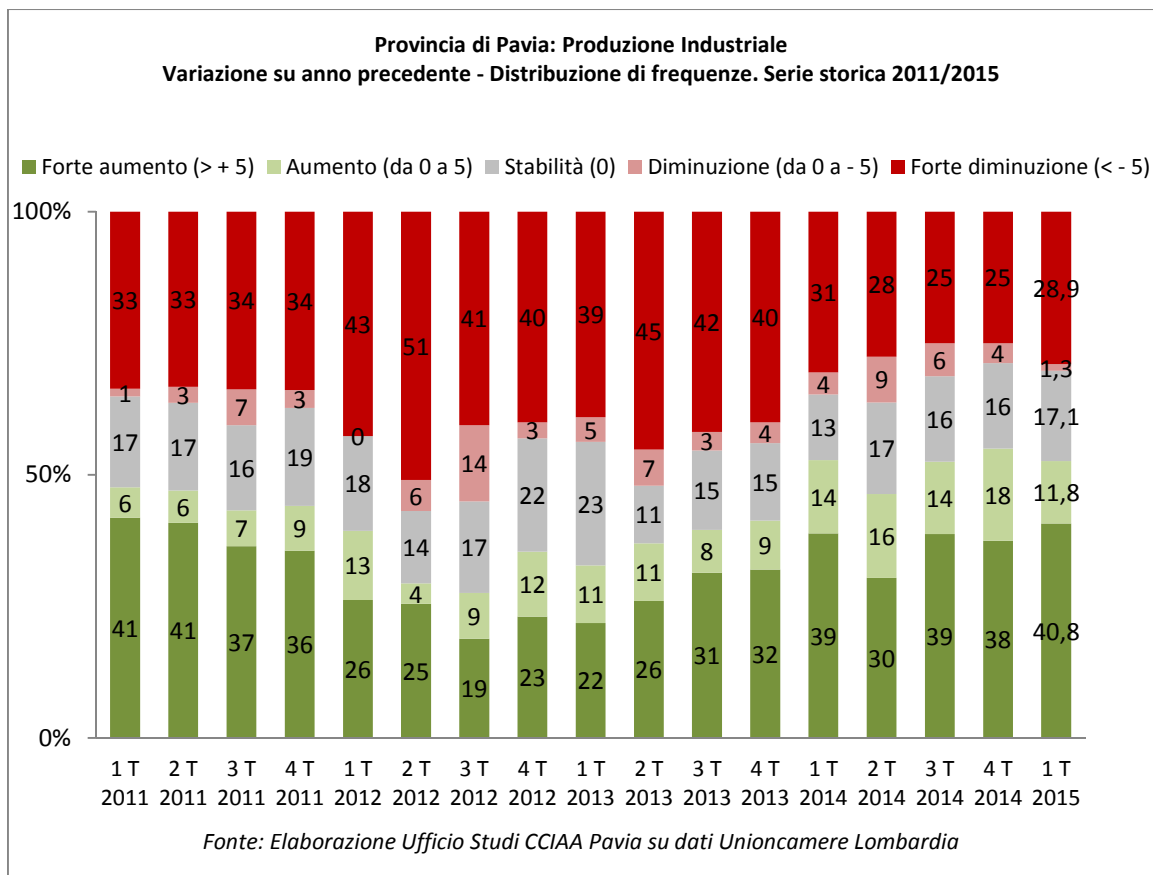
I dati che emergono dall'analisi congiunturale dell'industria pavese nel primo trimestre 2015 - realizzata dall'Ufficio Studi della Camera di Commercio di Pavia in collaborazione con Unioncamere Lombardia, Regione Lombardia, Confindustria e Associazioni Artigianato, su un numero rappresentativo di imprese manifatturiere del territorio - mostrano per la provincia una dinamica tendenziale della produzione complessivamente in miglioramento in tutti i settori economici ad eccezione del settore dell'abbigliamento (-2,5%), delle pelli e calzature (-4,4%) e della chimica (-5,2%), i cui andamenti negativi, almeno per questi ultimi, sono probabilmente dovuti al calo delle esportazioni nei trimestri precedenti.

Nel complesso, non si può non notare, tuttavia, che siamo ancora molto lontani dai livelli produttivi antecedenti la crisi: nel primo trimestre 2015 l'indice della produzione industriale pavese si attesta a quota 91,05 (base anno 2005=100) con uno scarto negativo di oltre 16 punti rispetto ai valori pre-crisi del 2007 (n.i.107,7).

Nei primi mesi del 2015, come mostra il grafico che segue, aumenta inoltre dal 25 al 29% la percentuale di imprese pavesi che versa in uno stato di grave difficoltà, che non trova compensazione nell'aumento delle imprese con una crescita più robusta (+2,8 p.p.). Analogamente, la riduzione (-6.2 p.p.) della quota di imprese con produzione industriale

PRODUZIONE INDUSTRIALE PROVINCIA DI PAVIA	
Trimestri	Indice medio
2013	88,68
2T	89,05
3T	89,09
4T	88,77
2014	89,90
2T	89,71
3T	90,10
4T	90,96
2015	91,05

lievemente positiva non viene assorbita dalla riduzione (- 2.7 p.p.) delle imprese con produzione industriale lievemente negativa.



Il **fatturato** delle imprese manifatturiere pavese registra nel primo trimestre di quest'anno un incremento del 5,1% a livello tendenziale grazie alla spinta sia delle commesse interne, che tornano positive (+1,82%) dopo molti mesi in territorio negativo, sia degli ordini esteri che aumentano di oltre l'8% rispetto allo stesso periodo dell'anno precedente, allontanandosi dalle performance poco brillanti del 2014.

Tra gennaio e marzo la quota del fatturato estero raggiunge il 26,7% del totale, aumentando di 1,2 p.p. rispetto al primo trimestre del 2015.

Variations tendenziali (dati destagionalizzati)											
	2013				Media Anno 2013	2014				Media Anno 2014	2015 I trim
	<i>I trim</i>	<i>II trim</i>	<i>III trim</i>	<i>IV trim</i>		<i>I trim</i>	<i>II trim</i>	<i>III trim</i>	<i>IV trim</i>		
Produzione (2)	-3,81	-2,97	-2,33	-0,85	-2,46	3,27	0,00	0,01	2,77	1,51	2,44
Ordini interni (1)	-5,58	-3,24	8,28	-2,47	-0,72	-1,60	-0,67	-2,81	-0,30	-1,34	1,82
Ordini Esteri (1)	-1,71	-4,07	3,96	1,93	-0,02	1,57	-2,54	1,14	1,40	0,39	8,18
Fatturato totale(1)	-4,54	-2,85	-0,16	-2,83	-2,52	1,68	0,57	0,24	4,58	1,77	5,07
Prezzi materie prime (2)	3,09	3,07	2,48	3,43	3,02	3,69	3,88	4,67	4,26	4,13	4,43
Prezzi prodotti finiti (2)	0,98	0,81	0,54	1,21	0,88	1,23	1,50	1,95	1,50	1,55	1,98

Fonte: indagine congiunturale Unioncamere Lombardia – Camera di Commercio di Pavia

(1) dato deflazionato corretto per giorni lavorativi

(2) dato corretto per giorni lavorativi

Variazioni congiunturali (dati destagionalizzati)												
Indicatori	2013					Media	2014				Media	2015
	I trim	II trim	III trim	IV trim	I trim		II trim	III trim	IV trim	I trim		
Produzione	-1,10	0,42	0,04	-0,36	-0,25	1,28	-0,22	0,43	0,96	0,61	0,09	
Ordini interni (1)	-0,98	-0,69	4,78	-4,64	-0,38	-0,27	0,21	0,86	-0,61	0,05	1,05	
Ordini esteri (1)	-0,90	1,09	1,56	-0,27	0,37	-1,45	-0,56	3,03	0,87	0,47	3,49	
Fatturato totale	-1,88	0,02	0,78	-1,61	-0,67	1,53	0,52	0,56	1,60	1,05	0,39	
Quota fatturato estero (%)	26,82	27,06	32,39	27,45	28,43	25,59	23,28	28,48	25,96	25,83	26,70	
Prezzi materie prime	0,91	0,40	0,66	1,42	0,85	1,16	0,59	1,42	1,03	1,05	1,32	
Prezzi prodotti finiti	0,54	-0,02	-0,14	0,82	0,30	0,56	0,25	0,31	0,37	0,37	1,04	

Fonte: indagine congiunturale Unioncamere Lombardia – Camera di Commercio di Pavia

(1) Dato deflazionato e destagionalizzato

Avvertenza: la destagionalizzazione e il deflazionamento correggono anche i dati pregressi

Per quel che concerne l'andamento a livello provinciale degli altri indicatori congiunturali oggetto di analisi, si nota che nel primo trimestre del 2015 il **tasso di utilizzo degli impianti** rispetto alla massima capacità produttiva si attesta a quota 51,21%, quasi 3 p.p. in meno del dato riscontrato a fine 2014 mentre il **periodo di produzione assicurato** dal portafoglio ordini supera quota 45 giornate. Sul fronte delle **scorte**, quelle di prodotti finiti continuano ad essere giudicate scarse (-5,48% il saldo) mentre è nullo il saldo tra giudizi di eccedenza e scarsità delle materie prime.

Altri indicatori tendenziali (Dati destagionalizzati)													
	2011	2012	2013				2013	2014				2014	2015
			media annua	media annua	I trim	II trim		III trim	IV trim	media annua	I trim		
Tasso di utilizzo impianti nel trim.(1)	62,35	60,11	54,49	58,12	52,93	50,90	54,11	52,58	50,09	56,70	54,04	53,35	51,21
Periodo di produzione Assicurata (2)	40,33	37,66	29,43	30,94	34,40	39,63	33,60	39,63	28,63	36,20	40,14	36,15	45,11
Giacenze di prodotti Finiti (3)	-7,06	-4,07	4,69	-2,74	-2,35	-2,70	-0,78	4,35	-8,96	-1,28	-6,58	-3,12	-5,48
Giacenze di materiali (dato grezzo)	-2,58	-5,26	0,00	-4,11	-1,18	-6,76	-3,01	-7,25	-13,04	-8,86	-7,59	-9,19	0,00

Fonte: indagine congiunturale Unioncamere Lombardia – Camera di Commercio di Pavia

(1) Tasso di utilizzo degli impianti nel trimestre (dato destagionalizzato)

(2) Numero di giornate di produzione globale assicurata dal portafoglio ordini a fine trimestre (dato destagionalizzato)

(3) Saldo (punti %) fra indicazioni di eccedenza-scarsità (dato grezzo)

I dati sull'**occupazione** riferiti all'industria pavese evidenziano nei primi mesi dell'anno una ripresa delle assunzioni, dovuta sia alla consueta concentrazione degli ingressi a inizio anno per motivi amministrativi sia ai nuovi incentivi fiscali legati alle assunzioni e regolarizzazioni entrate in vigore a gennaio. La contestuale flessione delle cessazioni porta il saldo a un valore nullo.

Rallenta la quota di imprese che fanno ricorso alla cassa integrazione (17,11%) mentre la quota sul monte ore trimestrale rimane pressoché invariata.

Variatione Addetti nel trimestre				Ricorso alla CIG nel trimestre	
<i>Tassi (%)*</i>				<i>Ricorso alla Cig (%)*</i>	
<i>Periodo</i>	<i>Ingresso</i>	<i>Uscita</i>	<i>Saldo</i>	<i>Quota Aziende</i>	<i>Quota sul monte ore</i>
1 T 2011	1,34	1,03	0,31	22,08	1,92
2 T 2011	2,84	1,23	1,62	23,19	2,4
3 T 2011	0,96	2,01	-1,05	28,4	6,43
4 T 2011	0,98	1,09	-0,11	24,24	1,48
1 T 2012	0,76	0,82	-0,05	30,99	2,31
2 T 2012	1,48	1,18	0,3	30,91	4,73
3 T 2012	1,12	1,78	-0,66	28,95	3,44
4 T 2012	0,36	1,45	-1,08	38,24	5,25
1 T 2013	0,83	1,35	-0,52	34,38	4,59
2 T 2013	0,42	0,77	-0,35	31,51	3,99
3 T 2013	0,44	0,85	-0,42	27,91	2,13
4 T 2013	0,53	1,99	-1,45	33,33	6,46
1 T 2014	1,14	1,32	-0,18	23,61	4,29
2 T 2014	0,88	0,85	0,03	17,39	3,27
3 T 2014	2,71	1,83	0,88	26,25	2,65
4 T 2014	0,84	2,01	-1,16	22,5	3,03
1 T 2015	1,55	1,55	-0,01	17,11	3,10

* Dati grezzi

Dati Unioncamere Lombardia – Elaborazione Ufficio Studi Pavia

Pavia –Industria – Variazioni tendenziali (dati grezzi)-1° Trimestre 2015

	<i>Variazione % addetti nel trimestre (1)</i>	<i>CIG: variazione % su monte ore</i>
10-49 addetti	-0,62	3,70
50-199 addetti	0,72	6,29
200 addetti e oltre	-0,01	0,00

Fonte: indagine congiunturale Unioncamere Lombardia – Camera di Commercio di Pavia

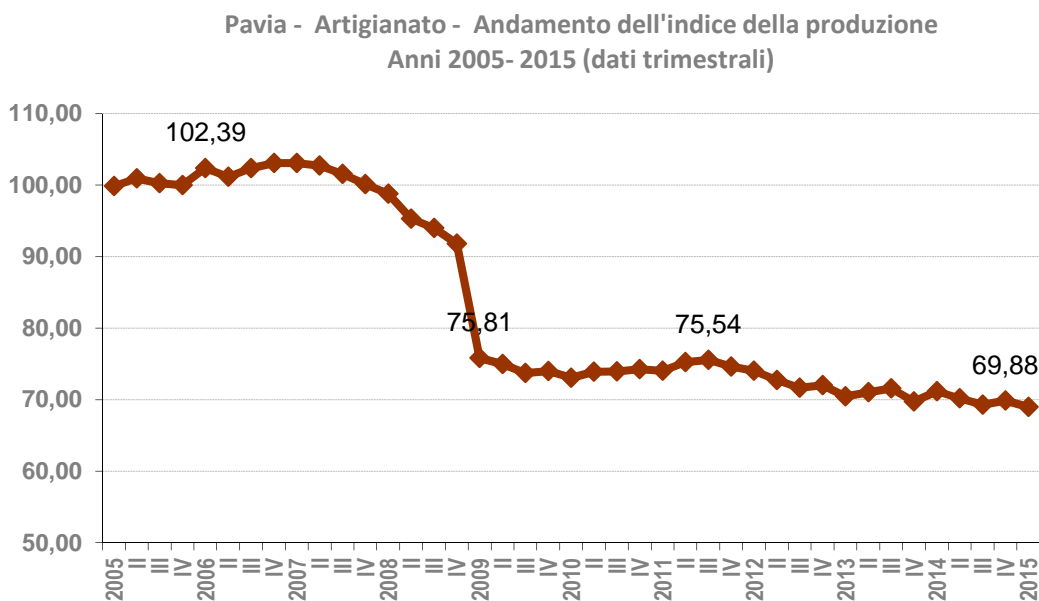
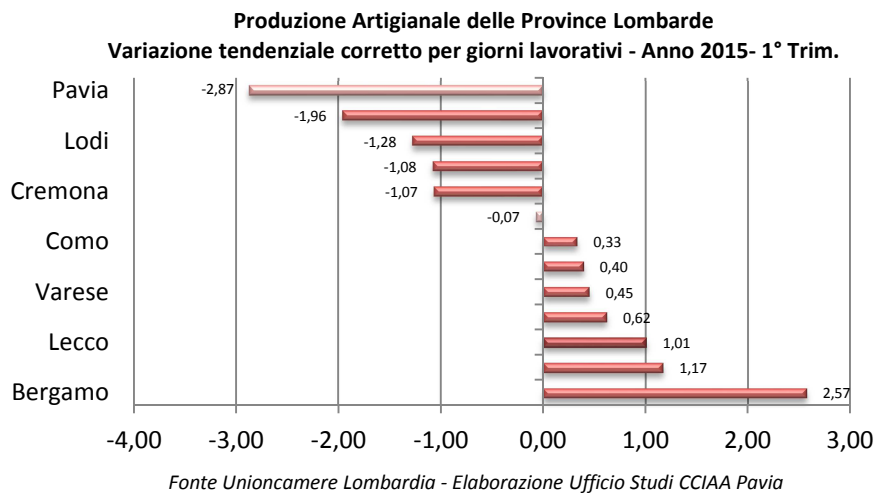
(1) Variazione tendenziale grezza

(2) Saldo (punti %) fra indicazioni di eccedenza-scarsità (dato grezzo)

ARTIGIANATO

Il comparto manifatturiero artigiano della provincia di Pavia apre il nuovo anno con una nuova battuta d'arresto: dopo il lieve incremento congiunturale della produzione registrato a fine 2014, nel primo trimestre 2015 si assiste ad una contrazione dei livelli produttivi dell'1,3% rispetto al trimestre precedente. A livello tendenziale la flessione è ancora più intensa (-2,9%) e fa scivolare Pavia nell'ultima posizione della classifica delle province lombarde (-0,1% la variazione tendenziale media regionale).

L'indice della produzione scende a quota 68,97, oltre 2 punti in meno rispetto al primo trimestre del 2014 e addirittura 34 rispetto ai valori pre-crisi rilevati nel 2007.



L'andamento sfavorevole del comparto artigiano trova conferma nel dato sul **fatturato**, che si attesta in territorio negativo sia a livello congiunturale (-1,7%) che tendenziale, dove la contrazione registrata sfiora il 5%. Questi dati riflettono l'andamento degli **ordini**, tendenzialmente in calo ormai da diversi mesi con un'unica interruzione nel I trimestre del 2014. La variazione di tale variabile è del -1,84% su base annua e del -0,57% rispetto al trimestre precedente.

Sul fronte delle scorte le imprese artigiane manifestano segnali di scarsità più marcati per le materie prime (-16%) che per i prodotti finiti (-8%) mentre il tasso di utilizzo degli impianti rimane pressoché stabile sul valore del trimestre precedente (59,54%).

Provincia di Pavia - Artigianato - Variazioni tendenziali											
	2013				Media Anno 2013	2014				Media 2014	2015 I trim
	I trim	II trim	III trim	IV trim		I trim	II trim	III trim	IV trim		
Produzione (1)	-4,51	-1,83	-0,59	-3,78	-2,62	2,66	-0,99	-4,52	0,72	0,84	-2,87
Ordini Totali (1), (2)	-6,70	-0,89	-0,74	-5,63	-3,28	2,13	-5,01	-5,16	-2,22	-1,44	-1,84
Tasso di utilizzo degli impianti	56,02	65,52	60,74	59,25	60,38	63,03	59,08	58,65	59,60	61,06	59,54
Fatturato totale (1), (2)	-7,01	-0,90	-0,28	-3,25	-2,92	0,67	-4,36	-6,94	-2,36	-1,84	-4,92
Giacenze prodotti finiti (3)	-12,16	-17,14	-10,00	-6,06	-11,34	-11,11	-9,33	-12,70	-6,35	-10,22	-8,06
Giacenze materie prime (3)	-17,57	-21,43	-11,48	-19,12	-17,40	-15,63	-16,00	-14,06	-20,63	-15,81	-16,13

1) dato corretto per giorni lavorativi

2) dato deflazionato

3) Saldo punti (%) fra indicazioni di eccedenza-scarsità - dato grezzo

Fonte: indagine congiunturale Unioncamere Lombardia - Camera di Commercio di Pavia

Provincia di Pavia - Artigianato - Variazioni congiunturali											
	2013				Media Anno 2013	2014				Media 2014	2015 I trim
	I trim	II trim	III trim	IV trim		I trim	II trim	III trim	IV trim		
Produzione (1)	-2,15	0,77	0,77	-2,52	-0,78	2,05	-1,42	-1,28	0,88	0,06	-1,31
Ordini Totali (1), (2)	-2,36	2,27	-0,86	-2,47	-0,85	1,19	-2,62	-0,44	0,19	-0,42	-0,57
Fatturato totale (1), (2)	-2,76	2,52	0,20	-3,20	-0,81	1,00	-2,31	-1,96	0,70	-0,64	-1,70
Prezzi materie prime (1)	1,30	1,84	1,68	2,25	1,76	1,96	1,84	2,02	1,26	1,77	0,44
Prezzi prodotti finiti (1)	-0,72	-0,19	0,39	0,53	0,00	0,30	0,01	0,55	0,32	0,30	0,11
Ordini Interni (1) (2)	-2,21	2,27	-0,88	-2,55	-0,84	1,22	-2,68	-0,44	0,22	-0,42	-0,55
Addetti fine trimestre (3)	-0,34	-0,16	-1,02	-1,12	-0,66	-0,11	0,64	-1,96	-1,04	-0,62	-1,77

1) dato destagionalizzato

2) dato deflazionato

3) Saldo punti (%) fra ingresso-uscita

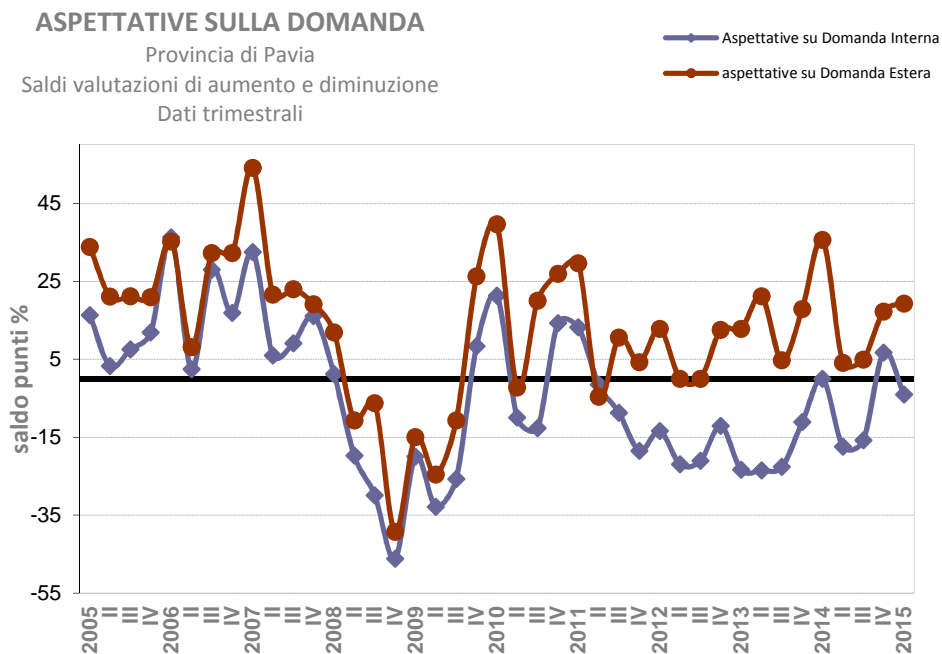
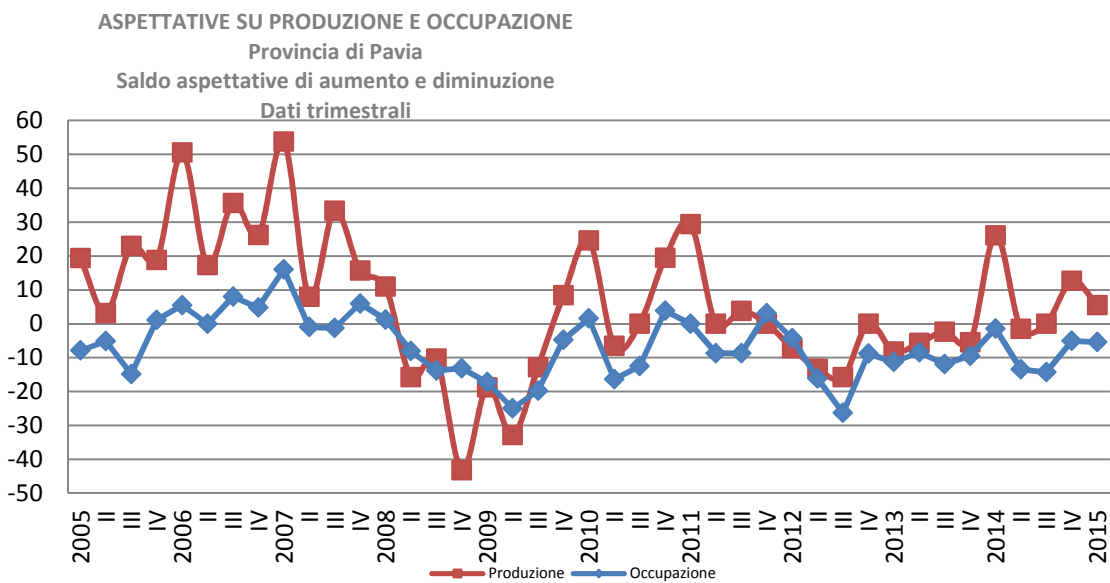
Fonte: indagine congiunturale Unioncamere Lombardia - Camera di Commercio di Pavia

ASPETTATIVE

Le aspettative degli imprenditori industriali pavesi sulla produzione, seppur in calo rispetto a fine 2014, rimangono improntate al miglioramento: il saldo tra previsioni di aumento e diminuzione vede infatti il sopravvento degli ottimisti e si attesta al 5,5%.

Ancora negative invece le aspettative sull'occupazione, con un saldo del -5,4%, in linea con il dato dello scorso trimestre.

Sul fronte della domanda, le aspettative sono in miglioramento continuo per il mercato estero (+19,3%) mentre scivolano in territorio negativo quelle sulla domanda interna (-4%).



Fonte: Unioncamere Lombardia - Camera di Commercio di Pavia