



CAMERA DI COMMERCIO INDUSTRIA
ARTIGIANATO E AGRICOLTURA
DI PAVIA



UNIONE INDUSTRIALI
DELLA PROVINCIA
DI PAVIA

COMUNICATO STAMPA

CONGIUNTURA INDUSTRIALE del 1° TRIMESTRE 2004

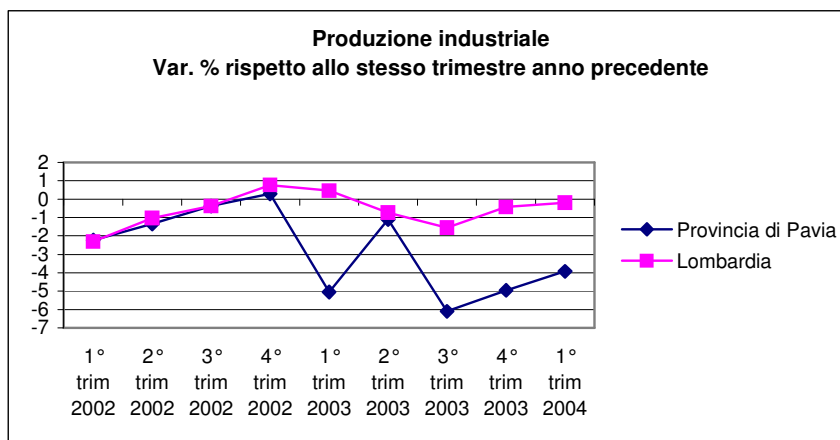
Risultati dell'indagine congiunturale trimestrale condotta dalla Camera di Commercio di Pavia e dall'Unione Industriali sul comparto industriale provinciale.

I dati congiunturali del primo trimestre 2004 confermano, nel complesso, i segnali di ripresa che il settore manifatturiero aveva cominciato a manifestare alla fine dell'anno scorso.

La **produzione industriale pavese** ha registrato un incremento dell'1,6% sul trimestre precedente, variazione significativamente superiore alla media lombarda, che è stata dello 0,9%.

Analizzata dal punto di vista tendenziale, la situazione appare però ancora difficile: rispetto al primo trimestre 2003 (che aveva segnato l'inizio della fase discendente per l'industria locale) l'output industriale è diminuito del 3,9%. Il recupero produttivo osservato negli ultimi tre mesi appare quindi il primo passo di un processo di ripresa che si annuncia più lento e faticoso che nel resto della Lombardia, dove il calo produttivo medio rispetto all'inizio del 2003 è stato solo dello 0,2%.

L'andamento provinciale rispecchia comunque, in linea generale, il clima congiunturale italiano ed europeo, in un periodo ancora caratterizzato da pesanti difficoltà ed incertezze a livello internazionale. L'unico fattore relativamente favorevole è, al momento, l'apprezzamento del dollaro sull'euro che favorisce la ripresa del commercio internazionale ma che, al tempo stesso, influisce negativamente sull'approvvigionamento di materie prime ed energia i cui costi sono già in aumento a causa delle variazioni nella geografia di domanda e offerta.



Fonte: Indagine Congiunturale Camera di Commercio di Pavia – Unioncamere Lombardia

A livello settoriale si registrano performance piuttosto differenziate e non tutti i comparti hanno manifestato segni di rafforzamento della produzione:

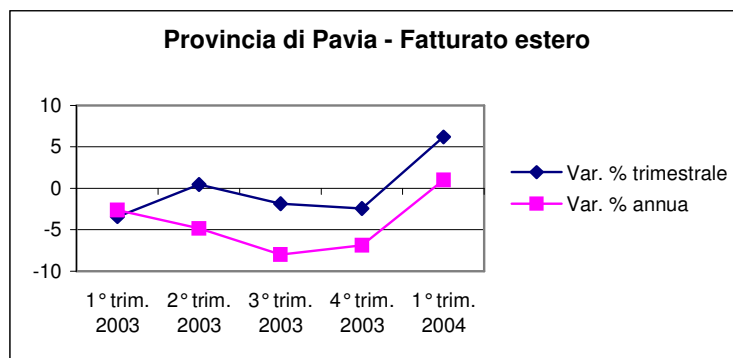
- rispetto al trimestre precedente, sono migliorate le performance dei settori **legno e mobili** (+15,0), e della **meccanica** (+5,2%). Discreto l'andamento dei comparti **chimico** (+2,4%), e della **gomma-plastica** (+1,3%). Stabili gli **alimentari** (+0,1%). Ancora critico, invece, l'andamento del **settore moda**, con cali del 2,6% per il tessile e del 7,8% per la produzione di calzature e pelletteria;
- rispetto allo stesso trimestre dell'anno precedente, solo chimica (+10,7%), alimentari (+4,8%) e gomma-plastica (+1,4%) si distinguono positivamente. Tutti gli altri settori subiscono una nuova battuta d'arresto, più marcata per pelli-calzature (-9,8%), tessile (-7,6%) e meccanica (-6,4%). Più modesta è la flessione per il comparto legno e mobili (-3,5%) e minerali non metalliferi (-1,1%).

Dal punto di vista **dimensionale**, rispetto alla fine del 2003 le imprese di piccola dimensione sembrano riscontrare maggiori difficoltà di recupero e registrano variazioni produttive negative (-3,4%), mentre quelle medie e grandi hanno migliorato le loro prestazioni rispettivamente dell'1,9% e del 19,0%. In confronto al 1° trimestre 2003, si registra invece un segno positivo per le medie imprese (+1,4%), mentre risultano in calo le piccole (-4,4%) e le grandi (-13,2%).

Il **fatturato** interno ha subito, nella prima frazione del 2004, una nuova pesante flessione rispetto al 1° trimestre 2003 (-8,2%), mentre le **vendite estere** registrano una ripresa più marcata a livello congiunturale (+6,19%), con un lieve miglioramento anche a livello tendenziale (+1,0%).

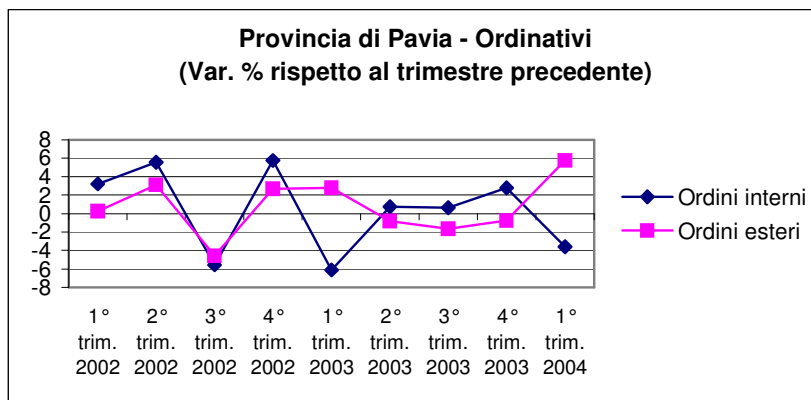
Restano praticamente invariati i **prezzi** medi di vendita (+0,2%).

Gli **ordini** interni registrano una diminuzione del 3,6% nel corso del trimestre, mentre quelli esteri, rimasti sostanzialmente stabili nel corso del 2003, fanno segnalare un sensibile incremento (+5,7%).



Fonte: Indagine Congiunturale Camera di Commercio di Pavia – Unioncamere Lombardia

Il **livello occupazionale** è rimasto fermo nel corso del 1° trimestre 2004 (+0,1%), mentre è leggermente diminuito il ricorso alla **Cassa Integrazione Guadagni**: le ore di CIG ordinaria nel primo trimestre dell'anno ammontano a 672.997, in confronto alle 712.915 del 4° trimestre 2003. Nel 1° trimestre 2003 le ore utilizzate erano state 616.673.



Fonte: Indagine Congiunturale Camera di Commercio di Pavia – Unioncamere Lombardia

Le **aspettative** delle imprese provinciali per il 2° trimestre dell'anno sono decisamente ottimiste per quanto riguarda la produzione (saldo ottimiste-pessimiste pari a 24,5%), la domanda interna (saldo ottimiste-pessimiste pari a 21,9%) e la domanda estera (saldo ottimiste-pessimiste pari a 36,7%). Non ci si attende invece un aumento a breve dell'occupazione (saldo ottimiste-pessimiste pari a -9,2%), evidentemente in attesa di un'ulteriore conferma dei segnali di recupero della domanda e della produzione.