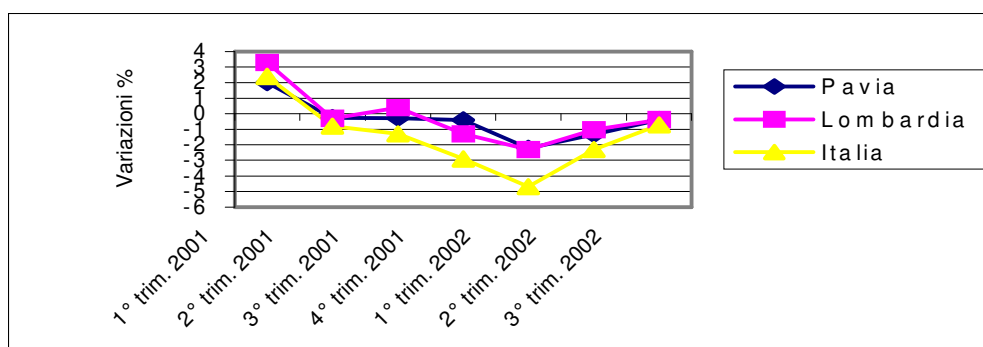


## CONGIUNTURA: IL TERZO TRIMESTRE 2002

Il terzo trimestre 2002 si è chiuso all'insegna di un ulteriore contenimento del segno negativo tendenziale: il calo su base annua si riduce allo 0,37%, coincidente con la tendenza regionale (-0,38%).

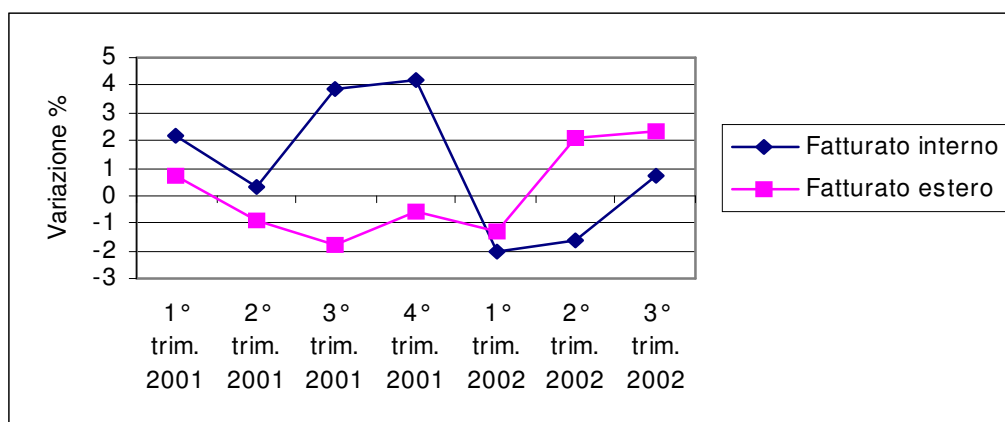
### Produzione industriale: variazione % rispetto all'anno precedente



FONTE: Camera di Commercio di Pavia, Unioncamere Lombardia, Istat

La domanda interna e quella estera hanno accusato però un brusco calo su base trimestrale, rispettivamente del 5,57% e del 4,58%, invertendo il trend di crescita che si era manifestato dall'inizio dell'anno.

### Provincia di Pavia: variazione % del fatturato interno ed estero rispetto all'anno precedente

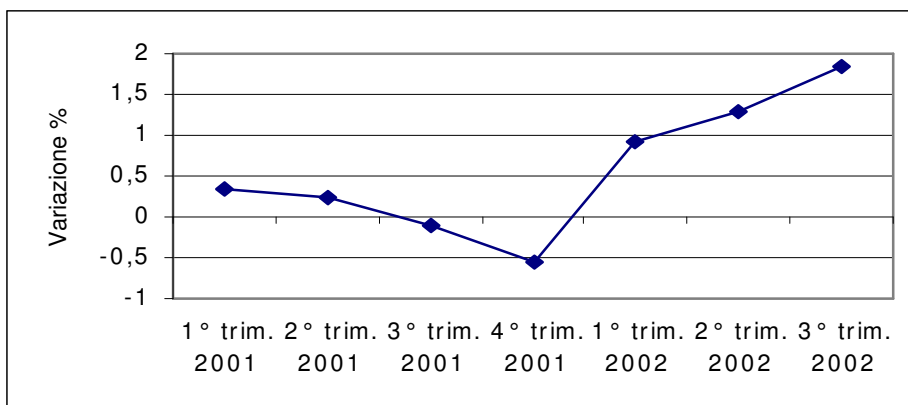


FONTE: indagine congiunturale Camera di Commercio di Pavia, Unioncamere Lombardia

I prezzi medi di vendita sono risultati stabili (+0,46%), mentre il fatturato è sceso del 4,02% rispetto ai valori di giugno, anche se in questo periodo il dato congiunturale risente di fattori stagionali. Infatti la ripresa del fatturato su base annua (+2,18%) è risultata debole ma costante, derivante soprattutto dalla variazione positiva della componente estera (+2,30%) e dalla sostanziale stabilità della componente interna (+0,74%).

Per quanto riguarda l'occupazione, nel corso del 3° trimestre 2002 gli addetti sono aumentati dell'1,8%, confermando la tendenza positiva dei primi trimestri.

### Provincia di Pavia: variazione % degli addetti nel corso del trimestre



*FONTE: indagine congiunturale Camera di Commercio di Pavia, Unioncamere Lombardia*

L'analisi settoriale ha evidenziato variazioni annue positive nel comparto siderurgico (+6,55%), pelli e calzature (+4,71%) e alimentari (+1,84%), nonostante le flessioni su base trimestrale rispettivamente dell'11,18%, dello 0,59% e dello 0,45%, anch'esse imputabili in parte alla stagionalità. In netto calo sono risultati i settori chimico (-7,58% su base annua, -15,79% su base trimestrale), tessile (-3,88% rispetto al 2001 e -3% rispetto al trimestre precedente), legno e mobili (-14,25 % su base annua, -12,50 su base trimestrale).

In questa situazione di generale stagnazione economica, gli imprenditori pavesi hanno espresso, per l'ultimo trimestre 2002, aspettative non particolarmente ottimistiche, ma di sostanziale stabilità per quanto riguarda la produzione, l'occupazione e la domanda estera, prevedendo invece un'ulteriore lieve flessione della domanda interna.