



Camera di Commercio
Pavia

Luglio 2016

ANALISI TRIMESTRALE SUI PREZZI E SUL MERCATO DEL RISONE



Borsa Merci
Telematica Italiana

CONSORZIO DELLE
CAMERE DI COMMERCIO

ANALISI TRIMESTRALE SUI PREZZI E SUL MERCATO DEL RISONE

Il presente documento è realizzato dalla Camera di Commercio di Pavia, con la collaborazione tecnico scientifica di Borsa Merci Telematica Italiana S.C.p.A., nell'ambito delle proprie attività di supporto agli operatori locali del settore risicolo.

Analisi trimestrale sui prezzi e sul mercato del risone

1

IL MERCATO NAZIONALE

Prezzi, vendite (prezzi Bmti in riquadro)

Le aspettative degli operatori

Superfici e produzione

Appendice

p.6

p.13

p.14

p.28

2

IL COMMERCIO ESTERO

Import-export

p.18

Mercato risicolo internazionale

p.23

3

IL MERCATO INTERNAZIONALE

Introduzione

Dopo una campagna risicola che nel complesso è trascorsa mostrando una sostanziale debolezza dei **prezzi dei risoni**, attestati a fine giugno su valori più bassi rispetto allo scorso anno, la parte finale ha messo in evidenza dei rialzi per alcune delle principali varietà, con aumenti a partire dalle ultime rilevazioni di giugno per i risoni da interno e gli Indica. Sono proseguiti invece i ribassi per i risoni del gruppo Medio, con i prezzi del Lido che ad inizio giugno hanno toccato di fatto i minimi pluriennali. Ribassi nel secondo trimestre anche per i risoni del gruppo Tondo, con l'unica eccezione del Selenio che ha chiuso la campagna a maggio evidenziando dei rialzi.

Per quanto riguarda la prossima campagna, le stime dell'Ente Risi sulle **semine** effettuate nella scorsa primavera sembrano confermare le aspettative degli operatori su una crescita delle superfici investite a riso in Italia. Le superfici dovrebbero superare i 237mila ettari, registrando un incremento rispetto allo scorso anno del 4,5%

Sul fronte delle **vendite** del riso nella campagna 2015/16, il venduto ha superato al 12 luglio oltre 1,3 milioni di tonnellate (tabella 1.1), corrispondente all'86% della disponibilità vendibile, dato inferiore di oltre sette punti percentuali rispetto a quello dell'annata precedente.

I primi quattro mesi del 2016 sono stati caratterizzati da una crescita su base annua degli **scambi commerciali**. Nello specifico, si rafforzano le esportazioni nazionali di risone. Si è osservato inoltre ad un boom delle importazioni di risone, derivanti principalmente dalla Guyana. Relativamente al riso semigreggio, è risultato in crescita l'export, soprattutto quello diretto verso la Polonia. Dal lato dell'import, l'aumento degli arrivi è dipeso dagli acquisti provenienti soprattutto da Guyana e Suriname. Per quanto riguarda il prodotto semilavorato e lavorato, le esportazioni sono in calo per i minori quantitativi diretti verso Germania e Turchia. Continua invece la forte crescita delle importazioni provenienti dalla Cambogia, che è diventato di fatto primo fornitore dell'Italia, sorpassando India e Thailandia.

Al di fuori del mercato nazionale, le stime del Dipartimento dell'Agricoltura Statunitense (USDA), aggiornate al mese di luglio 2016, hanno confermato una **produzione mondiale** di riso per la campagna 2016/17 in crescita e superiore ai consumi mondiali. Sono quindi stimati in aumento anche gli stock finali di riso. Sul fronte dei prezzi, secondo trimestre dell'anno positivo per le quotazioni del riso thailandese Thai B, in crescita del 10% nel trimestre e ai massimi dal 2015. Valori in crescita anche nel mercato americano, dove il prezzo del risone (southern long grain rough) ha mostrato una crescita del 10% nel secondo trimestre dell'anno, risultando più alto del 31% rispetto allo scorso anno.

IL MERCATO ITALIANO DEL RISONE IN CIFRE

SUPERFICI ATTESE

237,5 ^{mila} ettari

+4,5%[▲]
var '16/'15
+6,0%[▲]
var '16/'06



VENDUTO al 12/07/2016

1,303 ^{milioni} tonnellate

-4,2%[▼]
var '16/'15

PREZZI ALL'INGROSSO (Pavia Mortara) €

TONDO	-0,6%	-31,9%
MEDIO	n.d.	n.d.
LUNGO A	+3,2%	-14,2%
LUNGO B	-0,9%	-12,7%
	<small>var. giu'16/mag'16</small>	<small>var. giu'16/giu'15</small>

PREZZI AL CONSUMO €

RISO	+0,0%	+1,7%
PROD. ALIMENTARI	+0,2%	+0,4%
	<small>var. giu'16/mag'16</small>	<small>var. giu'16/giu'15</small>

SCAMBI COMMERCIALI (in valore)

	Export	Import
RISONE	+5,3%	+148,6%
RISO SEMIGREGGIO	+9,8%	+20,8%
SEMILAVORATO E LAVORATO	-10,8%	+3,2%

var gen-apr'16/gen-apr'15

SCAMBI COMMERCIALI (in quantità)

	Export	Import
RISONE	+4,6%	+258,3%
RISO SEMIGREGGIO	+7,5%	+60,9%
SEMILAVORATO E LAVORATO	-13,8%	+16,3%

var gen-apr'16/gen-apr'15

IL MERCATO NAZIONALE



1. Il mercato nazionale

1.1 RIALZI IN CHIUSURA DI CAMPAGNA PER I RISONI DA INTERNO E INDICA

Dopo una campagna risicola che nel complesso è trascorsa mostrando una sostanziale debolezza dei prezzi dei risoni, attestati a fine giugno su valori più bassi rispetto allo scorso anno, la parte finale ha messo in evidenza dei rialzi per alcune delle principali varietà, con aumenti a partire dalle ultime rilevazioni di giugno per i risoni da interno e gli Indica. Sono proseguiti invece i ribassi per i risoni del gruppo Medio, con i prezzi del Lido che ad inizio giugno hanno toccato di fatto i minimi pluriennali. Ribassi nel secondo trimestre anche per i risoni del gruppo Tondo, con l'unica eccezione del Selenio che ha chiuso la campagna a maggio evidenziando dei rialzi. Situazione analoga per i risi lavorati: una debolezza di fondo dei prezzi all'ingrosso, ad eccezione del Carnaroli, che restano su livelli più bassi rispetto a dodici mesi prima.

Per quanto riguarda la prossima campagna, le stime dell'Ente Risi sulle semine effettuate nella scorsa primavera sembrano confermare le aspettative degli operatori su una crescita delle superfici investite a riso in Italia, guidata dal forte aumento che si registrerebbe per le varietà da interno, in particolare Arborio e Carnaroli. Nel complesso, le superfici dovrebbero superare i 237mila ettari, registrando un incremento rispetto allo scorso anno del 4,5% (si veda anche l'approfondimento su superfici e produzione in Italia e Pavia" a pag. 14). Rischio di sovrapproduzione dei risoni da interno che dagli operatori viene messo in relazione anche al mancato accordo sull'aiuto accoppiato al risone Indica (si veda anche "Le aspettative degli operatori" a pag.13).

L'analisi dell'andamento dei prezzi dei risoni e dei risi a livello di singoli gruppi¹, riferita al secondo trimestre del 2016, ha mostrato la prosecuzione dei cali per le varietà del gruppo **Tondo**, ad eccezione del risone Selenio (grafico 1.1). Particolarmente accentuata la dinamica mensile negativa a maggio, con ribassi per il risone Balilla compresi tra il -6% sulla piazza di Milano e il -11,1% a Pavia Mortara (grafico 1 in Appendice). Si è mantenuto negativo, accentuandosi lungo il trimestre, il divario rispetto allo scorso anno, con i prezzi attuali inferiori di quasi un terzo (a giugno -31,9% a Pavia Mortara).

Per quanto riguarda il risone Selenio (grafico 1.1), invece, sono proseguiti anche nel secondo trimestre del 2016 i rialzi, registrati sia ad aprile (+3,9% su base mensile sulla piazza di Pavia Mortara) che a maggio (+3,2%), mese quest'ultimo in cui si è chiusa la campagna commerciale. Tuttavia, nonostante gli aumenti a fine campagna, i prezzi si sono mantenuti leggermente più bassi rispetto allo scorso anno (-3% a Pavia Mortara).

Nel complesso, per le varietà di risone del gruppo Tondo, la campagna 2015/16 si è

Balzo in chiusura di campagna per i risoni da interno e gli Indica

Attesa una crescita del 4,5% per le superfici in Italia

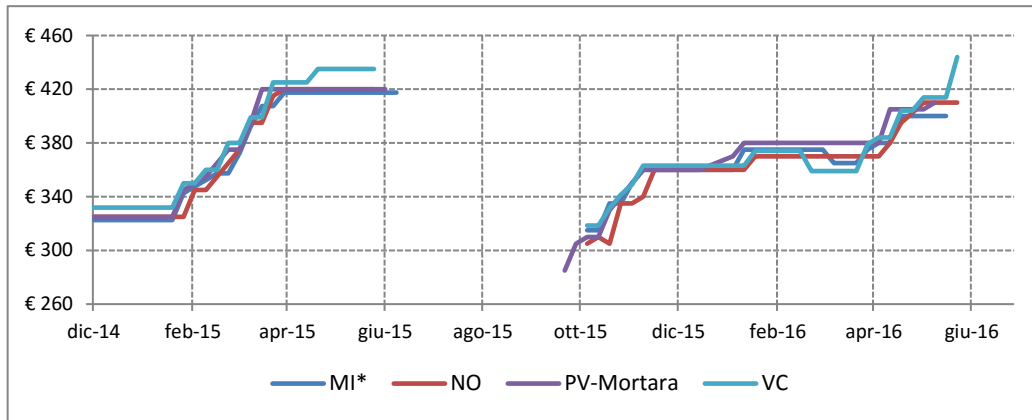
Tra i Tondi si conferma in aumento solo il Selenio...

...che tuttavia resta su livelli più bassi rispetto al 2015

¹ Per un'analisi completa dell'andamento dei prezzi di risoni e risi lavorati si veda anche l'Appendice a pag.28

conclusa su livelli di prezzo più alti rispetto a quelli rilevati in apertura, in particolare il prezzo del risone Selenio sulla piazza di Pavia Mortara ha chiuso sui 410 €/t, guadagnando 125 €/t (+44%).

Grafico 1.1: Prezzo medio (€/kg) per CCIAA (franco partenza) Risone – Selenio



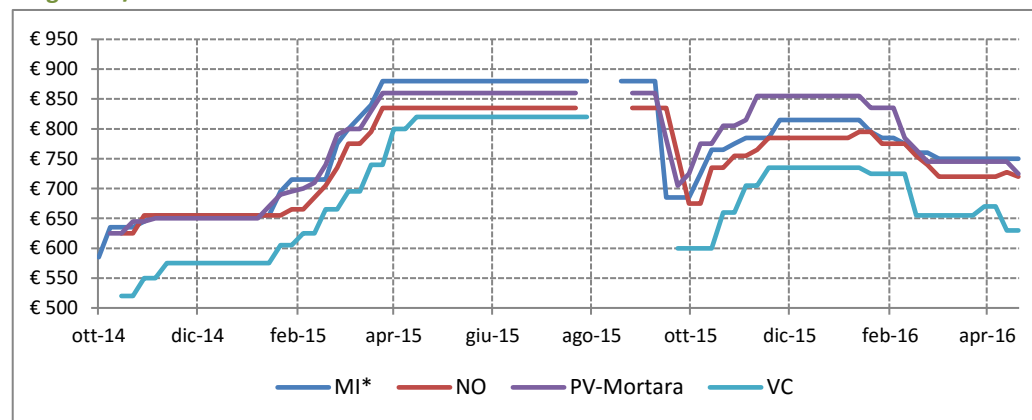
*prezzo franco arrivo

Fonte: elaborazione BMTI su listini Camere di Commercio

Anche per i risi Tondi lavorati (Originario/Comune, grafico 1.2), il secondo trimestre dell'anno ha confermato la fase di contrazione dei prezzi, più accentuata nel mese di maggio (-5,2% a Pavia Mortara), che ha contribuito a mantenere negativo il confronto con i valori della campagna precedente (-18,4% a giugno a Pavia Mortara).

Congiuntura negativa anche per i risi Tondi lavorati

Grafico 1.2: Prezzo medio (€/kg) per CCIAA (franco partenza) Riso Lavorato – Originario/Comune



*prezzo franco arrivo

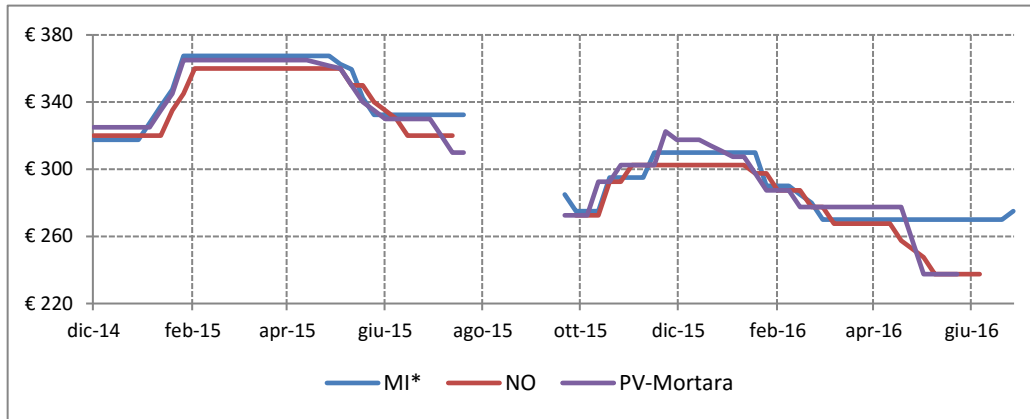
Fonte: elaborazione BMTI su listini Camere di Commercio

Relativamente al riso del gruppo **Medio**, sono proseguiti nel trimestre in esame i ribassi in atto da inizio anno su tutte le piazze monitorate, sia per il risone che per il riso lavorato Lido similari. Nello specifico, per il risone Lido (grafico 1.3) la campagna 2015/16 sulla piazza di Pavia Mortara si è chiusa a fine maggio sui 237,50 €/t, quotazione minima da inizio campagna. Pesante il calo mensile accusato a maggio (-13,2% a Pavia Mortara) così come risulta marcato il divario negativo rispetto allo scorso anno, con i prezzi che a giugno sono risultati più bassi del 24,7% (Pavia).

Campagna all'insegna dei ribassi per il risone Medio

Campagna nel complesso negativa, con i prezzi che rispetto agli esordi a settembre 2015 hanno subito una contrazione del 13% (Pavia Mortara).

Grafico 1.3: Prezzo medio (€/kg) per CCIAA (franco partenza) Risone – Lido e similari

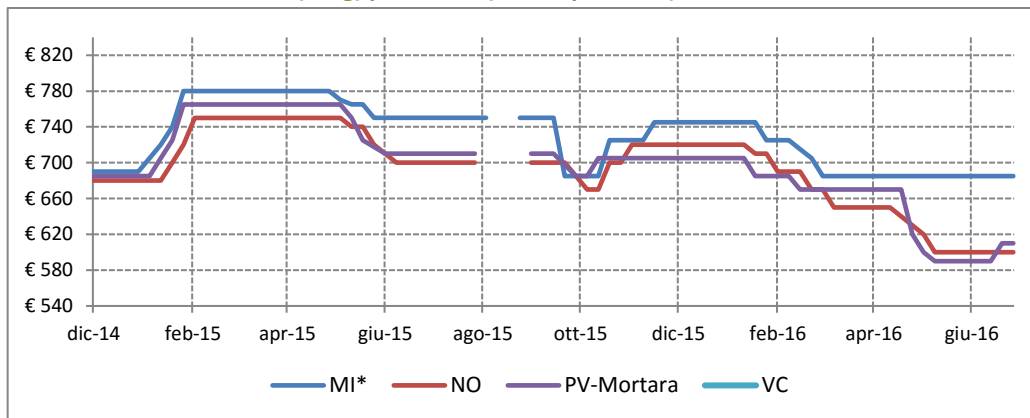


*prezzo franco arrivo

Fonte: elaborazione BMTI su listini Camere di Commercio

Anche nel caso del risone lavorato Lido e similari (grafico 1.4) si sono verificate sulle piazze monitorate variazioni congiunturali negative. In particolare, sulla piazza di Pavia Mortara si sono registrati ribassi mensili più accentuati a maggio (-10,2%) mentre è prevalsa una maggiore stabilità nel mese di giugno (+0,7%). Rispetto alla campagna dell'anno precedente il livello dei prezzi è risultato ancora inferiore per tutte le piazze in esame, fino al -20% registrato a maggio a Pavia Mortara.

Grafico 1.4: Prezzo medio (€/kg) per CCIAA (franco partenza) Riso lavorato – Lido e similari



*prezzo franco arrivo

Fonte: elaborazione BMTI su listini Camere di Commercio

Prezzi in calo anche le varietà di risoni e risi lavorati appartenenti al gruppo **Lungo A**, ad eccezione della varietà Carnaroli (grafico 1.5), per la quale è proseguita la crescita, seppur discontinua, in atto da inizio campagna, con i valori attestati a giugno sulla piazza di Pavia Mortara sui 725 €/t, in crescita del 7,4% rispetto a marzo e del 28% rispetto all'avvio di campagna a settembre 2015. Nonostante le variazioni di segno positivo su base congiunturale, su base annua i prezzi mostrano ancora un divario negativo (-14,2% a giugno). Peraltro, la prima quindicina di luglio ha evidenziato ulteriori aumenti, con i prezzi attestati a Novara su un valore medio di 855 €/t e a Vercelli di 880 €/t.

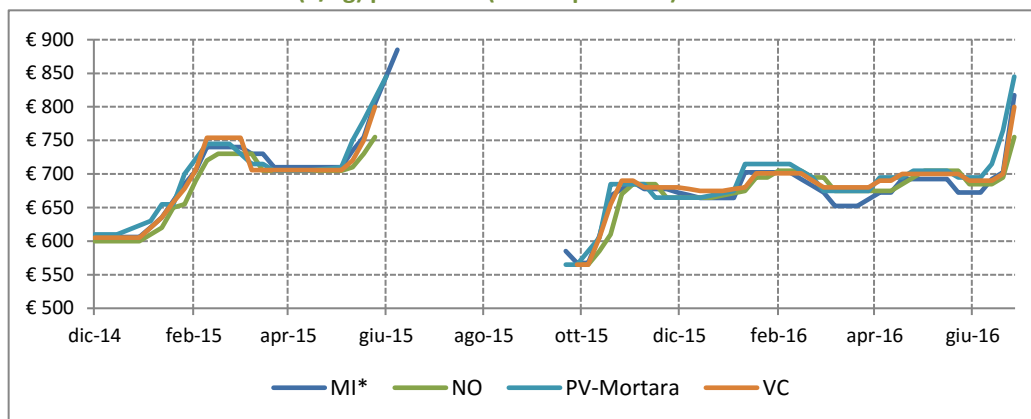
Cali anche per i risoni da interno...

...ad eccezione del Carnaroli

Nonostante i rialzi osservati ad aprile (+4,1% a Pavia Mortara) e giugno (+3,1% a Pavia Mortara) i prezzi del risone Baldo (grafico 4 in Appendice) sono rimasti più bassi rispetto allo scorso anno, con un divario negativo che resta ancora fortemente appesantito (-45,6% a giugno a Pavia Mortara). Sono proseguiti anche per l'Ariete/Loto

(grafico 3 in Appendice) i cali, più marcati a maggio (-9,2% a Novara), che hanno contribuito a mantenere su due cifre il divario negativo con lo scorso anno (-26,6% a giugno a Pavia). Anche i prezzi delle varietà Roma e S.Andrea hanno mostrato variazioni negative su tutte le piazze per l'intero trimestre in esame. Anche per queste due varietà il confronto con i prezzi dello stesso trimestre dell'anno scorso è negativo (-48,6% per la varietà Roma e -54,3% per la varietà S.Andrea nel mese di giugno sulla piazza di Pavia Mortara). In generale, per tutti questi prodotti il confronto con settembre 2015 risulta negativo, a conferma di una campagna in cui l'evoluzione dei prezzi è stata nel complesso negativa.

Grafico 1.5: Prezzo medio (€/kg) per CCIAA (franco partenza) Risone – Carnaroli

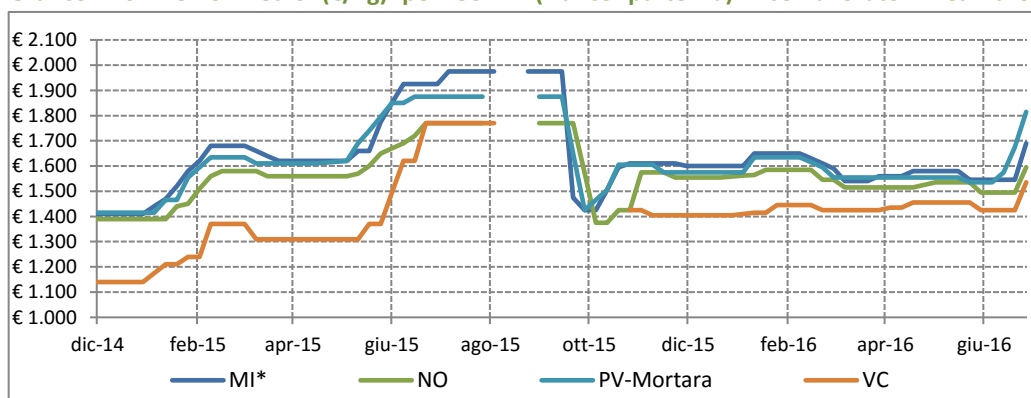


*prezzo franco arrivo

Fonte: elaborazione BMTI su listini Camere di Commercio

Secondo trimestre dell'anno che ha visto proseguire per i risi lavorati del gruppo Lungo A il trend ribassista già emerso ad inizio anno, ad eccezione della varietà Carnaroli. Per quest'ultimo comunque i segnali di ripresa non sono stati sufficienti a spostare in territorio positivo il confronto con lo scorso anno. Nello specifico, sulla piazza di Pavia Mortara il riso lavorato Carnaroli (grafico 1.6) si è attestato a giugno sui 1.595 €/t (Pavia Mortara), in crescita del 3% rispetto a marzo ma in calo del 14,4% su base annua.

Grafico 1.6 Prezzo medio (€/kg) per CCIAA (franco partenza) Riso lavorato – Carnaroli



*prezzo franco arrivo

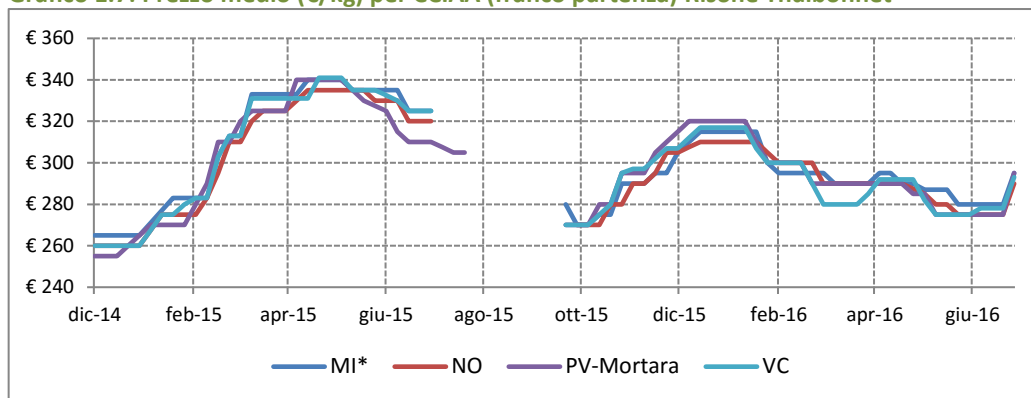
Fonte: elaborazione BMTI su listini Camere di Commercio

Dopo un'apertura di campagna 2015/16 su livelli superiori rispetto a quelli di dodici mesi prima, i ribassi osservati a partire dai primi mesi del 2016 hanno spostato in territorio negativo il confronto anno su anno per i risoni del gruppo **Lungo B**.

Congiuntura negativa che si è osservata anche nel secondo trimestre, ad eccezione dei rialzi avvenuti nelle ultime rilevazioni di giugno. Grazie a tale ripresa, il prezzo del risone Thaibonnet (grafico1.7) sulla piazza di Pavia Mortara è risalito fino ad attestarsi sopra i 300 €/t a luglio, riportandosi in linea con i valori di luglio 2015, dopo che nei mesi precedenti il confronto anno su anno si era mostrato negativo (-12,7% a giugno).

Ancora in calo i risoni Indica, con rialzi in chiusura di campagna

Grafico 1.7: Prezzo medio (€/kg) per CCIAA (franco partenza) Risone Thaibonnet

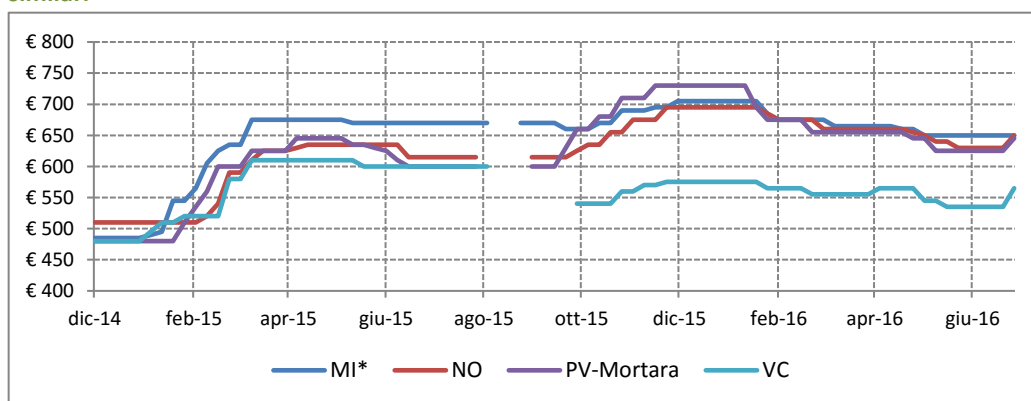


*prezzo franco arrivo

Fonte: elaborazione BMTI su listini Camere di Commercio

Secondo trimestre all’insegna della stabilità anche per il riso lavorato Thaibonnet (grafico 1.8), che ha fatto registrare nell’ultima settimana di giugno un incremento del 3% rispetto alla settimana precedente, chiudendo la campagna 2015/16 su 645 €/t (+8% rispetto ad apertura campagna). Il confronto con lo stesso periodo dell’anno precedente mostra prezzi inferiori su tutte le piazze, ad eccezione di Novara e Pavia Mortara, che a fine trimestre hanno fatto registrare una crescita rispettivamente del 2,4% e del 2,7% rispetto a dodici mesi prima.

Grafico 1.8: Prezzo medio (€/kg) per CCIAA (franco partenza) Riso lavorato – Thaibonnet e similari



*prezzo franco arrivo

Fonte: elaborazione BMTI su listini Camere di Commercio

1.2 VENDITE DI RISONE INFERIORI RISPETTO A SCORSA CAMPAGNA, MA IN RIPRESA

Sul fronte delle **vendite** del riso nella campagna 2015/16, il venduto ha superato al 12 luglio oltre 1,3 milioni di tonnellate (tabella 1.1), corrispondente all'86% della disponibilità vendibile, dato inferiore di oltre sette punti percentuali rispetto a quello dell'annata precedente (fonte Ente Nazionale Risi). Da notare l'incremento nelle ultime settimane del volume medio settimanale di risone venduto, che ha superato nell'ultima settimana analizzata le 30mila tonnellate. Le maggiori percentuali di venduto sono riferite ai Tondi e i Lunghi B, entrambe prossime al 90%. Più rallentate sono le vendite per i Medi ed i Lunghi A, con percentuali di collocamento intorno all'80%.

Vendite in ripresa

...

...ma sempre inferiori alla scorsa campagna

Tabella 1.1: Vendite al 24 maggio 2016 (in tonnellate)

GRUPPI VARIETALI	Venduto al 12-07-16	% venduto su disponibilità al 12-07-16	% venduto su disponibilità al 14-07-15
Tondo	361.405	89,02%	101,96%
Medio	39.083	80,99%	90,28%
Lungo A	661.755	83,42%	92,66%
Lungo B	240.848	91,79%	97,58%
TOTALE	1.303.091	86,30%	96,35%

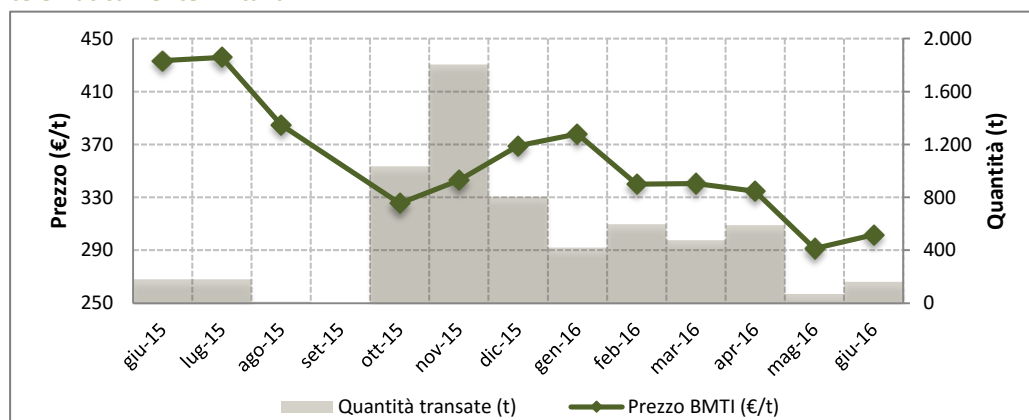
Fonte: elaborazione BMTI su dati Ente Risi

Rispetto al venduto di dodici mesi prima, si registra una contrazione di poco meno di 60mila tonnellate (-4%). Nonostante tale gap sia destinato a ridursi in prossimità della fine della campagna, sono previsti stock di risone sulle 100mila tonnellate, dato più consistente rispetto a quello della scorsa campagna (40mila tonnellate).

1.3 PREZZI BMTI: RIPRESA A GIUGNO PER LE QUOTAZIONI DEL RISONE CENTAURO A

Spostando l'attenzione sui dati mensili provenienti dal mercato telematico del risone, all'interno del gruppo dei Tondi (grafico 1.9 risone Centauro) sono emersi, in linea con quanto visto nei listini camerati, aumenti delle quotazioni a giugno dopo i ribassi di aprile e maggio. Nonostante ciò, il recupero mensile osservato a giugno (+3,4%) non è stato in grado di riportare i valori in linea con quelli dello scorso anno (-30% a giugno).

Grafico 1.9: Risone Centauro A – Prezzi medi mensili (€/t) e quantità (t) transate telematicamente in Italia.



Fonte: BMTI. Prezzi e quantità fanno riferimento ai contratti telematici franco partenza conclusi in Italia.

Al contrario di quanto osservato per il Centauro A, per la quotazione del risone Gladio A, dopo il recupero osservato ad aprile (+5% rispetto a marzo, da 293 €/t a 307 €/t), è

prevalso il segno “meno” nel mese di giugno (-6%).

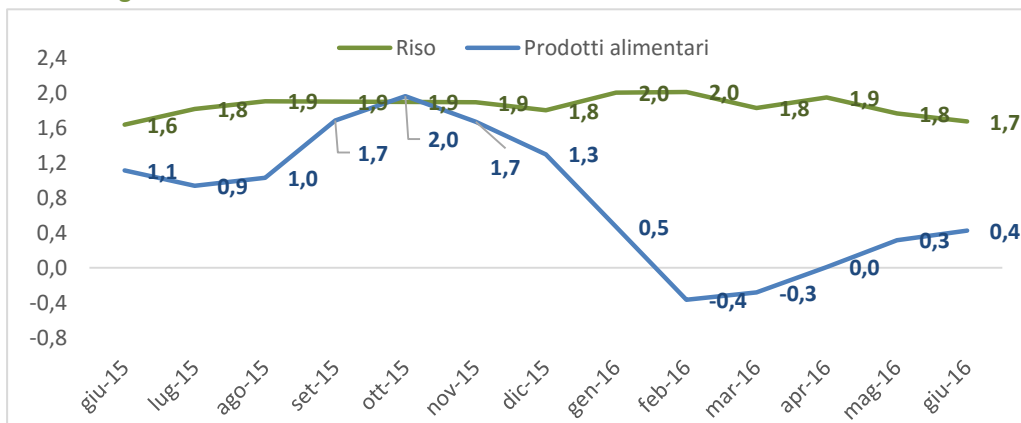
1.4 PREZZI AL CONSUMO

Sul versante dei prezzi al consumo, il secondo trimestre dell’anno ha mostrato una fase di rientro per i prezzi al consumo del riso, il cui confronto con lo scorso anno tuttavia si mantiene in territorio positivo (+1,7% a giugno, grafico 1.10). Al contrario, per i prodotti alimentari nel complesso è proseguita la fase di recupero in atto da marzo, facendo registrare a giugno rispetto allo scorso anno un +0,4%. Nel complesso, rispetto a marzo la crescita è stata di sette decimi di punti percentuali.

Rallentamento della dinamica positiva per i prezzi al consumo del riso..

A livello provinciale (vedi tabella 23 in Appendice) i prezzi al consumo hanno chiuso il trimestre in esame mostrando lievi aumenti sulle piazze monitorate: +0,7% a Novara e +0,3% a Milano. Al contrario, Verona, dopo la ripresa di maggio (+1,6%), ha fatto registrare una contrazione a fine trimestre (-1,2%). Il confronto con l’anno precedente mostra variazioni tendenziali positive, lievemente attenuatesi nel corso del trimestre, ad eccezione di Vercelli che mostra per l’intero trimestre in esame dei confronti anno su anno negativi (-6,2% a giugno).

Grafico 1.10: Prezzi al consumo, variazioni percentuali rispetto all'anno precedente. Giugno 2015 - Giugno 2016



Fonte: Elaborazione BMTI su dati ISTAT

Un mercato dei risoni agli sgoccioli dove, dopo i rialzi di giugno, i prezzi di Arborio, Ribe e Tondi sono in calo. Attese positive, invece, sulle semine effettuate nella scorsa primavera. E' quanto emerge dalle informazioni raccolte presso gli operatori del settore risicolo. Operatori che segnalano anche come le ultime battute dell'attuale campagna registrino prezzi in aumento per varietà di tipo Indica, riconducendo tale dinamica al poco prodotto disponibile in mercato. Per le altre varietà la domanda è stabile e le richieste dall'estero sono minime.

Prezzi in calo nel mercato risicolo, ad eccezione dei rialzi per le varietà Indica

Per quanto riguarda la disponibilità di prodotto, le informazioni raccolte dagli operatori indicano che le scorte di Carnaroli e Selenio sono in esaurimento. L'offerta risulta ridotta anche per i risoni di tipo Indica. È tuttavia opinione diffusa che nei prossimi mesi l'andamento dei prezzi sarà stabile con tendenza in calo, in quanto ci si attende che la domanda si attesterà su livelli contenuti.

Scorte di risone in esaurimento

In merito alle semine effettuate la scorsa primavera, è opinione diffusa che gli investimenti in ettari si rafforzeranno rispetto al 2015. Gli operatori sostengono che, conseguentemente, si assisterà ad un incremento della produzione, soprattutto per le varietà del gruppo Tondo. Sul fronte produttivo, invece, emergono timori tra alcuni operatori per un forte incremento della produzione di risoni di tipo japonica, dovuto all'abbandono degli Indica, e per il conseguente rischio di caduta dei prezzi nella prossima annata.

Attese positive sulle superfici seminate

Relativamente agli scambi commerciali, gli operatori continuano a segnalare infine l'elevata importazione di prodotto Indica da Cambogia e Birmania. Su fronte delle esportazioni, al contrario, le spedizioni sono al minimo.

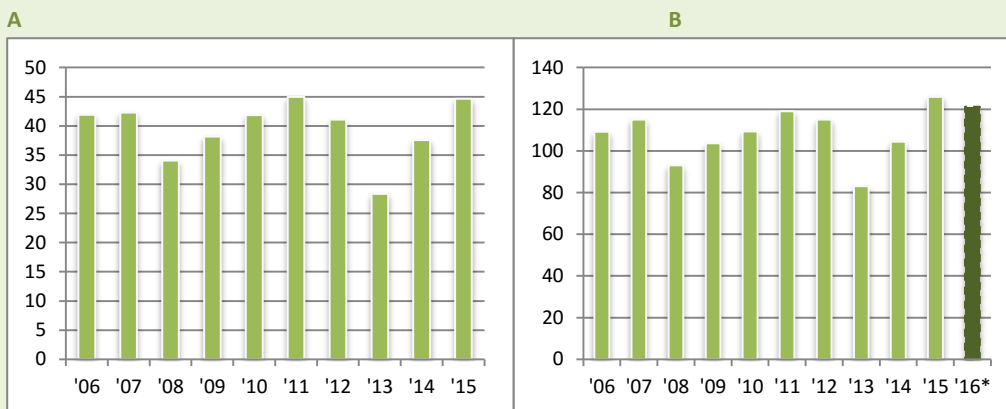
Ancora elevate importazioni da Cambogia e Birmania

Superfici e produzione in Italia e Pavia

Circa il nuovo raccolto, le prime proiezioni effettuate da Ente Risi e aggiornate al 14 luglio indicano una crescita delle superfici investite a riso in Italia. Gli investimenti nel 2016 dovrebbero superare i 237mila ettari, in crescita del 4,5% rispetto al 2015 (+10.000 ettari). Un incremento riconducibile principalmente ai maggiori investimenti che si registrerebbero per le varietà del gruppo tondo, che dovrebbero attestarsi sui 72.000 ettari, in crescita del 28% rispetto allo scorso anno. In calo, invece, i risoni del gruppo Lungo A e Lungo B, che con una contrazione del 4% dovrebbero scendere rispettivamente sui 121.200 (grafico 1.11 B) ettari e 33.700 ettari.

Prime stime superfici: +10mila ettari rispetto al 2015

Grafico 1.11: Superficie (.000 ha) investita a riso LUNGO A a Pavia (A) e in Italia (B) (2006-2015)



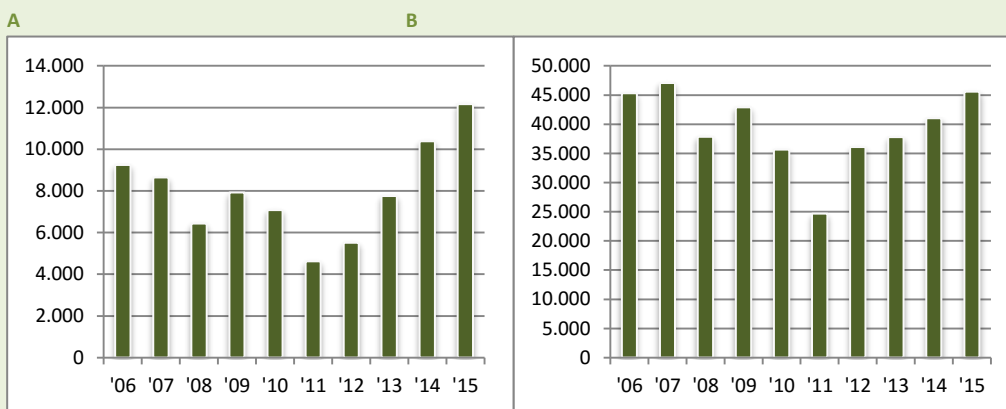
In calo del 4% le superfici coltivate a Lungo A

Fonte: elaborazione BMTI su dati Ente Nazionale Risi (*proiezione al 14/07/2016)

Focalizzando l'attenzione sul gruppo Lungo A, che rappresenta oltre la metà delle superfici coltivate a riso, si osserva come la varietà Loto-Ariete sia quella con maggiore superficie coltivata nella provincia pavese nel 2015. A livello provinciale l'andamento della superficie investita a Loto-Ariete risulta decrescente, con alcune oscillazioni, fino al 2011, anno in cui si tocca il minimo di circa 4.600 ettari. Dal 2011 si registra un aumento progressivo fino a superare i 12mila ettari nel 2015. Trend simile a livello nazionale: dopo il calo del 2011 (meno di 25mila ettari), si assiste ad un'estensione delle superfici coltivate, che superano i 45mila ettari nel 2015.

Lungo A: oltre la metà degli ettari coltivati a riso a Pavia

Grafico 1.12: Superficie (.000 ha) investita a riso LOTO-ARIETE a Pavia (A) e in Italia (B) (2006-2015)

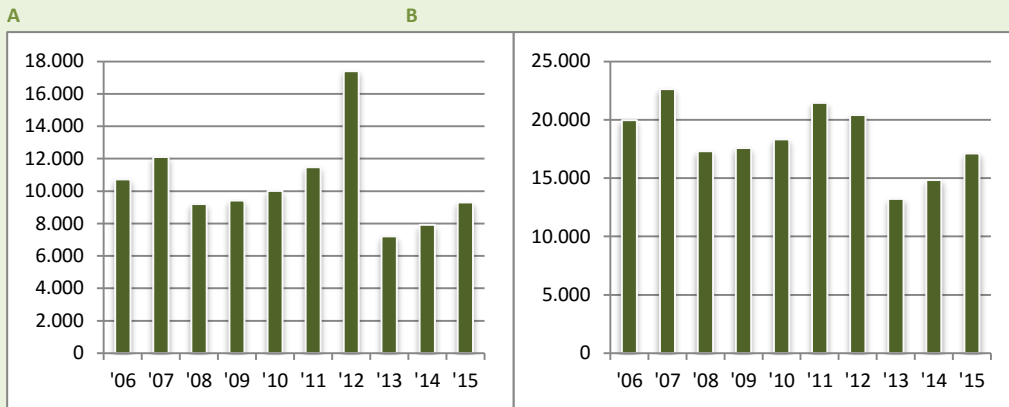


Fonte: elaborazione BMTI su dati Ente Nazionale Risi

Per la varietà Arborio, le superfici investite a livello provinciale, dopo aver raggiunto un picco nel 2012 superando i 17mila ettari, si sono dimezzate (-59%) nel 2013, portandosi sul valore minimo dell'ultimo decennio (7.199 ettari). La ripresa dell'ultimo biennio ha portato le superfici sopra i 9mila ettari nel 2015. In linea con l'andamento provinciale, le superfici coltivate a livello nazionale, dopo aver toccato il minimo nel 2013, scendendo sotto i 15mila ettari, hanno chiuso il decennio sopra i 17mila ettari.

Grafico 1.12: Superficie (.000 ha) investita a riso ARBORIO a Pavia (A) e in Italia (B) (2006-2015)

Arborio: dopo picco del 2012 superfici dimezzate a Pavia

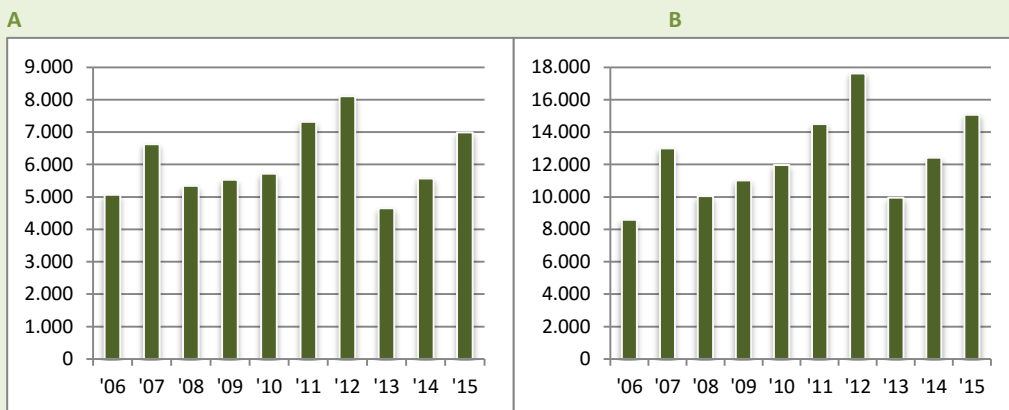


Fonte: elaborazione BMTI su dati Ente Nazionale Risi

Anche per le superfici investite a Carnaroli nella provincia di Pavia emerge un andamento crescente, seppur discontinuo, fino al 2012 (oltre gli 8mila ettari), seguito da un dimezzamento nel 2013 (-43%). L'ultimo biennio in esame è stato caratterizzato da una ripresa, che ha portato le superfici poco sotto i 7mila ettari. Stessa dinamica a livello nazionale: dopo il picco del 2012 (oltre 17mila ettari), le superfici si sono contratte del 44% nel 2013, per poi riprendere a crescere nel biennio 2014-15 e attestarsi sopra i 15mila ettari.

Forte calo nel 2013 e lieve ripresa a seguire per il Carnaroli

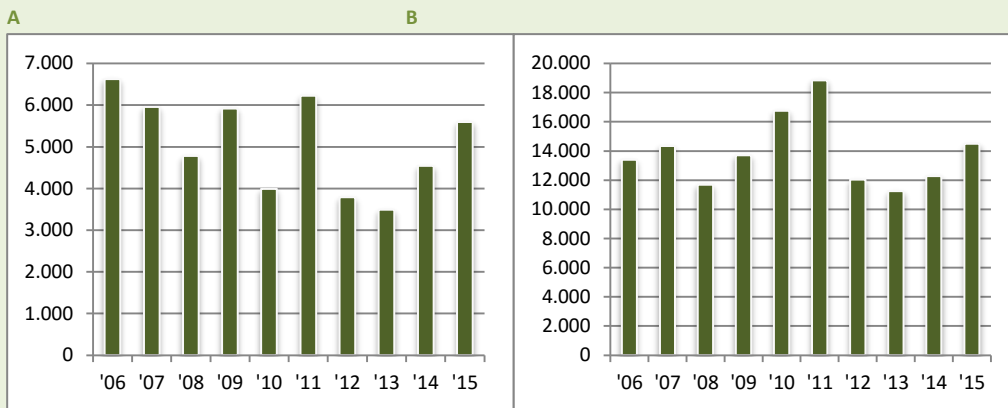
Grafico 1.11: Superficie (.000 ha) investita a riso CARNAROLI a Pavia (A) e in Italia (B) (2006-2015)



Fonte: elaborazione BMTI su dati Ente Nazionale Risi

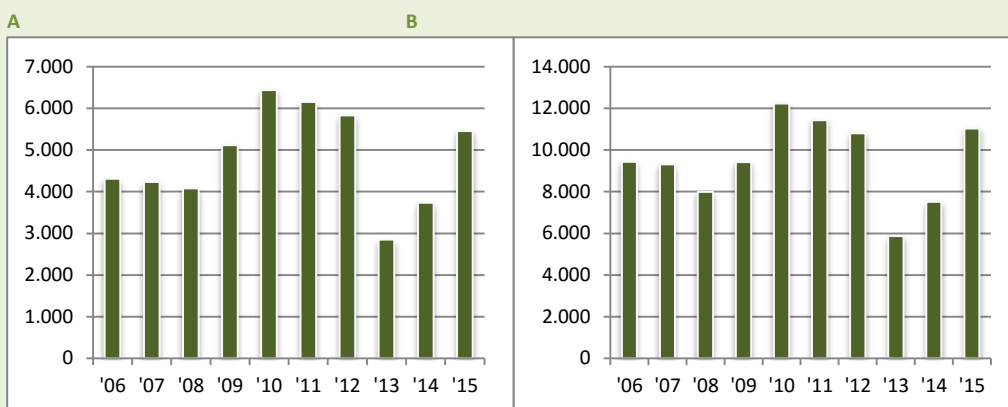
Gli andamenti delle superfici del gruppo Baldo, S. Andrea e Roma in Italia e a Pavia, presentano nel decennio in esame diverse oscillazioni. Dopo aver toccato il minimo nel 2013, si è registrata nel biennio 2014-2015 una ripresa, particolarmente accentuata per la varietà Roma che ha triplicato le superfici nazionali (poco meno di 10mila ettari).

Grafico 1.12: Superficie (.000 ha) investita a riso BALDO a Pavia (A) e in Italia (B) (2006-2015)



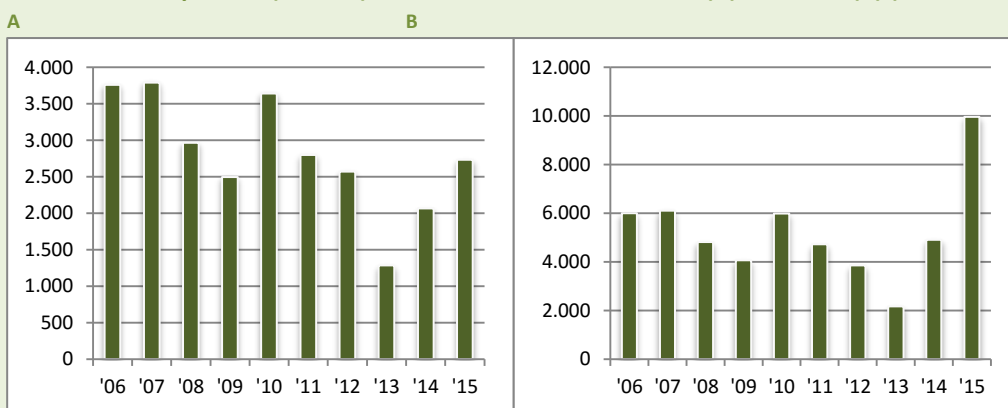
Fonte: elaborazione BMTI su dati Ente Nazionale Risi

Grafico 1.12: Superficie (.000 ha) investita a riso S.ANDREA a Pavia (A) e in Italia (B) (2006-2015)



Fonte: elaborazione BMTI su dati Ente Nazionale Risi

Grafico 1.12: Superficie (.000 ha) investita a riso ROMA a Pavia (A) e in Italia (B) (2006-2015)



Fonte: elaborazione BMTI su dati Ente Nazionale Risi

IL COMMERCIO ESTERO



2. Il commercio estero

2.1 AUMENTO DEGLI SCAMBI COMMERCIALI. IN CALO SOLO L'EXPORT DI RISO LAVORATO

I primi quattro mesi del 2016 sono stati caratterizzati da una crescita su base annua degli scambi commerciali. Nello specifico, si rafforzano le esportazioni nazionali di risone. Si assiste inoltre ad un boom delle importazioni di risone, derivanti principalmente dalla Guyana. Relativamente al riso semigreggio, è in crescita l'export, soprattutto quello diretto verso la Polonia. Dal lato dell'import, l'aumento degli arrivi è dipeso dagli acquisti provenienti soprattutto da Guyana e Suriname. Per quanto riguarda il prodotto semilavorato e lavorato, le esportazioni sono in calo per i minori quantitativi diretti verso Germania e Turchia. Continua invece la forte crescita delle importazioni provenienti dalla Cambogia, che è diventato di fatto primo fornitore dell'Italia, sorpassando India e Thailandia.

Scambi commerciali in aumento nei primi quattro mesi del 2016

Risone

Le **esportazioni nazionali di risone** nei primi quattro mesi del 2016 hanno mostrato un'inversione di tendenza rispetto allo stesso periodo dell'anno precedente, con un aumento del 4,6% in volume e del 5,3% in valore (tabella 2.1). In forte crescita sono le spedizioni verso i Paesi Bassi, aumentate del 74,2% in volume, con un corrispondente raddoppio dei valori. Rilevanti sono anche gli aumenti per Marocco (+42,4% in volume), Romania (+18%) e Francia (+14,7%). Al contrario, sono diminuiti fortemente i quantitativi esportati verso Portogallo (-26,4% in volume e -25,9% in valore) e Grecia (-62,2% in volume e -59,1% in valore).

Esportazioni nazionali di risone in crescita

Tabella 2.1: Esportazioni nazionali di risone in valore ed in volume nel periodo indicato e relativa variazione percentuale

	Valore in euro			Volume in tonnellate		
	gen15-apr15	gen16-apr16	var. %	gen15-apr15	gen16-apr16	var. %
Portogallo	1.625.070	1.204.936	-25,9%	2.045	1.506	-26,4%
Romania	941.482	1.122.369	19,2%	1.427	1.684	18,0%
Francia	864.778	1.117.147	29,2%	1.032	1.183	14,7%
Spagna	912.561	892.935	-2,2%	1.310	1.245	-5,0%
Marocco	392.640	598.680	52,5%	518	737	42,3%
Paesi Bassi	193.533	390.635	101,8%	540	940	74,2%
Grecia	518.750	212.058	-59,1%	587	222	-62,2%
UE-28	5.391.923	5.301.946	-1,7%	7.459	7.414	-0,6%
Mondo	5.885.875	6.198.116	5,3%	8.078	8.449	4,6%

Fonte: Elaborazione BMTI su dati ISTAT

Sul fronte delle **importazioni nazionali di risone** si registra un boom degli scambi: nei primi quattro mesi del 2016 i volumi sono più che triplicati, portandosi su 37.073 tonnellate mentre i relativi valori sono più che raddoppiati, superando 11,6 milioni di euro (tabella 2.2). Il prezzo medio all'import è infatti diminuito del 30,6% rispetto al 2015, attestandosi su 0,31 €/kg (tabella 2.4). Questa dinamica è trainata dalla forte crescita delle importazioni dalla Guyana, che hanno inciso per l'87% sui quantitativi importati nel primo quadrimestre. Nello specifico, i volumi provenienti sono passati da circa 3mila tonnellate dei primi quattro mesi del 2015 ad oltre 32mila tonnellate ed il corrispondente esborso è salito da 931.500 euro ad 8 milioni di euro. In aumento anche l'import dagli altri principali Paesi di provenienza, ad eccezione del calo del 21,2% per i volumi provenienti dalla Francia.

Forte incremento delle importazioni di risone....

Tabella 2.2: Importazioni nazionali di risone in valore ed in volume nel periodo indicato e relativa variazione percentuale

	Valore in euro			Volume in tonnellate		
	gen15-apr15	gen16-apr16	var. %	gen15-apr15	gen16-apr16	var. %
Guyana	931.552	8.007.135	759,5%	3.000	32.197	973,2%
Francia	1.470.756	2.061.528	40,2%	4.505	3.549	-21,2%
Stati Uniti	294.910	564.889	91,5%	44	88	102,4%
Grecia	211.611	372.848	76,2%	286	553	93,6%
Paesi Bassi	228.203	304.644	33,5%	338	430	27,4%
Regno Unito	193.968	192.718	-0,6%	155	215	38,9%
Bulgaria	0	77.145	-	0	23	-
UE-28	86.112	21.673	-74,8%	38	6	-83,8%
Mondo	4.675.414	11.624.302	148,6%	10.348	37.073	258,3%

... trainate dal boom dell'import dal Guyana

Fonte: Elaborazione BMTI su dati ISTAT

La crescita dei quantitativi importati ha comportato un peggioramento del saldo della bilancia commerciale sia in termini di volume, dove il deficit si è accentuato, che in termini valutari, dove si è passati in territorio negativo (da +1,2 a -5,4 milioni di euro).

Tabella 2.3: Bilancia commerciale di risone in valore ed in volume nel periodo indicato e relativa variazione percentuale

	Valore in euro			Volume in tonnellate		
	gen15-apr15	gen16-apr16	var. %	gen15-apr15	gen16-apr16	var. %
Export	5.885.875	6.198.116	5,3%	8.078	8.449	4,6%
Import	4.675.414	11.624.302	148,6%	10.348	37.073	258,3%
Saldo	1.210.461	-5.426.186	-	-2.270	-28.625	-

Fonte: Elaborazione BMTI su dati ISTAT

Tabella 2.4: Prezzo medio all'esportazione (€/kg) e prezzo medio all'importazione (€/kg) nel periodo indicato e relativa variazione percentuale

	gen15-apr15	gen16-apr16	var. %
Prezzo medio export	0,73	0,73	0,7%
Prezzo medio import	0,45	0,31	-30,6%

Fonte: Elaborazione BMTI su dati ISTAT

Riso semigreggio

Relativamente alle **esportazioni di riso semigreggio**, si registra nel periodo gennaio-aprile 2016 un aumento sia in volume (+7,5%) sia in valore (+9,8%) (tabella 2.5). A trainare le esportazioni sono i maggiori quantitativi diretti in Polonia, che sono più che raddoppiati rispetto al 2015. Il rafforzamento dell'export verso la Polonia ha compensato i cali registrati per Belgio (-10,9% in volume), Germania (-15,1%) e Svizzera (-9,2%). Il prezzo medio all'export è aumentato del 2,1%, portandosi su 0,86 €/kg (tabella 2.8).

Crescita per l'export di riso semigreggio...

Tabella 2.5: Esportazioni nazionali di riso semigreggio in valore ed in volume nel periodo indicato e relativa variazione percentuale

	Valore in euro			Volume in tonnellate		
	gen15-apr15	gen16-apr16	var. %	gen15-apr15	gen16-apr16	var. %
Belgio	5.969.323	5.683.392	-4,8%	8.722	7.770	-10,9%
Germania	4.368.871	4.007.470	-8,3%	3.690	3.135	-15,1%
Paesi Bassi	2.594.324	3.379.743	30,3%	3.653	4.490	22,9%
Polonia	1.336.575	2.972.919	122,4%	2.370	5.309	124,0%
Svizzera	2.925.729	2.386.634	-18,4%	3.028	2.750	-9,2%
Francia	2.067.543	2.198.212	6,3%	1.635	1.638	0,2%
Regno Unito	717.154	851.312	18,7%	597	630	5,4%
UE-28	19.481.862	21.977.011	12,8%	23.613	25.562	8,3%
Mondo	22.935.227	25.180.199	9,8%	27.106	29.137	7,5%

Fonte: Elaborazione BMTI su dati ISTAT

Sul fronte delle **importazioni di riso semigreggio**, si è rilevata una crescita del 60,9% dei volumi a 28.156 tonnellate e del 20,8% dei valori a 15,9 milioni euro (tabella 2.6). Sono infatti aumentati i volumi importati dai principali Paesi di provenienza quali Guyana, Pakistan, India e Suriname. In particolare, Guyana e Suriname non registravano esportazioni verso l'Italia nei primi quattro mesi del 2015. L'import dal Guyana nel 2016 si è attestato sulle 3mila tonnellate per un valore poco al di sotto di 1 milione di euro e quello da Suriname ha raggiunto 1.800 tonnellate, ovvero 565mila euro. Il prezzo medio all'import risulta diminuito di quasi il 25%, scendendo a 0,57 €/kg.

...e soprattutto per l'import, trainato dagli arrivi da Guyana e Suriname

Tabella 2.6: Importazioni nazionali di riso semigreggio in valore ed in volume nel periodo indicato e relativa variazione percentuale

	Valore in euro			Volume in tonnellate		
	gen15-apr15	gen16-apr16	var. %	gen15-apr15	gen16-apr16	var. %
India	6.146.709	6.393.490	4,0%	8.695	10.646	22,4%
Pakistan	4.298.472	4.861.103	13,1%	6.323	8.851	40,0%
Thailandia	1.546.408	1.902.606	23,0%	1.419	2.174	53,2%
Guyana	0	999.879	-	0	3.098	-
Suriname	0	565.294	-	0	1.800	-
Francia	677.683	431.386	-36,3%	471	523	10,9%
Vietnam	0	128.046	-	0	250	-
UE-28	1.107.338	735.357	-33,6%	947	812	-14,2%
Mondo	13.189.177	15.930.971	20,8%	17.503	28.156	60,9%

Tra i principali Paesi di provenienza compaiono Guyana e Suriname

Fonte: Elaborazione BMTI su dati ISTAT

L'incremento dell'import si è ripercosso sul saldo della bilancia commerciale che, pur mantenendosi in attivo, si è ridotto nettamente in termini di quantitativi ed in minor misura in valore (tabella 2.7).

Tabella 2.7: Bilancia commerciale di riso semigreggio in valore ed in volume nel periodo indicato e relativa variazione percentuale

	Valore in euro			Volume in tonnellate		
	gen15-apr15	gen16-apr16	var. %	gen15-apr15	gen16-apr16	var. %
Export	22.935.227	25.180.199	9,8%	27.106	29.137	7,5%
Import	13.189.177	15.930.971	20,8%	17.503	28.156	60,9%
Saldo	9.746.050	9.249.228	-5,1%	9.603	981	-89,8%

Fonte: Elaborazione BMTI su dati ISTAT

Tabella 2.8: Prezzo medio all'esportazione (€/kg) e prezzo medio all'importazione (€/kg) nel periodo indicato e relativa variazione percentuale

	gen15-apr15	gen16-apr16	var. %
Prezzo medio export	0,85	0,86	2,1%
Prezzo medio import	0,75	0,57	-24,9%

Fonte: Elaborazione BMTI su dati ISTAT

Riso semilavorato e lavorato

Passando al **riso semilavorato e lavorato**, i primi quattro mesi del 2016 sono stati caratterizzati da una contrazione su base annua delle esportazioni nazionali, pari a un -13,8% in volume e un -10,8% in valore (tabella 2.12). Il prezzo medio all'export si è attestato su 0,83 €/kg, in aumento del 3,5% rispetto al 2015. Sono calate principalmente le spedizioni verso la Germania (-27% in volume e -23,4% in valore) e la Turchia (-36% in termini di quantitativi e -48,6% in termini monetari). Sono diminuite, in minor misura, anche gli scambi con Francia ed Austria, mentre è in crescita l'export verso il Regno Unito (+20,7% in volume e +18,3% in valore).

Export di riso semilavorato e lavorato in calo....

Tabella 2.12: Esportazioni nazionali di riso semilavorato e lavorato in valore ed in volume nel periodo indicato e relativa variazione percentuale

	Valore in euro			Volume in tonnellate		
	gen15-apr15	gen16-apr16	var. %	gen15-apr15	gen16-apr16	var. %
Francia	28.227.850	28.648.771	1,5%	34.467	33.538	-2,7%
Germania	35.635.703	27.302.462	-23,4%	44.259	32.317	-27,0%
Regno Unito	15.615.038	18.471.906	18,3%	19.607	23.658	20,7%
Belgio	7.320.627	8.327.612	13,8%	8.652	9.142	5,7%
Turchia	11.256.882	5.782.390	-48,6%	12.690	8.119	-36,0%
Austria	5.692.890	5.498.836	-3,4%	6.707	6.480	-3,4%
Stati Uniti	4.567.007	4.718.657	3,3%	2.816	3.148	11,8%
UE-28	126.974.494	118.266.868	-6,9%	164.689	144.796	-12,1%
Mondo	162.690.493	145.164.765	-10,8%	202.918	174.967	-13,8%

Fonte: Elaborazione BMTI su dati ISTAT

Sul fronte dell'import di riso semilavorato e lavorato, invece, si è registrato un aumento del 16,3% dei quantitativi e del 3,2% del relativo esborso monetario. Un risultato su cui ha pesato la crescita dell'import dalla Cambogia, che in termini di volumi è diventato il primo Paese di provenienza, con 6.450 tonnellate vendute in Italia (+89,7% su base annua), pari al 28,3% del totale importato dal nostro paese, sorpassando Thailandia, le cui spedizioni verso l'Italia sono comunque cresciute (+33,8%) nei primi quattro mesi del 2016, e India, per cui, al contrario, si è registrata una contrazione delle quantità importate (-5%).

.... per le minori spedizioni verso Germania e Turchia

Cresce l'import di riso lavorato, trainato dai maggiori acquisti in Cambogia

Tabella 2.13: Importazioni nazionali di riso semilavorato e lavorato in valore ed in volume nel periodo indicato e relativa variazione percentuale

	Valore in euro			Volume in tonnellate		
	gen15-apr15	gen16-apr16	var. %	gen15-apr15	gen16-apr16	var. %
India	3.852.585	3.431.835	-10,9%	3.828	3.638	-5,0%
Cambogia	1.908.715	3.350.793	75,6%	3.401	6.450	89,7%
Thailandia	2.741.312	3.118.471	13,8%	2.952	3.951	33,8%
Romania	1.245.175	1.406.814	13,0%	1.083	1.249	15,3%
Francia	1.663.397	1.166.491	-29,9%	1.837	1.450	-21,1%
Pakistan	874.243	1.022.534	17%	852	1.164	36,6%
Germania	346.985	719.250	107,3%	229	685	198,8%
Belgio	1.169.822	605.953	-48%	923	500	-45,8%
Regno Unito	952.964	503.935	-47,1%	872	502	-42,5%
UE-28	6.413.122	5.759.746	-10,2%	6.164	5.949	-3,5%
Mondo	17.057.293	17.603.386	3,2%	19.585	22.782	16,3%

Fonte: Elaborazione BMTI su dati ISTAT

Anche per il riso lavorato la crescita dell'import ha provocato il peggioramento del saldo commerciale sia in volume che in termini valutari.

Tabella 2.14: Bilancia commerciale di riso semilavorato e lavorato in valore ed in volume nel periodo indicato e relativa variazione percentuale

	Valore in euro			Volume in tonnellate		
	gen15-apr15	gen16-apr16	var. %	gen15-apr15	gen16-apr16	var. %
Export	162.690.493	145.164.765	-10,8%	202.918	174.967	-13,8%
Import	17.057.293	17.603.386	3,2%	19.585	22.782	16,3%
Saldo	145.633.200	127.561.379	-12,4%	183.333	152.185	-17,0%

Fonte: Elaborazione BMTI su dati ISTAT

Tabella 2.15: Prezzo medio all'esportazione (€/kg) e prezzo medio all'importazione (€/kg) nel periodo indicato e relativa variazione percentuale

	gen15-apr15	gen16-apr16	var. %
Prezzo medio export	0,80	0,83	3,5%
Prezzo medio import	0,87	0,77	-11,3%

Fonte: Elaborazione BMTI su dati ISTAT

IL MERCATO INTERNAZIONALE



3. Il mercato internazionale

3.1 PRODUZIONE MONDIALE IN CRESCITA

Le nuove stime del Dipartimento dell'Agricoltura Statunitense (USDA) aggiornate al mese di luglio 2016, confermano una produzione mondiale di riso per la campagna 2016/17 in crescita e superiore ai consumi mondiali. Sono quindi stimati in aumento anche gli stock finali di riso. I prezzi dei risi thailandesi sono in rialzo nel bimestre maggio-giugno, mentre è in lieve calo il long grain milled statunitense.

Produzione mondiale di riso in aumento nella campagna 2016/17

Nello specifico, la **produzione mondiale** per la campagna 2016/17 risulterebbe in crescita del 2,3% rispetto alla precedente annata, portandosi sui 481,2 milioni di tonnellate, dato lievemente più alto rispetto alle prime stime di maggio (tabella 3.1).

Tabella 3.1: Produzione mondiale di riso nei principali paesi produttori (in migliaia di tonnellate)

	2014/15	2015/16	2016/17*	Var. % 2016-17/ 2016-15
Cina	144.560	145.770	146.500	0,5%
India	105.480	103.500	105.000	1,4%
Indonesia	35.560	35.300	36.600	3,7%
Bangladesh	34.500	34.500	34.550	0,1%
Vietnam	28.166	28.100	28.500	1,4%
Thailandia	18.750	15.800	17.000	7,6%
Myanmar	12.600	12.200	12.500	2,5%
Filippine	11.915	11.350	12.000	5,7%
Brasile	8.465	7.125	8.500	19,3%
Stati Uniti	7.106	6.107	7.779	27,4%
Mondo	478.704	470.637	481.232	2,3%

* stime

Fonte: Elaborazione BMTI su dati USDA

Si osserva che il maggior incremento della produzione interesserebbe le aree del Sud-Est asiatico, che hanno effettuato maggiori investimenti volti alla ricostruzione delle aree devastate dal fenomeno meteorologico El Nino. Sono stimati in aumento le produzioni dell'India (+1,5 milioni di tonnellate), dell'Indonesia (+1.300 tonnellate) e della Thailandia (+1.200 tonnellate). La Cina registrerebbe una crescita più lenta rispetto alle ultime tre campagne, portandosi sui 146,5 milioni di tonnellate. Oltreoceano gli Stati Uniti presenterebbero un raccolto in crescita di 1,6 milioni di tonnellate (+27,4%). In aumento di 1,3 milioni di tonnellate la produzione del Brasile (+19,3%). Per quanto concerne i Paesi EBA (Everythingbutarms), la Cambogia presenterebbe una crescita dei livelli produttivi di 350mila tonnellate (+8%), raggiungendo i 4,7 milioni di tonnellate. Il Myanmar, con 12,5 milioni di tonnellate nella campagna 2016/17, segnerebbe un aumento di 300 tonnellate (+2,5%).

In crescita il raccolto nel Sud-Est Asiatico, negli Stati Uniti e in Brasile

Gli incrementi nella produzione sono riconducibili ad una maggiore **superficie risicola mondiale**, stimata sui 161,2 milioni di ettari, in crescita del 2,7% rispetto all'annata precedente, ma inferiore di 600mila ettari rispetto al record della campagna 2013/14. I maggiori investimenti sono stati fatti in India, Indonesia Stati Uniti. Rilevante è anche l'incremento delle superfici in Brasile, Myanmar, Cambogia, Cina, Filippine e Africa Sub-Sahariana. Gli investimenti sono stati sostenuti da programmi di supporto alla

Superficie risicola mondiale in crescita

produzione ed erano finalizzati anche al recupero della produzione dopo le devastazioni provocate da El Nino.

Dal lato della domanda, sono previsti in crescita di 2,1 milione di tonnellate i **consumi mondiali** di riso, che si attesterebbero sui 480,6 milioni di euro, dato comunque inferiore alla produzione mondiale. La domanda si rafforzerebbe in Brasile, Myanmar, India, Giappone, Stati Uniti e Thailandia. Al contrario, diminuirebbe in Cina e Nigeria.

Consumi in crescita, ma inferiori all'offerta mondiale di riso

Rispetto alle prime stime di maggio, la produzione risulta eccedentaria rispetto ai consumi. Gli stock finali di riso si rafforzerebbero quindi di 600mila tonnellate rispetto alla scorsa annata, raggiungendo i 107,3 milioni di tonnellate. Si osserva che, con 60,1 milioni di tonnellate, la Cina rappresenta il 64% degli stock mondiali.

Stock in aumento

Passando agli **scambi internazionali**, si osserva, in base alle stime USDA aggiornate al mese di luglio, una contrazione dei volumi scambiati di 831mila tonnellate (-2%) a 40,5 milioni di tonnellate, dato che conferma le prime stime di maggio (tabella 3.2). Gli scambi internazionali risulterebbero così in calo per la terza campagna consecutiva.

Scambi internazionali di riso in calo nella campagna 2016/17

Tabella 3.2: Principali paesi importatori di riso (in migliaia di tonnellate)

	2014/15	2015/16	2016/17*	Var. % 2016-17/ 2016-15
Cina	5.150	5.000	5.000	0,0%
Nigeria	2.200	2.100	1.900	-9,5%
Arabia Saudita	1.600	1.550	1.550	0,0%
Filippine	2.000	1.500	1.500	0,0%
Indonesia	1.350	1.850	1.250	-32,4%
Iran	1.300	1.100	1.150	4,5%
Iraq	1.009	1.150	1.150	0,0%
Mondo	42.799	41.341	40.510	-2,0%

* stima

Fonte: Elaborazione BMTI su dati USDA

Sul fronte delle importazioni mondiali di riso, le stime USDA riportano una contrazione consistente pari a 600mila tonnellate (-32,4%) per l'export indonesiano. In calo di 200mila tonnellate (-9,5%) gli acquisti della Nigeria. L'import degli altri principali Paesi si manterrebbe sostanzialmente stabile rispetto alla campagna 2015/16. Solo l'Iran presenterebbe un aumento delle importazioni di 50mila tonnellate (+4,5%). Stabili sui 5 milioni di tonnellate le importazioni della Cina.

Diminuiscono le importazioni di Indonesia e Nigeria

Tabella 3.3: Principali paesi esportatori di riso (in migliaia di tonnellate)

	2014/15	2015/16	2016/17*	Var. % 2016-17/ 2016-15
Thailandia	9.779	9.800	9.000	-8,2%
India	11.046	9.000	8.500	-5,6%
Vietnam	6.606	6.900	7.000	1,4%
Pakistan	4.000	4.500	4.250	-5,6%
Stati Uniti	3.472	3.450	3.650	5,8%
Myanmar	1.735	1.650	1.750	6,1%
Cambogia	1.150	900	1.050	16,7%
Mondo	42.799	41.341	40.510	-2,0%

* stima

Fonte: Elaborazione BMTI su dati USDA

Dal lato delle esportazioni, sono previste contrazioni di 800mila tonnellate per la Thailandia (-8,2%), di 500mila tonnellate per l'India (-5,6%) e di 250mila tonnellate per il Pakistan (-5,6%). Al contrario, è aumentato l'export per Vietnam (+100mila

Ancora esportazioni in aumento per Cambogia e Myanmar.....

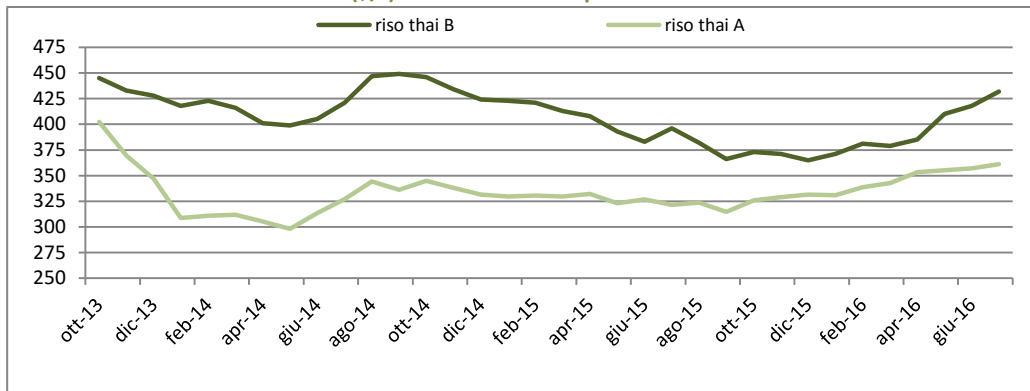
tonnellate) e Stati Uniti (+200mila tonnellate). Focalizzandosi sui paesi EBA, la Cambogia presenterebbe una crescita di 150mila tonnellate (+16,7%), superando nella campagna 2016/16 1 milione di tonnellate esportate. Maggiori sono i volumi esportati dal Myanmar, su 1,7 milioni di tonnellate, in aumento di 100mila tonnellate (+6,1%) rispetto all'annata precedente.

...e arretramento per i tradizionali esportatori di riso

Per quanto riguarda le dinamiche dei **prezzi** mondiali, il secondo trimestre dell'anno ha mostrato un andamento positivo nel mercato thailandese, dove è dunque proseguita la tendenza in atto già nei mesi precedenti. Sul mercato americano, anche il risone (southern long grain rough) ha segnato dei rialzi, mentre il prezzo del riso lavorato (southern long grain milled) ha mostrato un ribasso. Nello specifico, il prezzo del riso Thai B è passato dai 379 \$/t di marzo ai 418 \$/t di giugno, con una crescita complessiva del 10% (grafico 3.1) e ai massimi dal 2015. Il Thai A è invece aumentato nello stesso periodo del 4%, chiudendo il trimestre sui 357 \$/t, valore massimo dal 2014. La dinamica tendenziale risulta positiva per entrambe le varietà di riso thailandesi e pari ad un +9%.

Prezzi del riso thailandese ai massimi degli ultimi due anni

Grafico 3.1: Prezzo medio mensile (\$/t) del riso Thai A1 Super e del riso 100% Thai B in Thailandia*



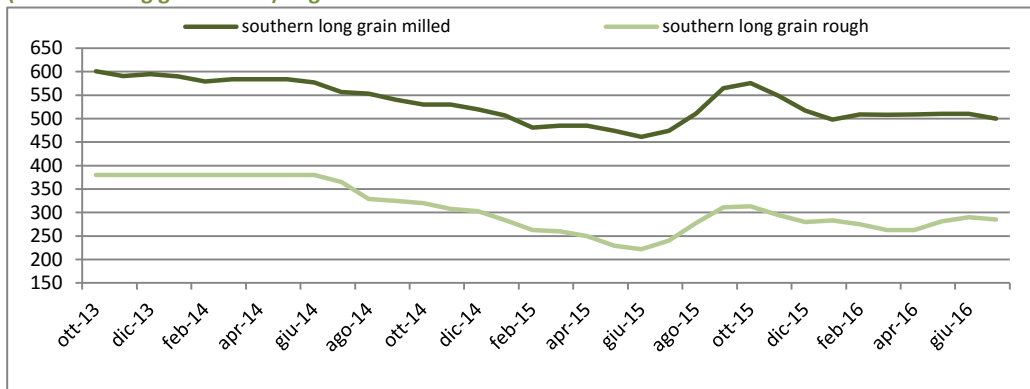
* Fob Bangkok

Fonte: Elaborazione BMTI su dati USDA e Thai Rice Exporters

Spostando l'attenzione sul mercato americano, il prezzo del risone ha mostrato una crescita del 10% nel secondo trimestre dell'anno, salendo fino a 290 \$/t (grafico 3.2). Sostanziale stabilità, invece, per il long grain milled statunitense mantenutosi nel trimestre sulla soglia dei 500 \$/t. Rispetto a giugno 2015, le quotazioni del risone sono più elevate del 31%. Aumento su base annua anche per il riso lavorato, sebbene più attenuata (+10,6%).

Prezzi in crescita per il risone americano

Grafico 3.2: Prezzo medio mensile (\$/t) del risone (southern long grain rough) e del riso lavorato (southern long grain milled) negli Stati Uniti *



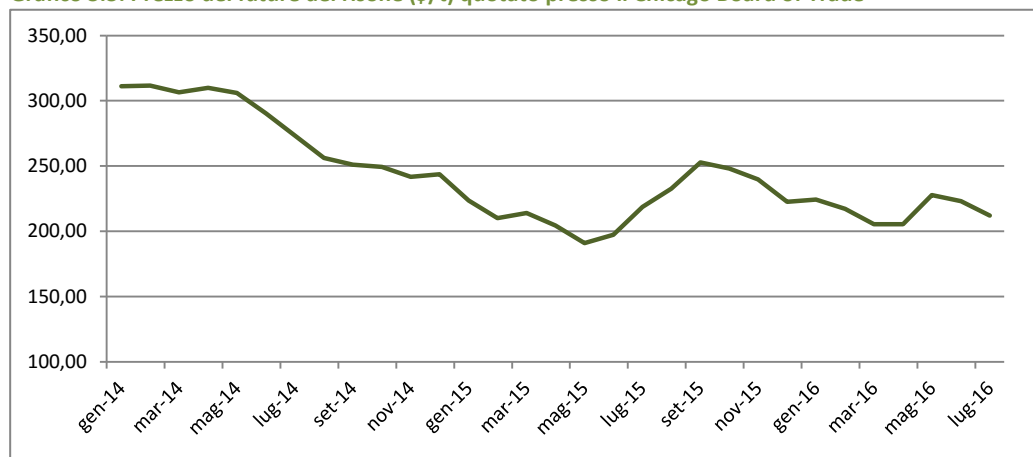
* US Gulf Port

Fonte: Elaborazione BMTI su dati USDA

Per quanto riguarda il future del risone quotato presso la Borsa di Chicago, grazie al deciso aumento registrato a maggio, le quotazioni si sono attestate a giugno su un valore medio di 223 \$/t, in crescita dell'8,7% rispetto a marzo. Positivo anche il confronto su base annua, con i valori che a giugno sono risultati più alti del 13,2% rispetto allo scorso anno.

Prezzo del future del risone in crescita grazie agli aumenti osservati a maggio

Grafico 3.3: Prezzo dei future del risone (\$/t) quotato presso il Chicago Board of Trade



Fonte: Elaborazione BMTI su dati Chicago Board of Trade

APPENDICE

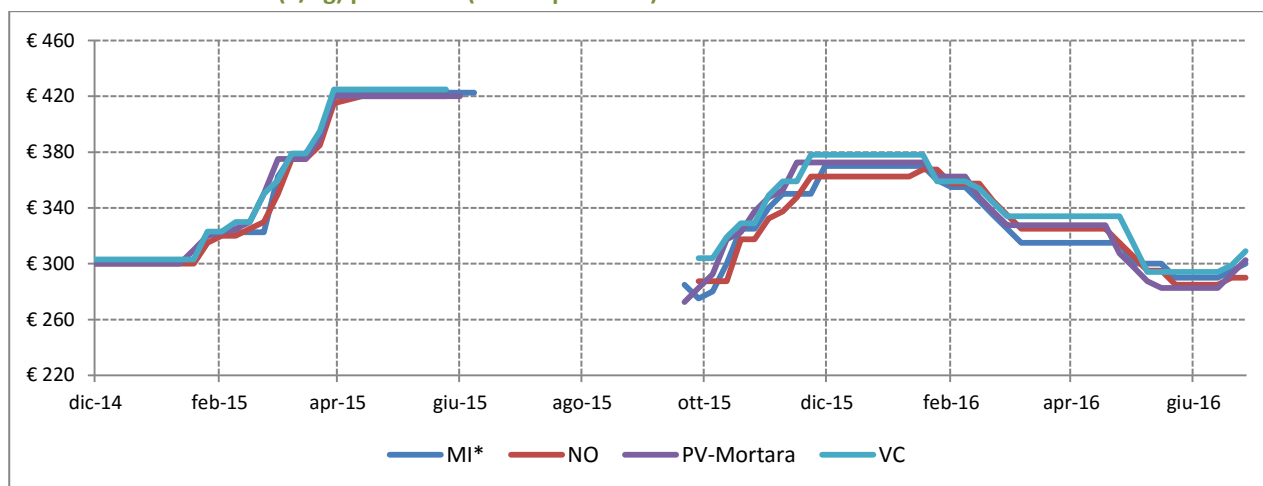


1. IL MERCATO NAZIONALE

PREZZI ALL'INGROSSO

Risone – Balilla

Grafico 1: Prezzo medio (€/kg) per CCIAA (franco partenza)



*prezzo franco arrivo

Fonte: elaborazione BMTI su listini Camere di Commercio

Tabella 1: Prezzi medi mensili (€/t) per CCIAA negli ultimi 15 mesi (franco partenza), variazioni congiunturali per CCIAA degli ultimi 12 mesi e variazioni tendenziali per CCIAA degli ultimi 3 mesi. In rosso le variazioni positive dei prezzi medi, in verde quelle negative.

Mese	MI*	NO	PV	PV Mortara	VC
apr-15	422,50	420,00	427,50	420,00	425,00
mag-15	422,50	420,00	427,50	420,00	425,00
giu-15	422,50		427,50	420,00	
lug-15					
ago-15					
set-15	280,00	287,50	290,00	272,50	304,00
ott-15	307,50	302,50	311,25	310,50	320,25
nov-15	347,50	348,50	353,75	361,25	361,25
dic-15	370,00	362,50	371,67	372,50	378,00
gen-16	367,50	365,83	369,17	370,00	371,67
feb-16	347,50	350,50	348,13	352,50	354,00
mar-16	317,00	325,00	321,00	327,50	334,00
apr-16	315,00	325,00	318,33	323,50	334,00
mag-16	296,00	293,00	290,00	287,50	298,00
giu-16	293,75	287,50	288,33	285,83	299,00

Variazione rispetto al mese precedente	MI	NO	PV	PV Mortara	VC
lug-15/giu-15					
ago-15/lug-15					
set-15/ago-15					
ott-15/set-15	9,8%	5,2%	7,3%	13,9%	5,3%
nov-15/ott-15	13,0%	15,2%	13,7%	16,3%	12,8%
dic-15/nov-15	6,5%	4,0%	5,1%	3,1%	4,6%
gen-16/dic-15	-0,7%	0,9%	-0,7%	-0,7%	-1,7%
feb-16/gen-16	-5,4%	-4,2%	-5,7%	-4,7%	-4,8%
mar-16/feb-16	-8,8%	-7,3%	-7,8%	-7,1%	-5,6%
apr-16/mar-16	-0,6%	0,0%	-0,8%	-1,2%	0,0%
mag-16/apr-16	-6,0%	-9,8%	-8,9%	-11,1%	-10,8%
giu-16/mag-16	-0,8%	-1,9%	-0,6%	-0,6%	0,3%
Variazione rispetto allo stesso mese dello scorso anno					
apr-16/apr-15	-25,4%	-22,6%	-25,5%	-23,0%	-21,4%
mag-16/mag-15	-29,9%	-30,2%	-32,2%	-31,5%	-29,9%
giu-16/giu-15	-30,5%		-32,6%	-31,9%	

Fonte: Elaborazione BMTI su listini prezzi camerali

*prezzo franco arrivo

Risone – Selenio

Tabella 2: Prezzi medi mensili (€/t) per CCIAA negli ultimi 15 mesi (franco partenza), variazioni congiunturali per CCIAA degli ultimi 12 mesi e variazioni tendenziali per CCIAA degli ultimi 3 mesi. In rosso le variazioni positive dei prezzi medi, in verde quelle negative.

Mese	MI*	NO	PV	PV Mortara	VC
apr-15	417,50	420,00	425,00	420,00	430,00
mag-15	417,50	420,00	425,00	420,00	435,00
giu-15	417,50		425,00	420,00	
lug-15					
ago-15					
set-15				285,00	
ott-15	325,00	313,75	325,00	319,00	327,50
nov-15	357,50	351,00	360,00	357,50	359,50
dic-15	360,00	360,00	365,00	360,00	363,00
gen-16	371,25	366,67	381,67	377,50	370,33
feb-16	375,00	370,00	385,00	380,00	370,25
mar-16	369,00	370,00	380,00	380,00	363,00
apr-16	390,00	381,67	408,33	395,00	394,00
mag-16	400,00	410,00	417,33	407,50	421,50
giu-16					

Variazione rispetto al mese precedente	MI	NO	PV	PV Mortara	VC
lug-15/giu-15					
ago-15/lug-15					
set-15/ago-15					
ott-15/set-15				11,9%	
nov-15/ott-15	10,0%	11,9%	10,8%	12,1%	9,8%
dic-15/nov-15	0,7%	2,6%	1,4%	0,7%	1,0%
gen-16/dic-15	3,1%	1,9%	4,6%	4,9%	2,0%
feb-16/gen-16	1,0%	0,9%	0,9%	0,7%	0,0%
mar-16/feb-16	-1,6%	0,0%	-1,3%	0,0%	-2,0%
apr-16/mar-16	5,7%	3,2%	7,5%	3,9%	8,5%
mag-16/apr-16	2,6%	7,4%	2,2%	3,2%	7,0%
giu-16/mag-16					
Variazione rispetto allo stesso mese dello scorso anno	MI	NO	PV	PV Mortara	VC
apr-16/apr-15	-6,6%	-9,1%	-3,9%	-6,0%	-8,4%
mag-16/mag-15	-4,2%	-2,4%	-1,8%	-3,0%	-3,1%
giu-16/giu-15					

Fonte: Elaborazione BMTI su listini prezzi camerati

*prezzo franco arrivo

Riso lavorato – Originario/Comune

Tabella 3: Prezzi medi mensili (€/t) per CCIAA negli ultimi 15 mesi (franco partenza), variazioni congiunturali per CCIAA degli ultimi 12 mesi e variazioni tendenziali per CCIAA degli ultimi 3 mesi. In rosso le variazioni positive dei prezzi medi, in verde quelle negative.

Mese	MI*	NO	PV	PV Mortara	VC
apr-15	880,00	835,00	845,00	860,00	810,00
mag-15	880,00	835,00	845,00	860,00	820,00
giu-15	880,00	835,00	845,00	860,00	820,00
lug-15	880,00	835,00	845,00	860,00	820,00
ago-15	880,00	835,00	845,00		820,00
set-15	802,00	835,00	788,33	860,00	600,00
ott-15	735,00	705,00	710,00	757,00	615,00
nov-15	782,50	769,00	765,00	832,50	701,25
dic-15	815,00	785,00	795,00	855,00	735,00
gen-16	810,00	791,67	792,50	850,00	731,67
feb-16	776,25	764,00	758,75	805,00	707,50
mar-16	752,00	720,00	707,50	745,00	655,00
apr-16	750,00	722,50	707,50	741,00	650,00
mag-16	741,00	688,50	682,50	702,50	598,00
giu-16	735,00	672,50	682,50	701,67	592,50

Variazione rispetto al mese precedente	MI	NO	PV	PV Mortara	VC
lug-15/giu-15	0,0%	0,0%	0,0%	0,0%	0,0%
ago-15/lug-15	0,0%	0,0%	0,0%		0,0%
set-15/ago-15	-8,9%	0,0%	-6,7%		-26,8%
ott-15/set-15	-8,4%	-15,6%	-9,9%	-12,0%	2,5%
nov-15/ott-15	6,5%	9,1%	7,7%	10,0%	14,0%
dic-15/nov-15	4,2%	2,1%	3,9%	2,7%	4,8%
gen-16/dic-15	-0,6%	0,8%	-0,3%	-0,6%	-0,5%
feb-16/gen-16	-4,2%	-3,5%	-4,3%	-5,3%	-3,3%
mar-16/feb-16	-3,1%	-5,8%	-6,8%	-7,5%	-7,4%
apr-16/mar-16	-0,3%	0,3%	0,0%	-0,5%	-0,8%
mag-16/apr-16	-1,2%	-4,7%	-3,5%	-5,2%	-8,0%
giu-16/mag-16	-0,8%	-2,3%	0,0%	-0,1%	-0,9%
Variazione rispetto allo stesso mese dello scorso anno	MI	NO	PV	PV Mortara	VC
apr-16/apr-15	-14,8%	-13,5%	-16,3%	-13,8%	-19,8%
mag-16/mag-15	-15,8%	-17,5%	-19,2%	-18,3%	-27,1%
giu-16/giu-15	-16,5%	-19,5%	-19,2%	-18,4%	-27,7%

Fonte: Elaborazione BMTI su listini prezzi camerali

*prezzo franco arrivo

Risone – Lido e similari

Tabella 4: Prezzi medi mensili (€/t) per CCIAA negli ultimi 15 mesi (franco partenza), variazioni congiunturali per CCIAA degli ultimi 12 mesi e variazioni tendenziali per CCIAA degli ultimi 3 mesi. In rosso le variazioni positive dei prezzi medi, in verde quelle negative.

Mese	MI*	NO	PV	PV Mortara
apr-15	367,50	360,00	361,25	365,00
mag-15	349,25	350,00	340,83	350,00
giu-15	332,50	322,50	330,83	330,00
lug-15	332,50	320,00	324,17	316,67
ago-15				
set-15	280,00	272,50	272,50	272,50
ott-15	285,00	282,50	282,50	286,50
nov-15	302,50	302,50	310,00	307,50
dic-15	310,00	302,50	309,17	317,50
gen-16	305,00	299,17	295,83	300,00
feb-16	286,25	283,50	278,25	282,50
mar-16	270,00	267,50	267,50	277,50
apr-16	270,00	264,17	260,83	273,50
mag-16	270,00	239,50	242,50	237,50
giu-16	271,25	237,50	249,17	

Variazione rispetto al mese precedente	MI	NO	PV	PV Mortara
lug-15/giu-15	0,0%	-0,8%	-2,0%	-4,0%
ago-15/lug-15				
set-15/ago-15				
ott-15/set-15	1,8%	3,7%	3,7%	5,1%
nov-15/ott-15	6,1%	7,1%	9,7%	7,3%
dic-15/nov-15	2,5%	0,0%	-0,3%	3,3%
gen-16/dic-15	-1,6%	-1,1%	-4,3%	-5,5%
feb-16/gen-16	-6,1%	-5,2%	-5,9%	-5,8%
mar-16/feb-16	-5,7%	-5,6%	-3,9%	-1,8%
apr-16/mar-16	0,0%	-1,2%	-2,5%	-1,4%
mag-16/apr-16	0,0%	-9,3%	-7,0%	-13,2%
giu-16/mag-16	0,5%	-0,8%	2,7%	
Variazione rispetto allo stesso mese dello scorso anno	MI	NO	PV	PV Mortara
apr-16/apr-15	-26,5%	-26,6%	-27,8%	-25,1%
mag-16/mag-15	-22,7%	-31,6%	-28,9%	-32,1%
giu-16/giu-15	-18,4%	-26,4%	-24,7%	

Fonte: Elaborazione BMTI su listini prezzi camerati

*prezzo franco arrivo

Riso lavorato – Lido e similari

Tabella 5: Prezzi medi mensili (€/t) per CCIAA negli ultimi 15 mesi (franco partenza), variazioni congiunturali per CCIAA degli ultimi 12 mesi e variazioni tendenziali per CCIAA degli ultimi 3 mesi. In rosso le variazioni positive dei prezzi medi, in verde quelle negative.

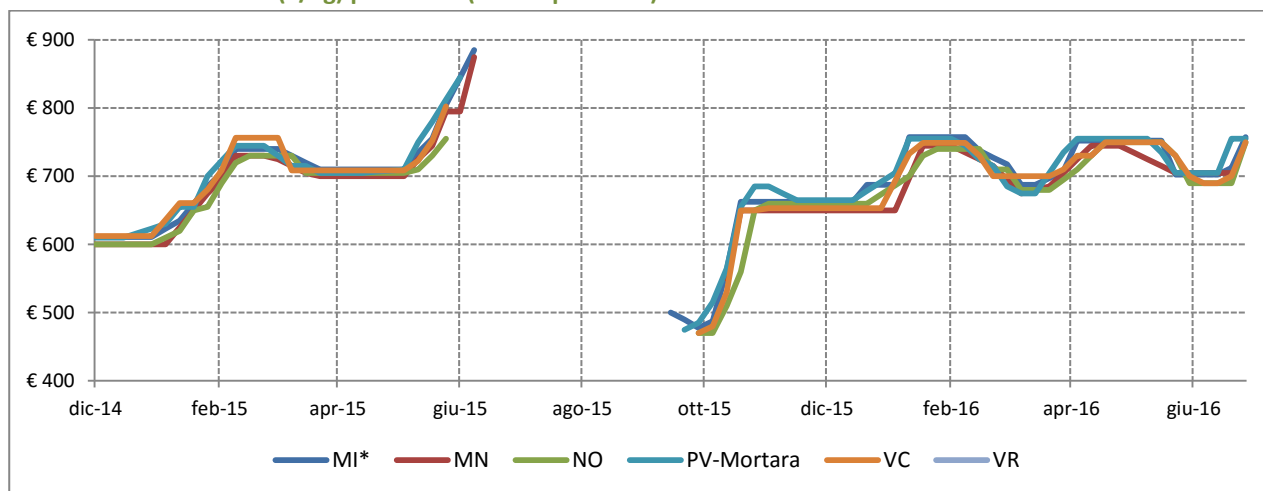
Mese	MI*	NO	PV	PV Mortara
apr-15	780,00	750,00	757,50	765,00
mag-15	762,50	737,50	726,67	746,67
giu-15	750,00	700,00	706,67	710,00
lug-15	750,00	700,00	700,00	710,00
ago-15	750,00	700,00	700,00	
set-15	724,00	700,00	688,33	710,00
ott-15	705,00	685,00	680,00	697,00
nov-15	735,00	720,00	705,00	705,00
dic-15	745,00	720,00	715,00	705,00
gen-16	740,00	713,33	708,33	695,00
feb-16	717,50	682,00	685,00	677,50
mar-16	685,00	650,00	655,00	670,00
apr-16	685,00	646,67	641,67	660,00
mag-16	685,00	604,00	605,00	592,50
giu-16	685,00	600,00	608,33	596,67

Variazione rispetto al mese precedente	MI	NO	PV	PV Mortara
lug-15/giu-15	0,0%	0,0%	-0,9%	0,0%
ago-15/lug-15	0,0%	0,0%	0,0%	
set-15/ago-15	-3,5%	0,0%	-1,7%	
ott-15/set-15	-2,6%	-2,1%	-1,2%	-1,8%
nov-15/ott-15	4,3%	5,1%	3,7%	1,1%
dic-15/nov-15	1,4%	0,0%	1,4%	0,0%
gen-16/dic-15	-0,7%	-0,9%	-0,9%	-1,4%
feb-16/gen-16	-3,0%	-4,4%	-3,3%	-2,5%
mar-16/feb-16	-4,5%	-4,7%	-4,4%	-1,1%
apr-16/mar-16	0,0%	-0,5%	-2,0%	-1,5%
mag-16/apr-16	0,0%	-6,6%	-5,7%	-10,2%
giu-16/mag-16	0,0%	-0,7%	0,6%	0,7%
Variazione rispetto allo stesso mese dello scorso anno	MI	NO	PV	PV Mortara
apr-16/apr-15	-12,2%	-13,8%	-15,3%	-13,7%
mag-16/mag-15	-10,2%	-18,1%	-16,7%	-20,6%
giu-16/giu-15	-8,7%	-14,3%	-13,9%	-16,0%

Fonte: Elaborazione BMTI su listini prezzi camerati

*prezzo franco arrivo

Grafico 2: Prezzo medio (€/kg) per CCIAA (franco partenza)



*prezzo franco arrivo

Fonte: elaborazione BMTI su listini Camere di Commercio

Tabella 6: Prezzi medi mensili (€/t) per CCIAA negli ultimi 15 mesi (franco partenza), variazioni congiunturali per CCIAA degli ultimi 12 mesi e variazioni tendenziali per CCIAA degli ultimi 3 mesi. In rosso le variazioni positive dei prezzi medi, in verde quelle negative.

Mese	MI*	NO	PV	PV Mortara	VC
apr-15	710,00	705,00	703,75	705,00	708,50
mag-15	751,25	725,00	759,17	746,67	746,50
giu-15	885,00		847,50	845,00	
lug-15					
ago-15					
set-15	489,17	470,00	485,00	475,00	470,00
ott-15	593,75	547,50	596,25	581,00	577,50
nov-15	662,50	660,00	665,00	672,50	653,00
dic-15	675,00	660,00	666,67	665,00	653,00
gen-16	740,00	723,33	750,00	742,50	743,67
feb-16	745,00	728,00	730,00	735,00	732,00
mar-16	699,50	680,00	695,00	685,00	702,00
apr-16	752,50	730,00	750,00	751,00	740,00
mag-16	732,50	734,00	732,50	737,50	736,00
giu-16	718,75	705,00	701,67	721,67	707,50

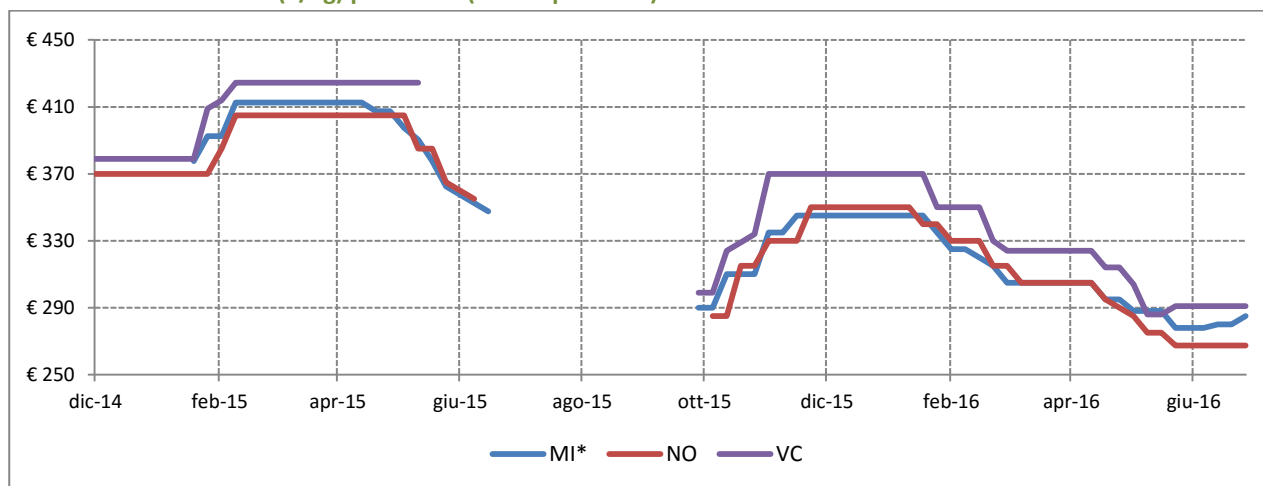
Variazione rispetto al mese precedente	MI	NO	PV	PV Mortara	VC
lug-15/giu-15					
ago-15/lug-15					
set-15/ago-15					
ott-15/set-15	21,4%	16,5%	22,9%	22,3%	22,9%
nov-15/ott-15	11,6%	20,5%	11,5%	15,7%	13,1%
dic-15/nov-15	1,9%	0,0%	0,3%	-1,1%	0,0%
gen-16/dic-15	9,6%	9,6%	12,5%	11,7%	13,9%
feb-16/gen-16	0,7%	0,6%	-2,7%	-1,0%	-1,6%
mar-16/feb-16	-6,1%	-6,6%	-4,8%	-6,8%	-4,1%
apr-16/mar-16	7,6%	7,4%	7,9%	9,6%	5,4%
mag-16/apr-16	-2,7%	0,5%	-2,3%	-1,8%	-0,5%
giu-16/mag-16	-1,9%	-4,0%	-4,2%	-2,1%	-3,9%
Variazione rispetto allo stesso mese dello scorso anno	MI	NO	PV	PV Mortara	VC
apr-16/apr-15	6,0%	3,5%	6,6%	6,5%	4,4%
mag-16/mag-15	-2,5%	1,2%	-3,5%	-1,2%	-1,4%
giu-16/giu-15	-18,8%		-17,2%	-14,6%	

Fonte: Elaborazione BMTI su listini prezzi camerali

*prezzo franco arrivo

Risone – Ariete/Loto

Grafico 3: Prezzo medio (€/kg) per CCIAA (franco partenza)



*prezzo franco arrivo

Fonte: elaborazione BMTI su listini Camere di Commercio

Tabella 7: Prezzi medi mensili (€/t) per CCIAA negli ultimi 15 mesi (franco partenza), variazioni congiunturali per CCIAA degli ultimi 12 mesi e variazioni tendenziali per CCIAA degli ultimi 3 mesi. In rosso le variazioni positive dei prezzi medi, in verde quelle negative.

Mese	MI*	NO	PV	VC
apr-15	410,00	405,00	407,50	424,50
mag-15	382,00	385,00	376,67	424,50
giu-15	350,00	355,00	363,33	
lug-15				
ago-15				
set-15	290,00		285,00	299,00
ott-15	305,00	300,00	307,50	321,50
nov-15	340,00	338,00	337,50	370,00
dic-15	345,00	350,00	345,00	370,00
gen-16	342,50	343,33	336,67	363,33
feb-16	321,25	324,00	316,25	345,00
mar-16	305,00	305,00	290,00	324,00
apr-16	300,00	301,67	286,67	319,00
mag-16	284,00	274,00	266,25	291,60
giu-16	280,75	267,50	266,67	291,00

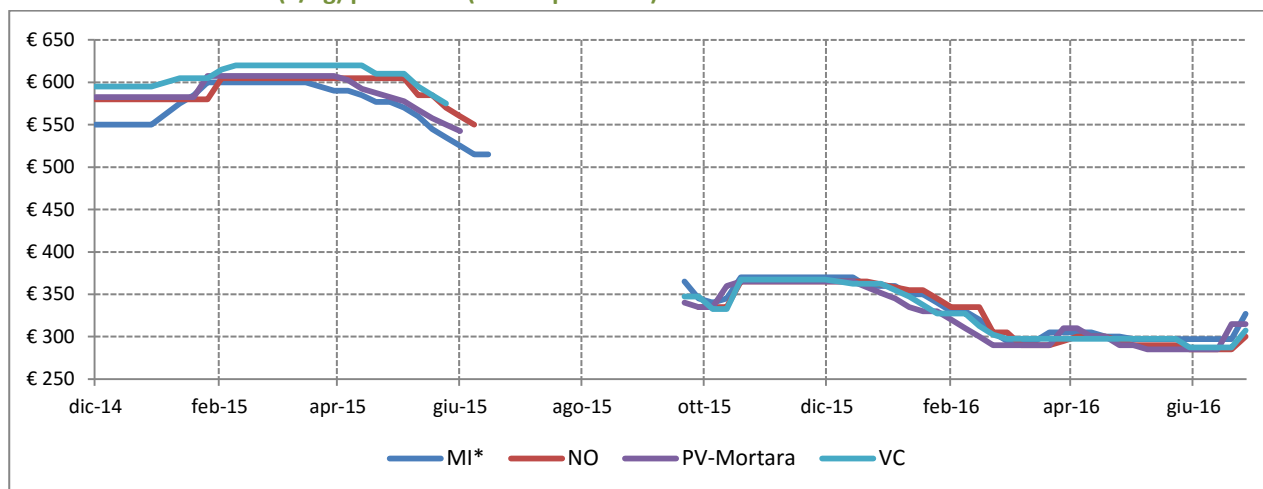
Variazione rispetto al mese precedente	MI	NO	PV	VC
lug-15/giu-15				
ago-15/lug-15				
set-15/ago-15				
ott-15/set-15	5,2%		7,9%	7,5%
nov-15/ott-15	11,5%	12,7%	9,8%	15,1%
dic-15/nov-15	1,5%	3,6%	2,2%	0,0%
gen-16/dic-15	-0,7%	-1,9%	-2,4%	-1,8%
feb-16/gen-16	-6,2%	-5,6%	-6,1%	-5,0%
mar-16/feb-16	-5,1%	-5,9%	-8,3%	-6,1%
apr-16/mar-16	-1,6%	-1,1%	-1,1%	-1,5%
mag-16/apr-16	-5,3%	-9,2%	-7,1%	-8,6%
giu-16/mag-16	-1,1%	-2,4%	0,2%	-0,2%
Variazione rispetto allo stesso mese dello scorso anno	MI	NO	PV	VC
apr-16/apr-15	-26,8%	-25,5%	-29,7%	-24,9%
mag-16/mag-15	-25,7%	-28,8%	-29,3%	-31,3%
giu-16/giu-15	-19,8%	-24,6%	-26,6%	

Fonte: Elaborazione BMTI su listini prezzi camerali

*prezzo franco arrivo

Risone – Baldo

Grafico 4: Prezzo medio (€/kg) per CCIAA (franco partenza)



*prezzo franco arrivo

Fonte: elaborazione BMTI su listini Camere di Commercio

Tabella 8: Prezzi medi mensili (€/t) per CCIAA negli ultimi 15 mesi (franco partenza), variazioni congiunturali per CCIAA degli ultimi 12 mesi e variazioni tendenziali per CCIAA degli ultimi 3 mesi. In rosso le variazioni positive dei prezzi medi, in verde quelle negative.

Mese	MI*	NO	PV	PV Mortara	VC
apr-15	582,25	605,00	595,00	600,83	615,00
mag-15	552,50	586,25	559,17	567,50	591,25
giu-15	515,00	550,00	525,83	542,50	
lug-15					
ago-15					
set-15	355,00	335,00	340,00	340,00	347,50
ott-15	356,25	350,00	352,50	352,00	350,00
nov-15	370,00	365,00	370,00	365,00	367,50
dic-15	365,00	365,00	363,33	365,00	363,75
gen-16	350,00	351,67	335,00	335,00	337,50
feb-16	321,25	323,00	312,50	305,00	317,50
mar-16	299,00	290,00	284,00	290,00	297,50
apr-16	302,50	300,00	295,00	302,00	297,50
mag-16	297,00	289,00	285,00	286,25	295,50
giu-16	304,50	288,75	286,67	295,00	292,50

Variazione rispetto al mese precedente	MI	NO	PV	PV Mortara	VC
lug-15/giu-15					
ago-15/lug-15					
set-15/ago-15					
ott-15/set-15	0,4%	4,5%	3,7%	3,5%	0,7%
nov-15/ott-15	3,9%	4,3%	5,0%	3,7%	5,0%
dic-15/nov-15	-1,4%	0,0%	-1,8%	0,0%	-1,0%
gen-16/dic-15	-4,1%	-3,7%	-7,8%	-8,2%	-7,2%
feb-16/gen-16	-8,2%	-8,2%	-6,7%	-9,0%	-5,9%
mar-16/feb-16	-6,9%	-10,2%	-9,1%	-4,9%	-6,3%
apr-16/mar-16	1,2%	3,4%	3,9%	4,1%	0,0%
mag-16/apr-16	-1,8%	-3,7%	-3,4%	-5,2%	-0,7%
giu-16/mag-16	2,5%	-0,1%	0,6%	3,1%	-1,0%
Variazione rispetto allo stesso mese dello scorso anno	MI	NO	PV	PV Mortara	VC
apr-16/apr-15	-48,0%	-50,4%	-50,4%	-49,7%	-51,6%
mag-16/mag-15	-46,2%	-50,7%	-49,0%	-49,6%	-50,0%
giu-16/giu-15	-40,9%	-47,5%	-45,5%	-45,6%	

Fonte: Elaborazione BMTI su listini prezzi camerali

*prezzo franco arrivo

Risone – Carnaroli

Tabella 9: Prezzi medi mensili (€/t) per CCIAA negli ultimi 15 mesi (franco partenza), variazioni congiunturali per CCIAA degli ultimi 12 mesi e variazioni tendenziali per CCIAA degli ultimi 3 mesi. In rosso le variazioni positive dei prezzi medi, in verde quelle negative.

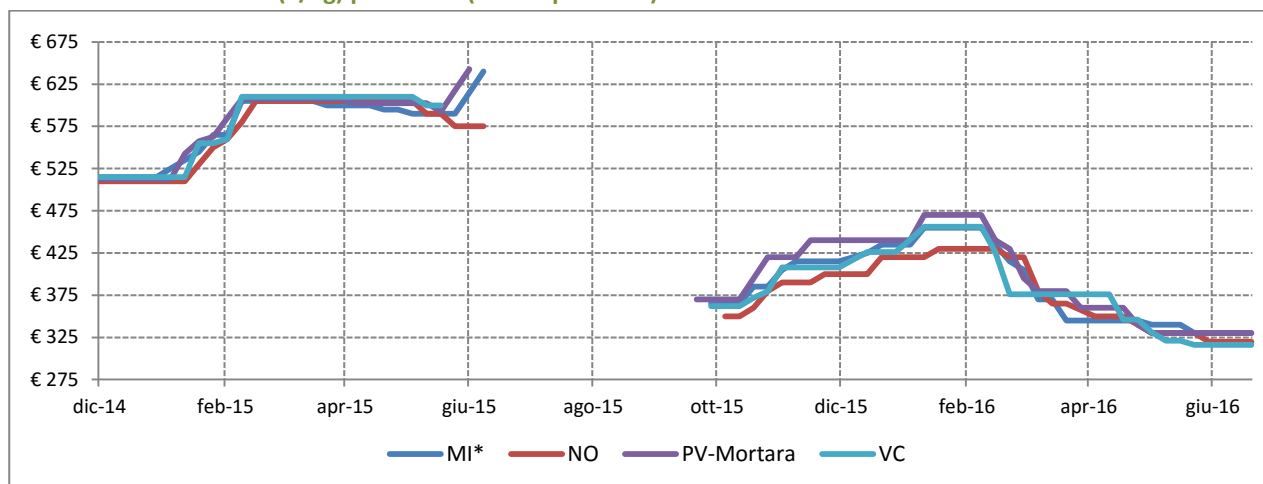
Mese	MI*	NO	PV	PV Mortara	VC
apr-15	710,00	705,00	706,25	705,00	706,00
mag-15	751,25	725,00	761,67	746,67	744,00
giu-15	885,00			845,00	
lug-15					
ago-15					
set-15	576,25	565,00	565,00	565,00	565,00
ott-15	630,00	607,50	632,50	625,00	628,75
nov-15	680,00	677,00	672,50	675,00	682,50
dic-15	666,50	665,00	663,33	665,00	676,25
gen-16	693,00	688,33	720,00	705,00	694,00
feb-16	695,00	701,00	705,00	707,50	698,25
mar-16	658,50	675,00	671,00	675,00	680,00
apr-16	682,50	678,33	700,00	693,00	695,00
mag-16	684,50	701,00	705,00	702,50	698,00
giu-16	721,25	705,00	711,67	725,00	720,00

Variazione rispetto al mese precedente	MI	NO	PV	PV Mortara	VC
lug-15/giu-15					
ago-15/lug-15					
set-15/ago-15					
ott-15/set-15	9,3%	7,5%	11,9%	10,6%	11,3%
nov-15/ott-15	7,9%	11,4%	6,3%	8,0%	8,5%
dic-15/nov-15	-2,0%	-1,8%	-1,4%	-1,5%	-0,9%
gen-16/dic-15	4,0%	3,5%	8,5%	6,0%	2,6%
feb-16/gen-16	0,3%	1,8%	-2,1%	0,4%	0,6%
mar-16/feb-16	-5,3%	-3,7%	-4,8%	-4,6%	-2,6%
apr-16/mar-16	3,6%	0,5%	4,3%	2,7%	2,2%
mag-16/apr-16	0,3%	3,3%	0,7%	1,4%	0,4%
giu-16/mag-16	5,4%	0,6%	0,9%	3,2%	3,2%
Variazione rispetto allo stesso mese dello scorso anno	MI	NO	PV	PV Mortara	VC
apr-16/apr-15	-3,9%	-3,8%	-0,9%	-1,7%	-1,6%
mag-16/mag-15	-8,9%	-3,3%	-7,4%	-5,9%	-6,2%
giu-16/giu-15	-18,5%			-14,2%	

Fonte: Elaborazione BMTI su listini prezzi camerati

*prezzo franco arrivo

Grafico 5: Prezzo medio (€/kg) per CCIAA (franco partenza)



*prezzo franco arrivo

Fonte: elaborazione BMTI su listini Camere di Commercio

Tabella 10: Prezzi medi mensili (€/t) per CCIAA negli ultimi 15 mesi (franco partenza), variazioni congiunturali per CCIAA degli ultimi 12 mesi e variazioni tendenziali per CCIAA degli ultimi 3 mesi. In rosso le variazioni positive dei prezzi medi, in verde quelle negative.

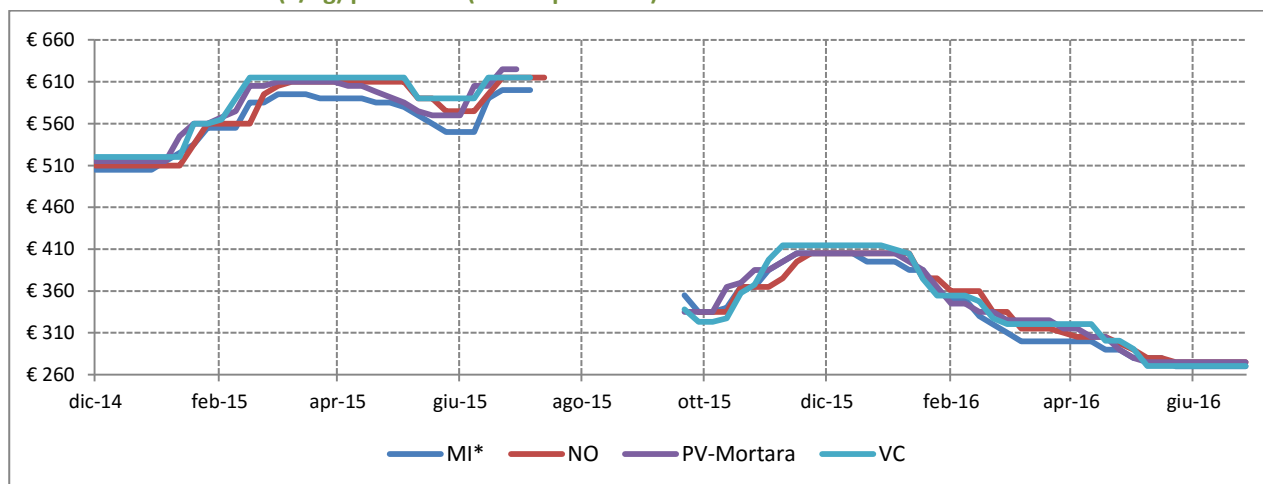
Mese	MI*	NO	PV	PV Mortara	VC
apr-15	597,50	605,00	605,00	604,17	610,00
mag-15	590,00	590,00	585,00	599,17	603,33
giu-15	640,00	575,00	640,00	642,50	
lug-15					
ago-15					
set-15	365,00		370,00	370,00	362,00
ott-15	375,00	360,00	386,25	385,00	368,88
nov-15	412,50	394,00	423,25	430,00	408,00
dic-15	427,50	410,00	440,00	440,00	421,50
gen-16	450,00	426,67	465,00	462,50	456,00
feb-16	440,00	426,00	450,00	452,50	428,50
mar-16	367,00	370,00	369,00	383,75	376,00
apr-16	345,00	350,00	355,00	356,00	361,00
mag-16	336,00	328,00	350,00	330,00	321,00
giu-16	330,00	320,00	335,00	330,00	318,50

Variazione rispetto al mese precedente	MI	NO	PV	PV Mortara	VC
lug-15/giu-15					
ago-15/lug-15					
set-15/ago-15					
ott-15/set-15	2,7%		4,4%	4,1%	1,9%
nov-15/ott-15	10,0%	9,4%	9,6%	11,7%	10,6%
dic-15/nov-15	3,6%	4,1%	4,0%	2,3%	3,3%
gen-16/dic-15	5,3%	4,1%	5,7%	5,1%	8,2%
feb-16/gen-16	-2,2%	-0,2%	-3,2%	-2,2%	-6,0%
mar-16/feb-16	-16,6%	-13,1%	-18,0%	-15,2%	-12,3%
apr-16/mar-16	-6,0%	-5,4%	-3,8%	-7,2%	-4,0%
mag-16/apr-16	-2,6%	-6,3%	-1,4%	-7,3%	-11,1%
giu-16/mag-16	-1,8%	-2,4%	-4,3%	0,0%	-0,8%
Variazione rispetto allo stesso mese dello scorso anno	MI	NO	PV	PV Mortara	VC
apr-16/apr-15	-42,3%	-42,1%	-41,3%	-41,1%	-40,8%
mag-16/mag-15	-43,1%	-44,4%	-40,2%	-44,9%	-46,8%
giu-16/giu-15	-48,4%	-44,3%	-47,7%	-48,6%	

Fonte: Elaborazione BMTI su listini prezzi camerati

*prezzo franco arrivo

Grafico 6: Prezzo medio (€/kg) per CCIAA (franco partenza)



*prezzo franco arrivo

Fonte: elaborazione BMTI su listini Camere di Commercio

Tabella 11: Prezzi medi mensili (€/t) per CCIAA negli ultimi 15 mesi (franco partenza), variazioni congiunturali per CCIAA degli ultimi 12 mesi e variazioni tendenziali per CCIAA degli ultimi 3 mesi. In rosso le variazioni positive dei prezzi medi, in verde quelle negative.

Mese	MI*	NO	PV	PV Mortara	VC
apr-15	587,50	610,00	595,00	606,67	615,00
mag-15	565,00	591,25	568,33	576,67	596,25
giu-15	585,00	600,00	580,00	601,25	608,75
lug-15	600,00	615,00	630,00	625,00	615,00
ago-15					
set-15	345,00	335,00	332,50	335,00	330,50
ott-15	351,25	350,00	352,50	358,00	343,88
nov-15	397,50	389,00	395,00	397,50	410,25
dic-15	400,00	405,00	398,33	405,00	414,50
gen-16	381,25	385,00	368,33	387,50	377,83
feb-16	337,50	350,00	338,75	340,00	346,00
mar-16	302,00	315,00	314,00	325,00	320,50
apr-16	295,00	305,00	293,33	306,00	310,50
mag-16	276,00	280,00	273,75	276,25	274,50
giu-16	270,00	275,00	270,00	275,00	270,50

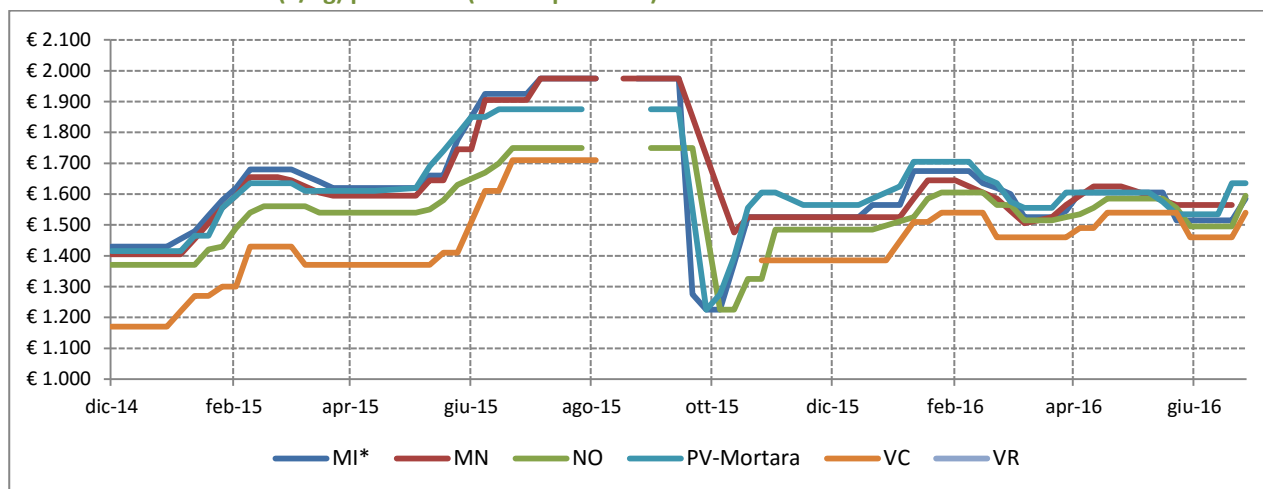
Variazione rispetto al mese precedente	MI	NO	PV	PV Mortara	VC
lug-15/giu-15	2,6%	2,5%	8,6%	4,0%	1,0%
ago-15/lug-15					
set-15/ago-15					
ott-15/set-15	1,8%	4,5%	6,0%	6,9%	4,0%
nov-15/ott-15	13,2%	11,1%	12,1%	11,0%	19,3%
dic-15/nov-15	0,6%	4,1%	0,8%	1,9%	1,0%
gen-16/dic-15	-4,7%	-4,9%	-7,5%	-4,3%	-8,8%
feb-16/gen-16	-11,5%	-9,1%	-8,0%	-12,3%	-8,4%
mar-16/feb-16	-10,5%	-10,0%	-7,3%	-4,4%	-7,4%
apr-16/mar-16	-2,3%	-3,2%	-6,6%	-5,8%	-3,1%
mag-16/apr-16	-6,4%	-8,2%	-6,7%	-9,7%	-11,6%
giu-16/mag-16	-2,2%	-1,8%	-1,4%	-0,5%	-1,5%
Variazione rispetto allo stesso mese dello scorso anno	MI	NO	PV	PV Mortara	VC
apr-16/apr-15	-49,8%	-50,0%	-50,7%	-49,6%	-49,5%
mag-16/mag-15	-51,2%	-52,6%	-51,8%	-52,1%	-54,0%
giu-16/giu-15	-53,8%	-54,2%	-53,4%	-54,3%	-55,6%

Fonte: Elaborazione BMTI su listini prezzi camerati

*prezzo franco arrivo

Riso lavorato – Arborio/Volano

Grafico 7: Prezzo medio (€/kg) per CCIAA (franco partenza)



*prezzo franco arrivo

Fonte: elaborazione BMTI su listini Camere di Commercio

Tabella 12: Prezzi medi mensili (€/t) per CCIAA negli ultimi 15 mesi (franco partenza), variazioni congiunturali per CCIAA degli ultimi 12 mesi e variazioni tendenziali per CCIAA degli ultimi 3 mesi. In rosso le variazioni positive dei prezzi medi, in verde quelle negative.

Mese	MI*	NO	PV	PV Mortara	VC
apr-15	1.620,00	1.540,00	1.592,50	1.610,00	1.370,00
mag-15	1.678,75	1.575,00	1.663,33	1.683,33	1.390,00
giu-15	1.925,00	1.717,50	1.841,67	1.862,50	1.660,00
lug-15	1.975,00	1.750,00	1.895,00	1.875,00	1.710,00
ago-15	1.975,00	1.750,00	1.895,00		1.710,00
set-15	1.685,00	1.750,00	1.655,00	1.875,00	
ott-15	1.412,50	1.275,00	1.362,50	1.411,00	1.385,00
nov-15	1.525,00	1.485,00	1.475,00	1.580,00	1.385,00
dic-15	1.545,00	1.485,00	1.475,00	1.565,00	1.385,00
gen-16	1.647,50	1.571,67	1.615,00	1.685,00	1.520,00
feb-16	1.651,25	1.589,00	1.590,00	1.675,00	1.520,00
mar-16	1.544,00	1.515,00	1.515,00	1.560,00	1.460,00
apr-16	1.605,00	1.558,33	1.575,00	1.605,00	1.515,00
mag-16	1.569,00	1.561,00	1.540,00	1.580,00	1.524,00
giu-16	1.532,50	1.520,00	1.473,33	1.568,33	1.480,00

Variazione rispetto al mese precedente	MI	NO	PV	PV Mortara	VC
lug-15/giu-15	2,6%	1,9%	2,9%	0,7%	3,0%
ago-15/lug-15	0,0%	0,0%	0,0%		0,0%
set-15/ago-15	-14,7%	0,0%	-12,7%		
ott-15/set-15	-16,2%	-27,1%	-17,7%	-24,7%	
nov-15/ott-15	8,0%	16,5%	8,3%	12,0%	0,0%
dic-15/nov-15	1,3%	0,0%	0,0%	-0,9%	0,0%
gen-16/dic-15	6,6%	5,8%	9,5%	7,7%	9,7%
feb-16/gen-16	0,2%	1,1%	-1,5%	-0,6%	0,0%
mar-16/feb-16	-6,5%	-4,7%	-4,7%	-6,9%	-3,9%
apr-16/mar-16	4,0%	2,9%	4,0%	2,9%	3,8%
mag-16/apr-16	-2,2%	0,2%	-2,2%	-1,6%	0,6%
giu-16/mag-16	-2,3%	-2,6%	-4,3%	-0,7%	-2,9%

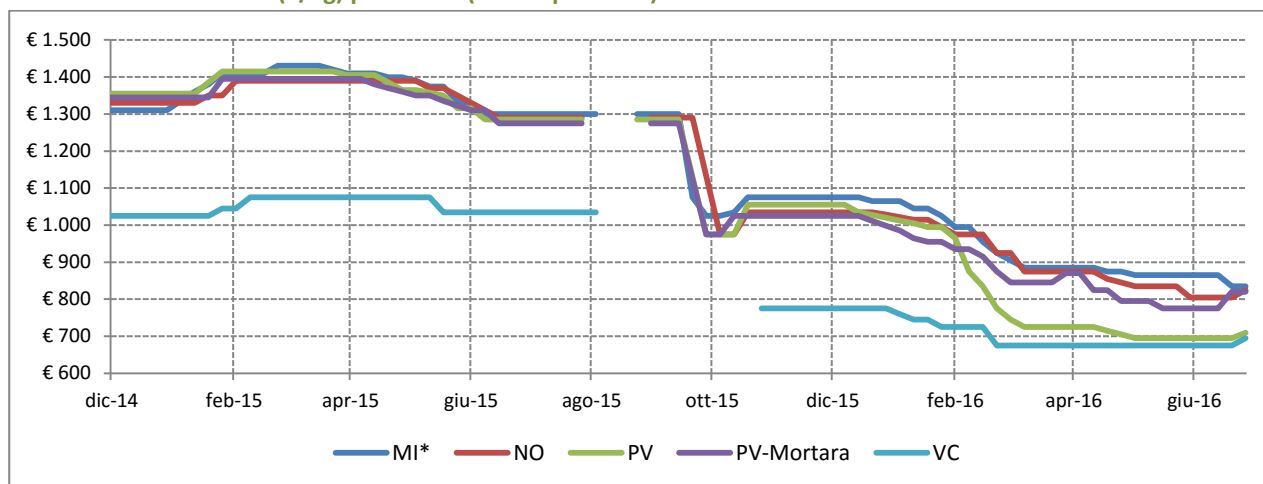
Variazione rispetto allo stesso mese dello scorso anno	MI	NO	PV	PV Mortara	VC
apr-16/apr-15	-0,9%	1,2%	-1,1%	-0,3%	10,6%
mag-16/mag-15	-6,5%	-0,9%	-7,4%	-6,1%	9,6%
giu-16/giu-15	-20,4%	-11,5%	-20,0%	-15,8%	-10,8%

Fonte: Elaborazione BMTI su listini prezzi camerati

*prezzo franco arrivo

Riso lavorato – Baldo

Grafico 8: Prezzo medio (€/kg) per CCIAA (franco partenza)



*prezzo franco arrivo

Fonte: elaborazione BMTI su listini Camere di Commercio

Tabella 13: Prezzi medi mensili (€/t) per CCIAA negli ultimi 15 mesi (franco partenza), variazioni congiunturali per CCIAA degli ultimi 12 mesi e variazioni tendenziali per CCIAA degli ultimi 3 mesi. In rosso le variazioni positive dei prezzi medi, in verde quelle negative.

Mese	MI*	NO	PV	PV Mortara	VC
apr-15	1.404,50	1.390,00	1.395,00	1.390,00	1.075,00
mag-15	1.368,25	1.370,00	1.343,33	1.345,00	1.055,00
giu-15	1.299,50	1.295,00	1.295,00	1.292,50	1.035,00
lug-15	1.299,50	1.290,00	1.285,00	1.275,00	1.035,00
ago-15	1.299,50	1.290,00	1.285,00		1.035,00
set-15	1.199,70	1.290,00	1.181,67	1.275,00	
ott-15	1.052,50	1.005,00	1.015,00	1.005,00	775,00
nov-15	1.075,00	1.035,00	1.055,00	1.025,00	775,00
dic-15	1.070,00	1.035,00	1.048,33	1.025,00	775,00
gen-16	1.045,00	1.008,33	998,33	965,00	738,33
feb-16	967,50	955,00	862,50	915,00	712,50
mar-16	889,00	875,00	729,00	845,00	675,00
apr-16	880,00	868,33	715,00	837,00	675,00
mag-16	865,00	829,00	695,00	785,00	675,00
giu-16	850,00	810,00	695,00	790,00	680,00

Variazione rispetto al mese precedente	MI	NO	PV	PV Mortara	VC
lug-15/giu-15	0,0%	-0,4%	-0,8%	-1,4%	0,0%
ago-15/lug-15	0,0%	0,0%	0,0%		0,0%
set-15/ago-15	-7,7%	0,0%	-8,0%		
ott-15/set-15	-12,3%	-22,1%	-14,1%	-21,2%	
nov-15/ott-15	2,1%	3,0%	3,9%	2,0%	0,0%
dic-15/nov-15	-0,5%	0,0%	-0,6%	0,0%	0,0%
gen-16/dic-15	-2,3%	-2,6%	-4,8%	-5,9%	-4,7%
feb-16/gen-16	-7,4%	-5,3%	-13,6%	-5,2%	-3,5%
mar-16/feb-16	-8,1%	-8,4%	-15,5%	-7,7%	-5,3%
apr-16/mar-16	-1,0%	-0,8%	-1,9%	-0,9%	0,0%
mag-16/apr-16	-1,7%	-4,5%	-2,8%	-6,2%	0,0%
giu-16/mag-16	-1,7%	-2,3%	0,0%	0,6%	0,7%

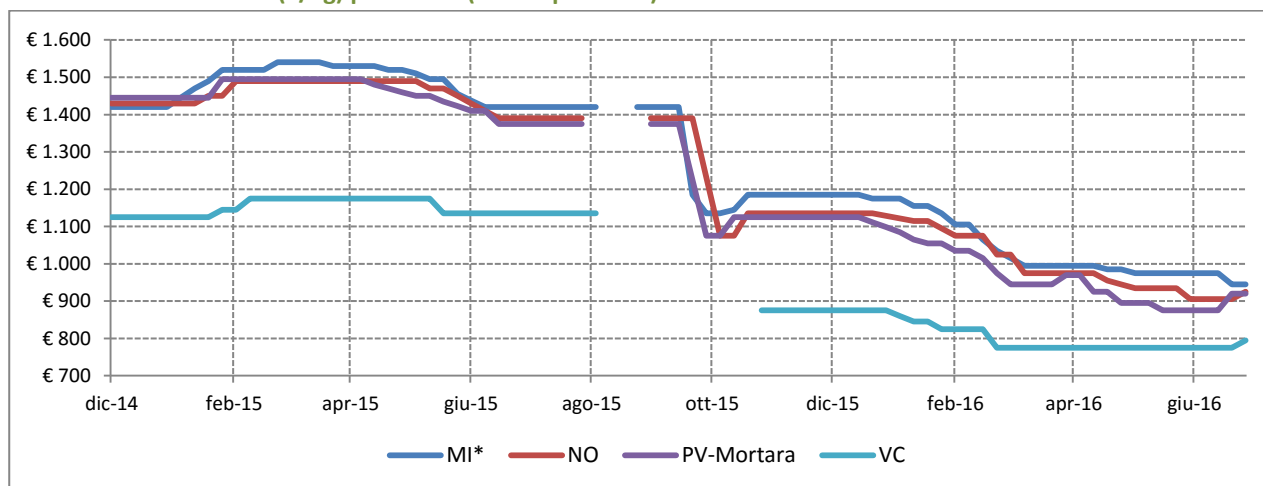
Variazione rispetto allo stesso mese dello scorso anno	MI	NO	PV	PV Mortara	VC
apr-16/apr-15	-37,3%	-37,5%	-48,7%	-39,8%	-37,2%
mag-16/mag-15	-36,8%	-39,5%	-48,3%	-41,6%	-36,0%
giu-16/giu-15	-34,6%	-37,5%	-46,3%	-38,9%	-34,3%

Fonte: Elaborazione BMTI su listini prezzi camerale

*prezzo franco arrivo

Riso lavorato parboiled - Baldo

Grafico 9: Prezzo medio (€/kg) per CCIAA (franco partenza)



*prezzo franco arrivo

Fonte: elaborazione BMTI su listini Camere di Commercio

Tabella 14: Prezzi medi mensili (€/t) per CCIAA negli ultimi 15 mesi (franco partenza), variazioni congiunturali per CCIAA degli ultimi 12 mesi e variazioni tendenziali per CCIAA degli ultimi 3 mesi. In rosso le variazioni positive dei prezzi medi, in verde quelle negative.

Mese	MI*	NO	PV	PV Mortara	VC
apr-15	1.525,00	1.490,00	1.495,00	1.490,00	1.175,00
mag-15	1.488,75	1.470,00	1.443,33	1.445,00	1.155,00
giu-15	1.420,00	1.395,00	1.395,00	1.392,50	1.135,00
lug-15	1.420,00	1.390,00	1.385,00	1.375,00	1.135,00
ago-15	1.420,00	1.390,00	1.385,00		1.135,00
set-15	1.316,00	1.390,00	1.281,67	1.375,00	
ott-15	1.162,50	1.105,00	1.117,50	1.105,00	875,00
nov-15	1.185,00	1.135,00	1.160,00	1.125,00	875,00
dic-15	1.180,00	1.135,00	1.153,33	1.125,00	875,00
gen-16	1.155,00	1.108,33	1.103,33	1.065,00	838,33
feb-16	1.077,50	1.055,00	967,50	1.015,00	812,50
mar-16	999,00	975,00	834,00	945,00	775,00
apr-16	990,00	968,33	820,00	937,00	775,00
mag-16	975,00	929,00	790,00	885,00	775,00
giu-16	960,00	910,00	790,00	890,00	780,00

Variazione rispetto al mese precedente	MI	NO	PV	PV Mortara	VC
lug-15/giu-15	0,0%	-0,4%	-0,7%	-1,3%	0,0%
ago-15/lug-15	0,0%	0,0%	0,0%		0,0%
set-15/ago-15	-7,3%	0,0%	-7,5%		
ott-15/set-15	-11,7%	-20,5%	-12,8%	-19,6%	
nov-15/ott-15	1,9%	2,7%	3,8%	1,8%	0,0%
dic-15/nov-15	-0,4%	0,0%	-0,6%	0,0%	0,0%
gen-16/dic-15	-2,1%	-2,3%	-4,3%	-5,3%	-4,2%
feb-16/gen-16	-6,7%	-4,8%	-12,3%	-4,7%	-3,1%
mar-16/feb-16	-7,3%	-7,6%	-13,8%	-6,9%	-4,6%
apr-16/mar-16	-0,9%	-0,7%	-1,7%	-0,8%	0,0%
mag-16/apr-16	-1,5%	-4,1%	-3,7%	-5,5%	0,0%
giu-16/mag-16	-1,5%	-2,0%	0,0%	0,6%	0,6%
Variazione rispetto allo stesso mese dello scorso anno	MI	NO	PV	PV Mortara	VC
apr-16/apr-15	-35,1%	-35,0%	-45,2%	-37,1%	-34,0%
mag-16/mag-15	-34,5%	-36,8%	-45,3%	-38,8%	-32,9%
giu-16/giu-15	-32,4%	-34,8%	-43,4%	-36,1%	-31,3%

Fonte: Elaborazione BMTI su listini prezzi camerati

*prezzo franco arrivo

Riso lavorato – Carnaroli

Tabella 15: Prezzi medi mensili (€/t) per CCIAA negli ultimi 15 mesi (franco partenza), variazioni congiunturali per CCIAA degli ultimi 12 mesi e variazioni tendenziali per CCIAA degli ultimi 3 mesi. In rosso le variazioni positive dei prezzi medi, in verde quelle negative.

Mese	MI*	NO	PV	PV Mortara	VC
apr-15	1.620,00	1.560,00	1.592,50	1.610,00	1.310,00
mag-15	1.678,75	1.595,00	1.663,33	1.683,33	1.340,00
giu-15	1.925,00	1.737,50	1.841,67	1.862,50	1.695,00
lug-15	1.975,00	1.770,00	1.895,00	1.875,00	1.770,00
ago-15	1.975,00	1.770,00	1.895,00		1.770,00
set-15	1.765,00	1.770,00	1.721,67	1.875,00	
ott-15	1.533,75	1.400,00	1.490,00	1.521,00	1.425,00
nov-15	1.610,00	1.567,00	1.570,00	1.590,00	1.410,00
dic-15	1.600,00	1.555,00	1.555,00	1.575,00	1.405,00
gen-16	1.637,50	1.578,33	1.595,00	1.620,00	1.425,00
feb-16	1.635,00	1.569,00	1.560,00	1.620,00	1.440,00
mar-16	1.554,00	1.515,00	1.479,00	1.555,00	1.425,00
apr-16	1.570,00	1.515,00	1.495,00	1.555,00	1.445,00
mag-16	1.566,00	1.527,00	1.495,00	1.550,00	1.449,00
giu-16	1.581,25	1.520,00	1.505,00	1.595,00	1.452,50

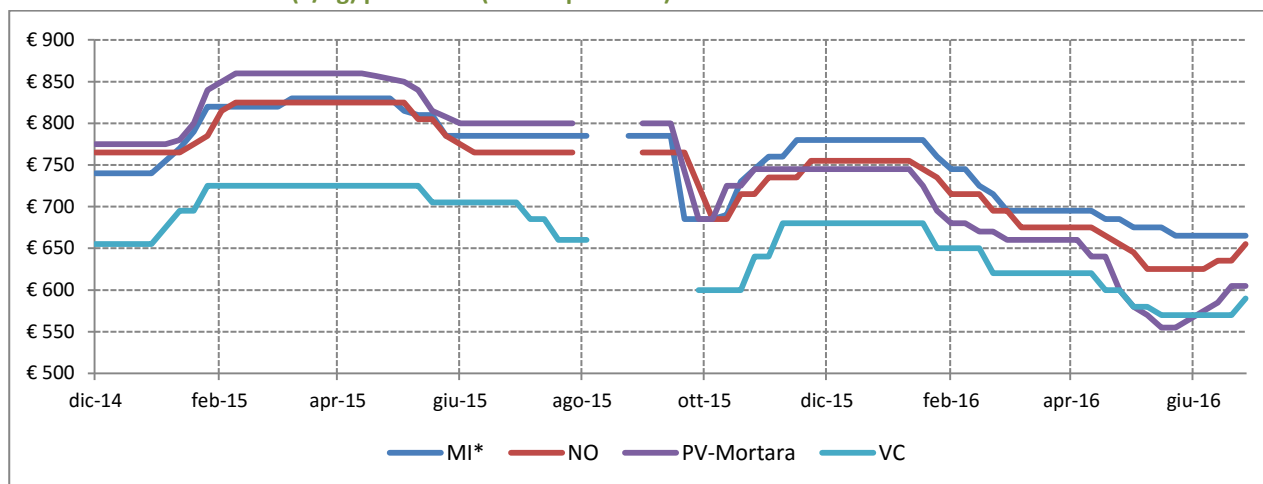
Variazione rispetto al mese precedente	MI	NO	PV	PV Mortara	VC
lug-15/giu-15	2,6%	1,9%	2,9%	0,7%	4,4%
ago-15/lug-15	0,0%	0,0%	0,0%		0,0%
set-15/ago-15	-10,6%	0,0%	-9,1%		
ott-15/set-15	-13,1%	-20,9%	-13,5%	-18,9%	
nov-15/ott-15	5,0%	11,9%	5,4%	4,5%	-1,1%
dic-15/nov-15	-0,6%	-0,8%	-1,0%	-0,9%	-0,4%
gen-16/dic-15	2,3%	1,5%	2,6%	2,9%	1,4%
feb-16/gen-16	-0,2%	-0,6%	-2,2%	0,0%	1,1%
mar-16/feb-16	-5,0%	-3,4%	-5,2%	-4,0%	-1,0%
apr-16/mar-16	1,0%	0,0%	1,1%	0,0%	1,4%
mag-16/apr-16	-0,3%	0,8%	0,0%	-0,3%	0,3%
giu-16/mag-16	1,0%	-0,5%	0,7%	2,9%	0,2%
Variazione rispetto allo stesso mese dello scorso anno	MI	NO	PV	PV Mortara	VC
apr-16/apr-15	-3,1%	-2,9%	-6,1%	-3,4%	10,3%
mag-16/mag-15	-6,7%	-4,3%	-10,1%	-7,9%	8,1%
giu-16/giu-15	-17,9%	-12,5%	-18,3%	-14,4%	-14,3%

Fonte: Elaborazione BMTI su listini prezzi camerali

*prezzo franco arrivo

Riso lavorato – Ribe/Loto e similari

Gráfico 10: Prezzo medio (€/kg) per CCIAA (franco partenza)



*prezzo franco arrivo

Fonte: elaborazione BMTI su listini Camere di Commercio

Tabella 16: Prezzi medi mensili (€/t) per CCIAA negli ultimi 15 mesi (franco partenza), variazioni congiunturali per CCIAA degli ultimi 12 mesi e variazioni tendenziali per CCIAA degli ultimi 3 mesi. In rosso le variazioni positive dei prezzi medi, in verde quelle negative.

Mese	MI*	NO	PV	PV Mortara	VC
apr-15	830,00	825,00	816,25	860,00	725,00
mag-15	805,00	805,00	778,33	835,00	715,00
giu-15	785,00	765,00	756,67	800,00	705,00
lug-15	785,00	765,00	750,00	800,00	672,50
ago-15	785,00	765,00	750,00		660,00
set-15	745,00	765,00	721,67	800,00	600,00
ott-15	712,50	700,00	687,50	713,00	610,00
nov-15	770,00	743,00	715,00	745,00	670,00
dic-15	780,00	755,00	725,00	745,00	680,00
gen-16	775,00	745,00	718,33	727,50	670,00
feb-16	732,50	707,00	685,00	675,00	642,50
mar-16	695,00	675,00	655,00	660,00	620,00
apr-16	690,00	671,67	621,67	640,00	610,00
mag-16	671,00	629,00	580,00	565,00	574,00
giu-16	665,00	637,50	591,67	588,33	575,00

Variazione rispetto al mese precedente	MI	NO	PV	PV Mortara	VC
lug-15/giu-15	0,0%	0,0%	-0,9%	0,0%	-4,6%
ago-15/lug-15	0,0%	0,0%	0,0%		-1,9%
set-15/ago-15	-5,1%	0,0%	-3,8%		-9,1%
ott-15/set-15	-4,4%	-8,5%	-4,7%	-10,9%	1,7%
nov-15/ott-15	8,1%	6,1%	4,0%	4,5%	9,8%
dic-15/nov-15	1,3%	1,6%	1,4%	0,0%	1,5%
gen-16/dic-15	-0,6%	-1,3%	-0,9%	-2,3%	-1,5%
feb-16/gen-16	-5,5%	-5,1%	-4,6%	-7,2%	-4,1%
mar-16/feb-16	-5,1%	-4,5%	-4,4%	-2,2%	-3,5%
apr-16/mar-16	-0,7%	-0,5%	-5,1%	-3,0%	-1,6%
mag-16/apr-16	-2,8%	-6,4%	-6,7%	-11,7%	-5,9%
giu-16/mag-16	-0,9%	1,4%	2,0%	4,1%	0,2%

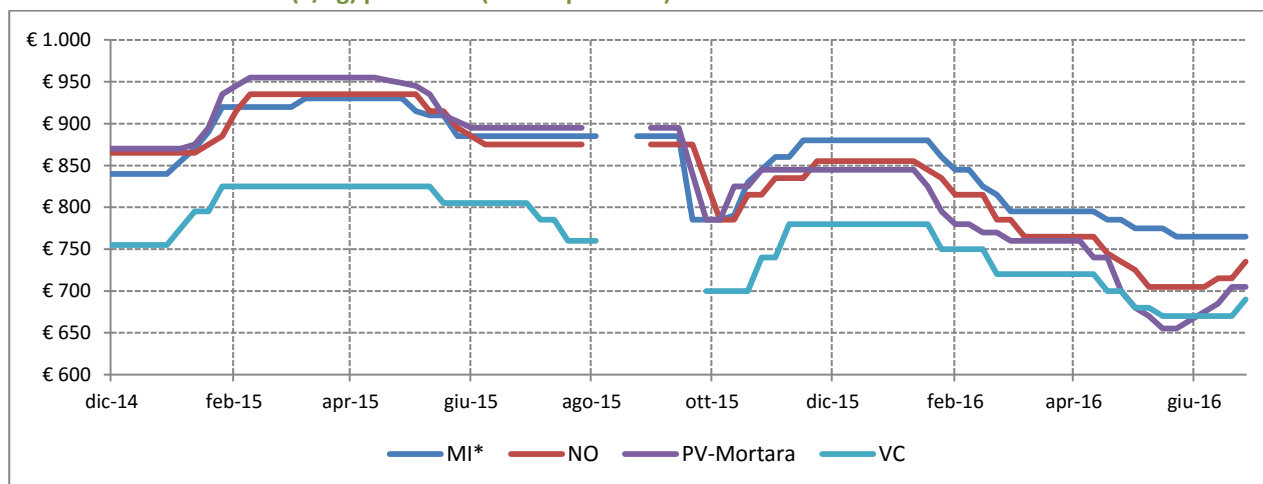
Variazione rispetto allo stesso mese dello scorso anno	MI	NO	PV	PV Mortara	VC
apr-16/apr-15	-16,9%	-18,6%	-23,8%	-25,6%	-15,9%
mag-16/mag-15	-16,6%	-21,9%	-25,5%	-32,3%	-19,7%
giu-16/giu-15	-15,3%	-16,7%	-21,8%	-26,5%	-18,4%

Fonte: Elaborazione BMTI su listini prezzi camerati

*prezzo franco arrivo

Riso lavorato parboiled - Ribe

Grafico 11: Prezzo medio (€/kg) per CCIAA (franco partenza)



*prezzo franco arrivo

Fonte: elaborazione BMTI su listini Camere di Commercio

Tabella 17: Prezzi medi mensili (€/t) per CCIAA negli ultimi 15 mesi (franco partenza), variazioni congiunturali per CCIAA degli ultimi 12 mesi e variazioni tendenziali per CCIAA degli ultimi 3 mesi. In rosso le variazioni positive dei prezzi medi, in verde quelle negative.

Mese	MI*	NO	PV	PV Mortara	VC
apr-15	930,00	935,00	916,25	955,00	825,00
mag-15	905,00	915,00	878,33	930,00	815,00
giu-15	885,00	875,00	856,67	895,00	805,00
lug-15	885,00	875,00	850,00	895,00	772,50
ago-15	885,00	875,00	850,00		760,00
set-15	845,00	875,00	821,67	895,00	700,00
ott-15	812,50	800,00	787,50	813,00	710,00
nov-15	870,00	843,00	815,00	845,00	770,00
dic-15	880,00	855,00	825,00	845,00	780,00
gen-16	875,00	845,00	818,33	827,50	770,00
feb-16	832,50	803,00	785,00	775,00	742,50
mar-16	795,00	765,00	755,00	760,00	720,00
apr-16	790,00	758,33	721,67	740,00	710,00
mag-16	771,00	709,00	680,00	665,00	674,00
giu-16	765,00	717,50	691,67	688,33	675,00

Variazione rispetto al mese precedente	MI	NO	PV	PV Mortara	VC
lug-15/giu-15	0,0%	0,0%	-0,8%	0,0%	-4,0%
ago-15/lug-15	0,0%	0,0%	0,0%		-1,6%
set-15/ago-15	-4,5%	0,0%	-3,3%		-7,9%
ott-15/set-15	-3,8%	-8,6%	-4,2%	-9,2%	1,4%
nov-15/ott-15	7,1%	5,4%	3,5%	3,9%	8,5%
dic-15/nov-15	1,1%	1,4%	1,2%	0,0%	1,3%
gen-16/dic-15	-0,6%	-1,2%	-0,8%	-2,1%	-1,3%
feb-16/gen-16	-4,9%	-5,0%	-4,1%	-6,3%	-3,6%
mar-16/feb-16	-4,5%	-4,7%	-3,8%	-1,9%	-3,0%
apr-16/mar-16	-0,6%	-0,9%	-4,4%	-2,6%	-1,4%
mag-16/apr-16	-2,4%	-6,5%	-5,8%	-10,1%	-5,1%
giu-16/mag-16	-0,8%	1,2%	1,7%	3,5%	0,1%

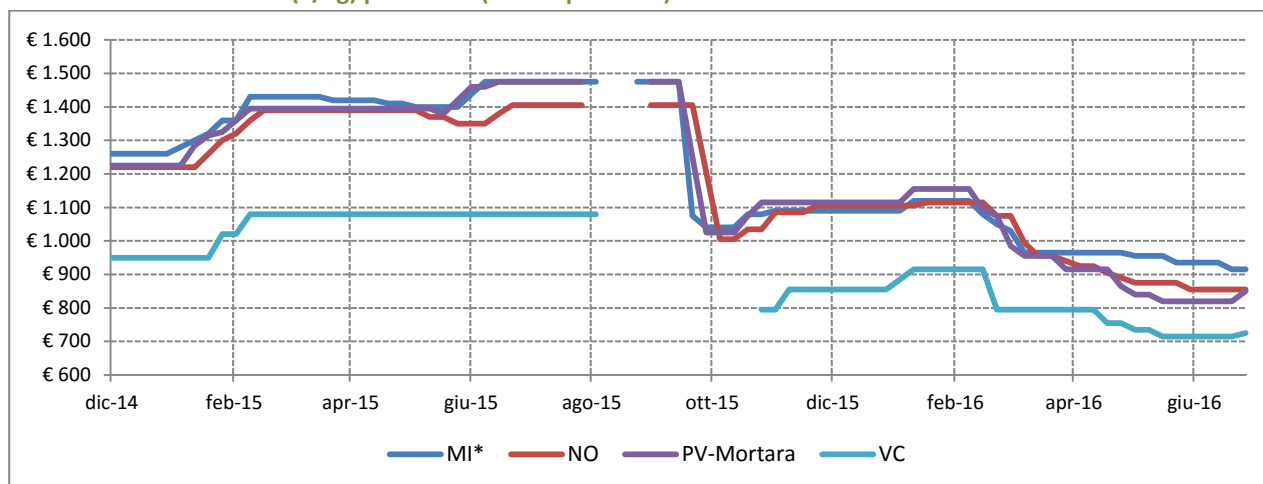
Variazione rispetto allo stesso mese dello scorso anno	MI	NO	PV	PV Mortara	VC
apr-16/apr-15	-15,1%	-18,9%	-21,2%	-22,5%	-13,9%
mag-16/mag-15	-14,8%	-22,5%	-22,6%	-28,5%	-17,3%
giu-16/giu-15	-13,6%	-18,0%	-19,3%	-23,1%	-16,1%

Fonte: Elaborazione BMTI su listini prezzi camerati

*prezzo franco arrivo

Riso lavorato –Roma

Grafico 12: Prezzo medio (€/kg) per CCIAA (franco partenza)



*prezzo franco arrivo

Fonte: elaborazione BMTI su listini Camere di Commercio

Tabella 18: Prezzi medi mensili (€/t) per CCIAA negli ultimi 15 mesi (franco partenza), variazioni congiunturali per CCIAA degli ultimi 12 mesi e variazioni tendenziali per CCIAA degli ultimi 3 mesi. In rosso le variazioni positive dei prezzi medi, in verde quelle negative.

Mese	MI*	NO	PV	PV Mortara	VC
apr-15	1.415,00	1.390,00	1.385,00	1.395,00	1.080,00
mag-15	1.400,00	1.370,00	1.355,00	1.390,00	1.080,00
giu-15	1.475,00	1.385,00	1.415,00	1.467,50	1.080,00
lug-15	1.475,00	1.405,00	1.465,00	1.475,00	1.080,00
ago-15	1.475,00	1.405,00	1.465,00		1.080,00
set-15	1.308,00	1.405,00	1.318,33	1.475,00	
ott-15	1.060,00	1.020,00	1.045,00	1.053,00	795,00
nov-15	1.090,00	1.093,00	1.080,00	1.115,00	840,00
dic-15	1.090,00	1.105,00	1.085,00	1.115,00	855,00
gen-16	1.112,50	1.111,67	1.115,00	1.145,00	915,00
feb-16	1.092,50	1.099,00	1.082,50	1.120,00	885,00
mar-16	978,00	968,33	921,00	962,50	795,00
apr-16	965,00	918,33	915,00	905,00	775,00
mag-16	947,00	871,00	902,50	830,00	723,00
giu-16	925,00	855,00	865,00	820,00	717,50

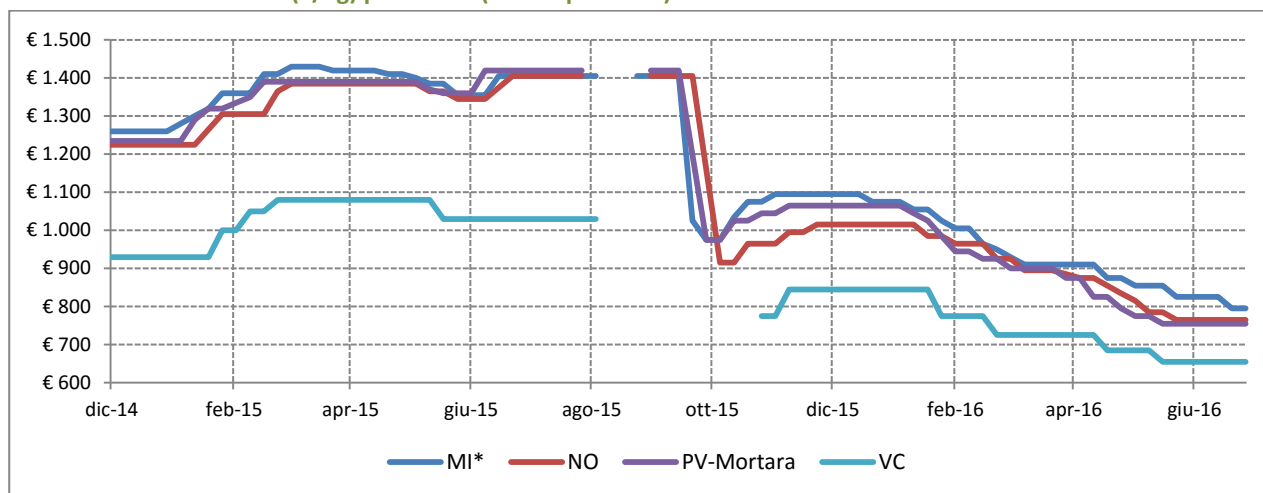
Variazione rispetto al mese precedente	MI	NO	PV	PV Mortara	VC
lug-15/giu-15	0,0%	1,4%	3,5%	0,5%	0,0%
ago-15/lug-15	0,0%	0,0%	0,0%		0,0%
set-15/ago-15	-11,3%	0,0%	-10,0%		
ott-15/set-15	-19,0%	-27,4%	-20,7%	-28,6%	
nov-15/ott-15	2,8%	7,2%	3,3%	5,9%	5,7%
dic-15/nov-15	0,0%	1,1%	0,5%	0,0%	1,8%
gen-16/dic-15	2,1%	0,6%	2,8%	2,7%	7,0%
feb-16/gen-16	-1,8%	-1,1%	-2,9%	-2,2%	-3,3%
mar-16/feb-16	-10,5%	-11,9%	-14,9%	-14,1%	-10,2%
apr-16/mar-16	-1,3%	-5,2%	-0,7%	-6,0%	-2,5%
mag-16/apr-16	-1,9%	-5,2%	-1,4%	-8,3%	-6,7%
giu-16/mag-16	-2,3%	-1,8%	-4,2%	-1,2%	-0,8%

Variazione rispetto allo stesso mese dello scorso anno	MI	NO	PV	PV Mortara	VC
apr-16/apr-15	-31,8%	-33,9%	-33,9%	-35,1%	-28,2%
mag-16/mag-15	-32,4%	-36,4%	-33,4%	-40,3%	-33,1%
giu-16/giu-15	-37,3%	-38,3%	-38,9%	-44,1%	-33,6%

Fonte: Elaborazione BMTI su listini prezzi camerati

*prezzo franco arrivo

Grafico 13: Prezzo medio (€/kg) per CCIAA (franco partenza)



*prezzo franco arrivo

Fonte: elaborazione BMTI su listini Camere di Commercio

Tabella 19: Prezzi medi mensili (€/t) per CCIAA negli ultimi 15 mesi (franco partenza), variazioni congiunturali per CCIAA degli ultimi 12 mesi e variazioni tendenziali per CCIAA degli ultimi 3 mesi. In rosso le variazioni positive dei prezzi medi, in verde quelle negative.

Mese	MI*	NO	PV	PV Mortara	VC
apr-15	1.415,00	1.385,00	1.385,00	1.390,00	1.080,00
mag-15	1.381,25	1.365,00	1.336,67	1.373,33	1.055,00
giu-15	1.392,50	1.382,50	1.351,67	1.405,00	1.030,00
lug-15	1.405,00	1.405,00	1.385,00	1.420,00	1.030,00
ago-15	1.405,00	1.405,00	1.385,00		1.030,00
set-15	1.243,00	1.405,00	1.240,00	1.420,00	
ott-15	1.040,00	940,00	1.012,50	1.009,00	775,00
nov-15	1.095,00	997,00	1.071,25	1.060,00	827,50
dic-15	1.085,00	1.015,00	1.075,00	1.065,00	845,00
gen-16	1.052,50	995,00	1.035,00	1.030,00	821,67
feb-16	981,25	949,00	937,50	935,00	762,50
mar-16	914,00	895,00	820,00	900,00	725,00
apr-16	892,50	868,33	711,67	839,00	705,00
mag-16	843,00	783,00	680,00	765,00	667,00
giu-16	810,00	765,00	675,00	755,00	655,00

Variazione rispetto al mese precedente	MI	NO	PV	PV Mortara	VC
lug-15/giu-15	0,9%	1,6%	2,5%	1,1%	0,0%
ago-15/lug-15	0,0%	0,0%	0,0%		0,0%
set-15/ago-15	-11,5%	0,0%	-10,5%		
ott-15/set-15	-16,3%	-33,1%	-18,3%	-28,9%	
nov-15/ott-15	5,3%	6,1%	5,8%	5,1%	6,8%
dic-15/nov-15	-0,9%	1,8%	0,4%	0,5%	2,1%
gen-16/dic-15	-3,0%	-2,0%	-3,7%	-3,3%	-2,8%
feb-16/gen-16	-6,8%	-4,6%	-9,4%	-9,2%	-7,2%
mar-16/feb-16	-6,9%	-5,7%	-12,5%	-3,7%	-4,9%
apr-16/mar-16	-2,4%	-3,0%	-13,2%	-6,8%	-2,8%
mag-16/apr-16	-5,5%	-9,8%	-4,4%	-8,8%	-5,4%
giu-16/mag-16	-3,9%	-2,3%	-0,7%	-1,3%	-1,8%

Variazione rispetto allo stesso mese dello scorso anno	MI	NO	PV	PV Mortara	VC
apr-16/apr-15	-36,9%	-37,3%	-48,6%	-39,6%	-34,7%
mag-16/mag-15	-39,0%	-42,6%	-49,1%	-44,3%	-36,8%
giu-16/giu-15	-41,8%	-44,7%	-50,1%	-46,3%	-36,4%

Fonte: Elaborazione BMTI su listini prezzi camerali

*prezzo franco arrivo

Tabella 20: Prezzi medi mensili (€/t) per CCIAA negli ultimi 15 mesi (franco partenza), variazioni congiunturali per CCIAA degli ultimi 12 mesi e variazioni tendenziali per CCIAA degli ultimi 3 mesi. In rosso le variazioni positive dei prezzi medi, in verde quelle negative.

Mese	MI*	NO	PV	PV Mortara	VC
apr-15	338,25	335,00	336,25	335,00	336,00
mag-15	336,25	333,75	335,00	335,00	336,50
giu-15	327,50	322,50	321,67	315,00	326,25
lug-15			315,00	306,67	
ago-15					
set-15	275,00	270,00	275,00	270,00	270,00
ott-15	277,50	275,00	285,00	279,00	280,00
nov-15	292,50	297,00	307,25	301,25	300,75
dic-15	312,50	310,00	319,67	318,33	314,50
gen-16	311,25	308,33	314,33	312,50	308,00
feb-16	295,00	298,00	303,75	297,50	297,50
mar-16	291,00	290,00	295,00	290,00	281,00
apr-16	292,50	290,00	293,33	289,00	292,00
mag-16	284,20	279,00	282,50	277,50	276,40
giu-16	283,75	278,75	281,00	275,00	281,75

Variazione rispetto al mese precedente	MI	NO	PV	PV Mortara	VC
lug-15/giu-15			-2,1%	-2,6%	
ago-15/lug-15					
set-15/ago-15					
ott-15/set-15	0,9%	1,9%	3,6%	3,3%	3,7%
nov-15/ott-15	5,4%	8,0%	7,8%	8,0%	7,4%
dic-15/nov-15	6,8%	4,4%	4,0%	5,7%	4,6%
gen-16/dic-15	-0,4%	-0,5%	-1,7%	-1,8%	-2,1%
feb-16/gen-16	-5,2%	-3,4%	-3,4%	-4,8%	-3,4%
mar-16/feb-16	-1,4%	-2,7%	-2,9%	-2,5%	-5,5%
apr-16/mar-16	0,5%	0,0%	-0,6%	-0,3%	3,9%
mag-16/apr-16	-2,8%	-3,8%	-3,7%	-4,0%	-5,3%
giu-16/mag-16	-0,2%	-0,1%	-0,5%	-0,9%	1,9%
Variazione rispetto allo stesso mese dello scorso anno	MI	NO	PV	PV Mortara	VC
apr-16/apr-15	-13,5%	-13,4%	-12,8%	-13,7%	-13,1%
mag-16/mag-15	-15,5%	-16,4%	-15,7%	-17,2%	-17,9%
giu-16/giu-15	-13,4%	-13,6%	-12,6%	-12,7%	-13,6%

Fonte: Elaborazione BMTI su listini prezzi camerati

*prezzo franco arrivo

Riso lavorato – Thaibonnet e similari

Tabella 21: Prezzi medi mensili (€/t) per CCIAA negli ultimi 15 mesi (franco partenza), variazioni congiunturali per CCIAA degli ultimi 12 mesi e variazioni tendenziali per CCIAA degli ultimi 3 mesi. In rosso le variazioni positive dei prezzi medi, in verde quelle negative.

Mese	MI*	NO	PV	PV Mortara	VC
apr-15	675,00	635,00	647,50	638,33	610,00
mag-15	671,25	635,00	650,00	638,33	605,00
giu-15	670,00	620,00	623,33	608,75	600,00
lug-15	670,00	615,00	610,00	600,00	600,00
ago-15	670,00	615,00	610,00		600,00
set-15	666,00	615,00	618,33	600,00	540,00
ott-15	672,50	645,00	647,50	678,00	545,00
nov-15	692,50	683,00	670,00	720,00	568,75
dic-15	705,00	695,00	681,67	730,00	575,00
gen-16	700,00	691,67	670,00	707,50	571,67
feb-16	675,00	672,00	657,50	670,00	562,50
mar-16	667,00	660,00	640,00	655,00	555,00
apr-16	662,50	660,00	636,67	653,00	565,00
mag-16	650,00	638,00	615,00	630,00	539,00
giu-16	650,00	635,00	610,00	625,00	542,50

Variazione rispetto al mese precedente	MI	NO	PV	PV Mortara	VC
lug-15/giu-15	0,0%	-0,8%	-2,1%	-1,4%	0,0%
ago-15/lug-15	0,0%	0,0%	0,0%		0,0%
set-15/ago-15	-0,6%	0,0%	1,4%		-10,0%
ott-15/set-15	1,0%	4,9%	4,7%	13,0%	0,9%
nov-15/ott-15	3,0%	5,9%	3,5%	6,2%	4,4%
dic-15/nov-15	1,8%	1,8%	1,7%	1,4%	1,1%
gen-16/dic-15	-0,7%	-0,5%	-1,7%	-3,1%	-0,6%
feb-16/gen-16	-3,6%	-2,8%	-1,9%	-5,3%	-1,6%
mar-16/feb-16	-1,2%	-1,8%	-2,7%	-2,2%	-1,3%
apr-16/mar-16	-0,7%	0,0%	-0,5%	-0,3%	1,8%
mag-16/apr-16	-1,9%	-3,3%	-3,4%	-3,5%	-4,6%
giu-16/mag-16	0,0%	-0,5%	-0,8%	-0,8%	0,6%

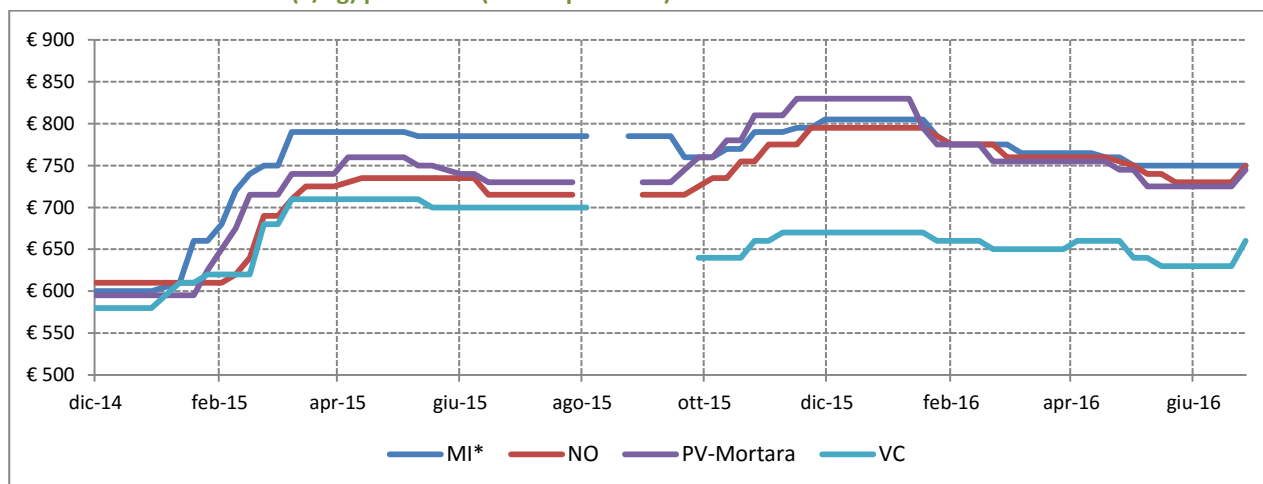
Variazione rispetto allo stesso mese dello scorso anno	MI	NO	PV	PV Mortara	VC
apr-16/apr-15	-1,9%	3,9%	-1,7%	2,3%	-7,4%
mag-16/mag-15	-3,2%	0,5%	-5,4%	-1,3%	-10,9%
giu-16/giu-15	-3,0%	2,4%	-2,1%	2,7%	-9,6%

Fonte: Elaborazione BMTI su listini prezzi camerati

*prezzo franco arrivo

Riso lavorato parboiled– Thaibonnet

Grafico 14: Prezzo medio (€/kg) per CCIAA (franco partenza)



*prezzo franco arrivo

Fonte: elaborazione BMTI su listini Camere di Commercio

Tabella 22: Prezzi medi mensili (€/t) per CCIAA negli ultimi 15 mesi (franco partenza), variazioni congiunturali per CCIAA degli ultimi 12 mesi e variazioni tendenziali per CCIAA degli ultimi 3 mesi. In rosso le variazioni positive dei prezzi medi, in verde quelle negative.

Mese	MI*	NO	PV	PV Mortara	VC
apr-15	790,00	735,00	752,50	753,33	710,00
mag-15	786,25	735,00	755,00	753,33	705,00
giu-15	785,00	720,00	728,33	735,00	700,00
lug-15	785,00	715,00	715,00	730,00	700,00
ago-15	785,00	715,00	715,00		700,00
set-15	775,00	715,00	721,67	730,00	640,00
ott-15	772,50	745,00	747,50	778,00	645,00
nov-15	792,50	783,00	770,00	820,00	667,50
dic-15	805,00	795,00	781,67	830,00	670,00
gen-16	800,00	791,67	770,00	807,50	666,67
feb-16	775,00	772,00	757,50	770,00	657,50
mar-16	767,00	760,00	740,00	755,00	650,00
apr-16	762,50	760,00	736,67	753,00	660,00
mag-16	750,00	738,00	715,00	730,00	634,00
giu-16	750,00	735,00	710,00	725,00	637,50

Variazione rispetto al mese precedente	MI	NO	PV	PV Mortara	VC
lug-15/giu-15	0,0%	-0,7%	-1,8%	-0,7%	0,0%
ago-15/lug-15	0,0%	0,0%	0,0%		0,0%
set-15/ago-15	-1,3%	0,0%	0,9%		-8,6%
ott-15/set-15	-0,3%	4,2%	3,6%	6,6%	0,8%
nov-15/ott-15	2,6%	5,1%	3,0%	5,4%	3,5%
dic-15/nov-15	1,6%	1,5%	1,5%	1,2%	0,4%
gen-16/dic-15	-0,6%	-0,4%	-1,5%	-2,7%	-0,5%
feb-16/gen-16	-3,1%	-2,5%	-1,6%	-4,6%	-1,4%
mar-16/feb-16	-1,0%	-1,6%	-2,3%	-1,9%	-1,1%
apr-16/mar-16	-0,6%	0,0%	-0,5%	-0,3%	1,5%
mag-16/apr-16	-1,6%	-2,9%	-2,9%	-3,1%	-3,9%
giu-16/mag-16	0,0%	-0,4%	-0,7%	-0,7%	0,6%

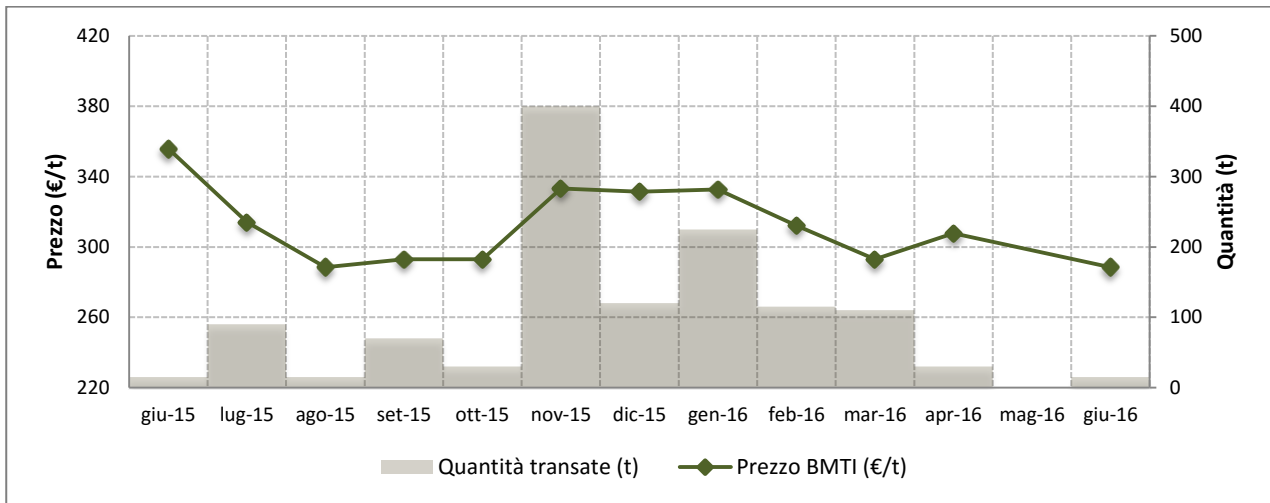
Variazione rispetto allo stesso mese dello scorso anno	MI	NO	PV	PV Mortara	VC
apr-16/apr-15	-3,5%	3,4%	-2,1%	0,0%	-7,0%
mag-16/mag-15	-4,6%	0,4%	-5,3%	-3,1%	-10,1%
giu-16/giu-15	-4,5%	2,1%	-2,5%	-1,4%	-8,9%

Fonte: Elaborazione BMTI su listini prezzi camerati

*prezzo franco arrivo

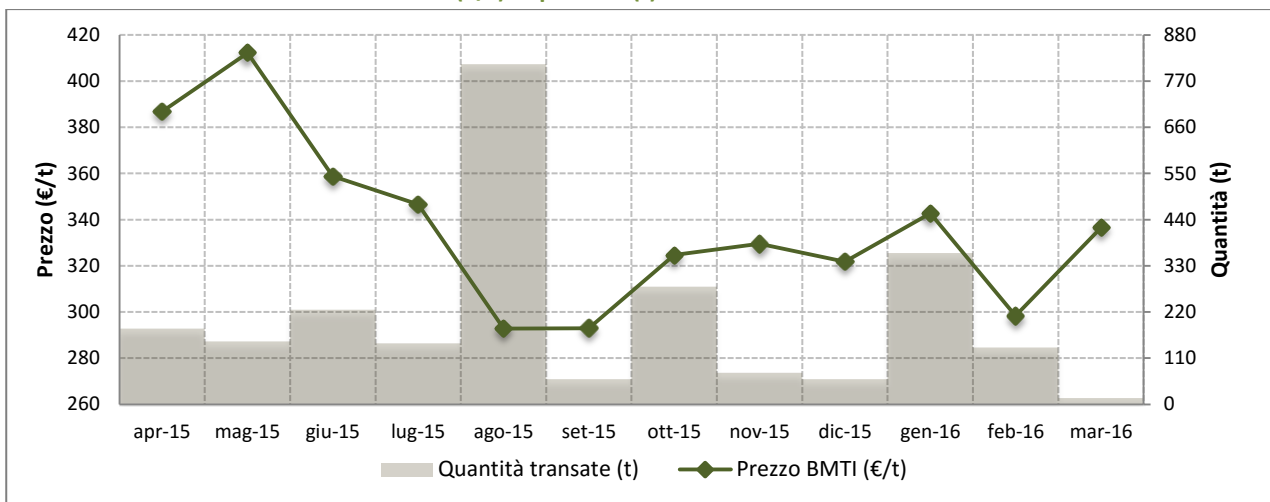
PREZZI BMTI

Grafico 15: GLADIO A – Prezzi medi mensili (€/t) e quantità (t) transate telematicamente in Italia.



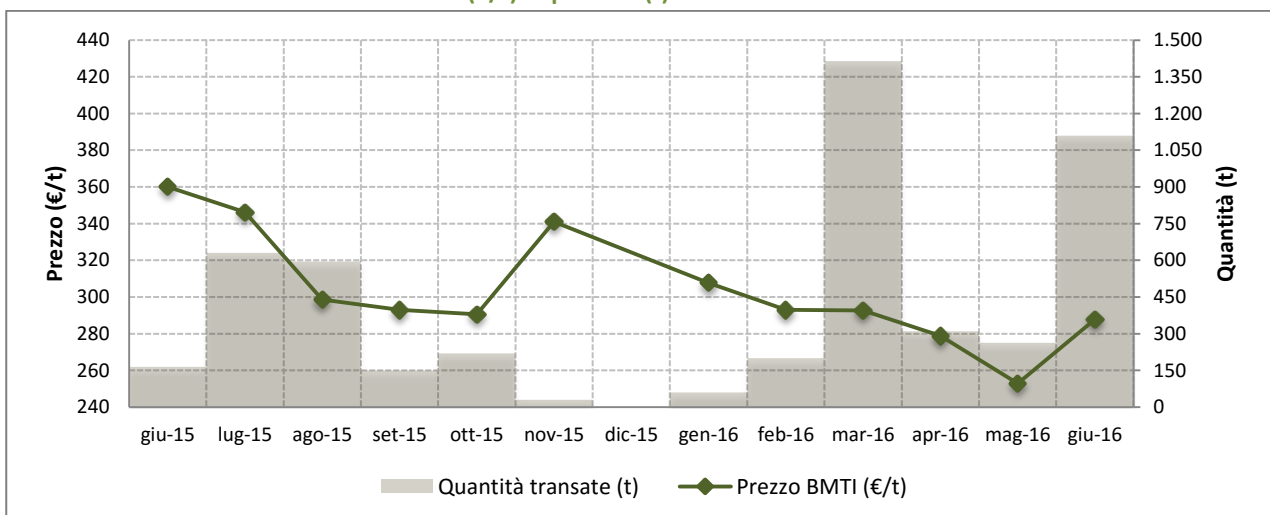
Fonte: BMTI. Il prezzo e le quantità di BMTI fanno riferimento ai contratti telematici franco partenza conclusi in Italia.

Grafico 16: LOTO A – Prezzi medi mensili (€/t) e quantità (t) transate telematicamente in Italia.



Fonte: BMTI. Il prezzo e le quantità di BMTI fanno riferimento ai contratti telematici franco partenza conclusi in Italia.

Grafico 17: CRESO A – Prezzi medi mensili (€/t) e quantità (t) transate telematicamente in Italia.



Fonte: BMTI. Il prezzo e le quantità di BMTI fanno riferimento ai contratti telematici franco partenza conclusi in Italia.

PREZZI AL CONSUMO

Tabella 23: Prezzi medi mensili (€/kg) per provincia negli ultimi 15 mesi, variazioni congiunturali per provincia degli ultimi 12 mesi e variazioni tendenziali per provincia degli ultimi tre mesi. In rosso le variazioni positive dei prezzi medi, in verde quelle negative.

Mese	Milano	Novara	Vercelli	Verona
apr-15	2,95	2,57	2,70	2,51
mag-15	2,97	2,56	2,70	2,52
giu-15	2,91	2,56	2,76	2,52
lug-15	2,95	2,57	2,76	2,49
ago-15	2,95	2,62	2,71	2,49
set-15	2,97	2,59	2,78	2,48
ott-15	3,00	2,63	2,80	2,49
nov-15	2,97	2,66	2,80	2,52
dic-15	2,97	2,66	2,82	2,53
gen-16	3,04	2,66	2,62	2,53
feb-16	3,03	2,66	2,62	2,53
mar-16	3,00	2,67	2,62	2,54
apr-16	3,08	2,67	2,61	2,53
mag-16	3,04	2,67	2,59	2,57
giu-16	3,05	2,69	2,59	2,54

Variazione rispetto al mese precedente	Milano	Novara	Vercelli	Verona
lug-15/giu-15	1,4%	0,4%	0,0%	-1,2%
ago-15/lug-15	0,0%	1,9%	-1,8%	0,0%
set-15/ago-15	0,7%	-1,1%	2,6%	-0,4%
ott-15/set-15	1,0%	1,5%	0,7%	0,4%
nov-15/ott-15	-1,0%	1,1%	0,0%	1,2%
dic-15/nov-15	0,0%	0,0%	0,7%	0,4%
gen-16/dic-15	2,4%	0,0%	-7,1%	0,0%
feb-16/gen-16	-0,3%	0,0%	0,0%	0,0%
mar-16/feb-16	-1,0%	0,4%	0,0%	0,4%
apr-16/mar-16	2,7%	0,0%	-0,4%	-0,4%
mag-16/apr-16	-1,3%	0,0%	-0,8%	1,6%
giu-16/mag-16	0,3%	0,7%	0,0%	-1,2%
Variazione rispetto allo stesso mese dello scorso anno	Milano	Novara	Vercelli	Verona
apr-16/apr-15	4,4%	3,9%	-3,3%	0,8%
mag-16/mag-15	2,4%	4,3%	-4,1%	2,0%
giu-16/giu-15	4,8%	5,1%	-6,2%	0,8%

Fonte: Elaborazione BMTI su dati Istat

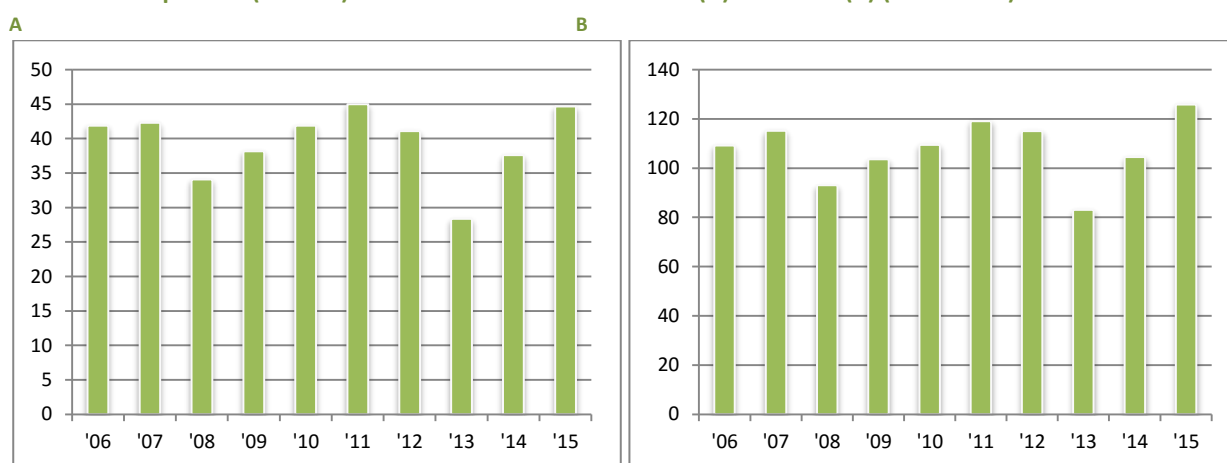
SUPERFICI E PRODUZIONE RISICOLE IN ITALIA E NELLA PROVINCIA DI PAVIA

Tabella 24: Produzione italiana di risone (tonnellate) suddivisa per gruppo e varietà

	Anno 2015	
	Italia	%
TONDO	415.709	27,4%
MEDIO	49.466	3,3%
lido	8.895	0,6%
padano	4.999	0,3%
vialone nano	29.067	1,9%
varie	6.505	0,4%
LUNGO A	797.299	52,5%
loto-ariete	314.602	20,7%
s.andrea	69.547	4,6%
baldo	88.426	5,8%
roma	64.735	4,3%
arborio	99.325	6,5%
carnaroli	81.352	5,4%
varie	79.312	5,2%
LUNGO B	255.825	16,8%
TOTALE	1.518.299	100,0%

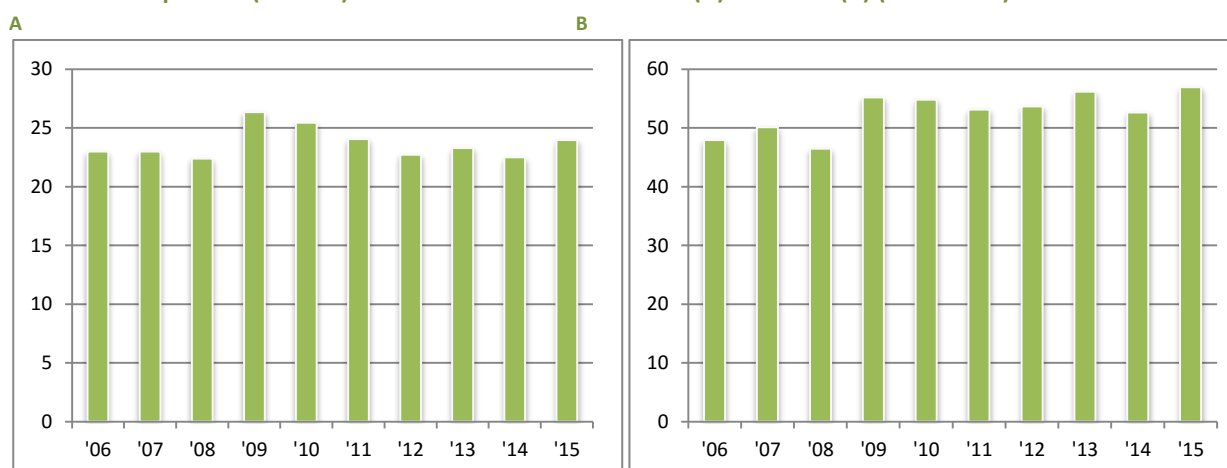
Fonte: elaborazione BMTI su dati Ente Nazionale Risi

Grafico 18: Superficie (.000 ha) investita a riso TONDO a Pavia (A) e in Italia (B) (2006-2015)



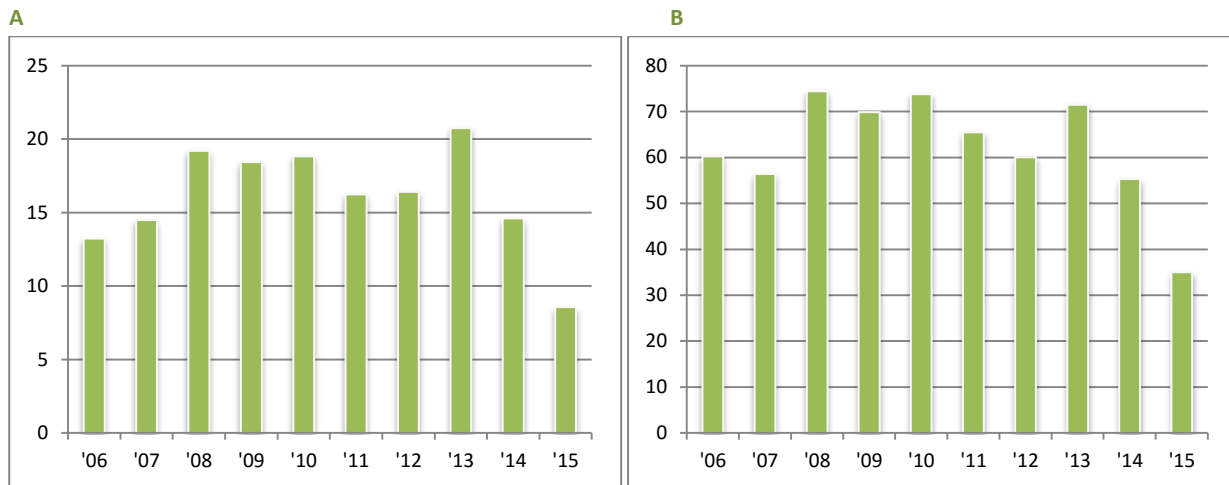
Fonte: elaborazione BMTI su dati Ente Nazionale Risi

Grafico 19: Superficie (.000 ha) investita a riso MEDIO a Pavia (A) e in Italia (B) (2006-2015)



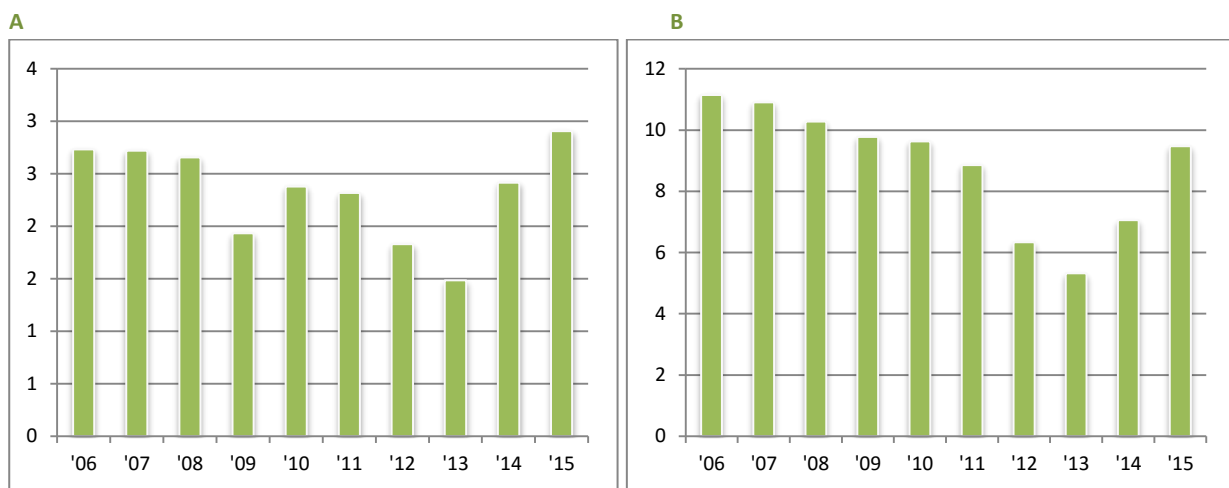
Fonte: elaborazione BMTI su dati Ente Nazionale Risi

Grafico 20: Superficie (.000 ha) investita a riso LUNGO A a Pavia (A) e in Italia (B) (2006-2015)



Fonte: elaborazione BMTI su dati Ente Nazionale Risi

Grafico 21: Superficie (.000 ha) investita a riso LUNGO B a Pavia (A) e in Italia (B) (2006-2015)



Fonte: elaborazione BMTI su dati Ente Nazionale Risi